

五年级训练题（五）

一、填空题

1、计算： $0.1 \times 2.2 + 2.2 \times 3.3 + 3.3 \times 4.4 =$ -----。

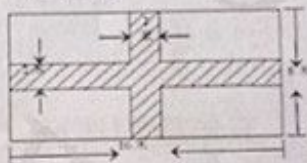
2、在 $\frac{1}{2}$ 与 6 之间，分母是 6 的最简分数有-----个。

3、有八个连续奇数的和是 2016，则其中最小的一个奇数是-----。

4、有 229 人参加乒乓球比赛，比赛实行淘汰制，为了尽量减少场次，规定只有在某一轮参赛选手为单数时，才安排 1 人轮空，此次比赛有-----人次轮空。

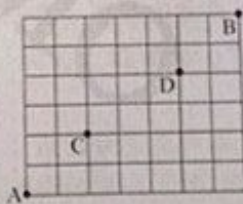
5、已知两数的最大公约数是 21，最小公倍数是 168，这两个数的和是-----。

6、有一块菜地才 16 米，菜地中间留了宽 2 米的路，把菜地平均分成四块（如图），每一块地的面积是-----平方米。



7、有 A、B、C、D 四只鸟对应着 a、b、c、d 号鸟笼，有一天狂风暴雨，四只鸟全都飞错了鸟笼，一共有-----种情形。

8、找出图中从 A 点出发，经过 C 点和 D 点到 B 点的最短路线，共有-----条。



9、长江小学五年级有 5 个班，在一次世界奥林匹克数学竞赛中，至少要有-----人获奖才能保证一定有 3 名同学在一个班上。

10、甲、乙二人以平均的速度分别从 A、B 两地同时出发，相向而行，他们第一次相遇离 A 地 4 千米，相遇后二人继续前进，走到对方出发点后立即返回，在距 B 地 3 千米处第二次相遇，那么两次相遇地点之间的距离是-----千米。

11、一项工程原计划 45 人做若干天完成，现 45 人做了 6 天，调走了 9 人做其它工作，这比原计划多 4 天完成，原计划完成任务要-----天。

12、一辆汽车从甲地开往乙地，若每小时行 36 千米，8 小时能到达。这辆车以每小时 36 千米的速度行驶一段时间后，因排队加油用去了 15 分钟，为了能

在 8 小时内到达乙地,加油后每小时必须多行 7.2 千米,加油站离乙地-----千米。

二、解答题

1、四、五、六年级共植树 110 棵,六年级植的棵数是四年级的 3 倍少 1 棵,五年级植的棵数是四年级的 2 倍多 3 棵,四、五、六年级各植树多少棵?

2、用 6 个同样的小正方体拼成一个表面积尽可能大的长方体,它的表面积比六个正方体的表面积减少了 90 平方厘米,每个正方体的体积是多少立方厘米?

3、一次数学竞赛,小明等 7 人的平均分是 78 分,其中最高 97 分,最低 64 分,小明得了 88 分,其余 4 人中有 3 人分数相同。分数各不相同的 5 人的平均分是 80 分,小华不是最高、最低分并且与别人的得分都不相同,小华得了多少分?

4、甲、乙、丙三人在学校到公园的路上散步,甲每分钟比乙多走 12 米,乙每分钟比丙多走 9 米,上午 8 点三人同时从学校出发,上午 9 点甲到达公园后立即返回学校,在距公园 420 米处遇到乙,问:再过多长时间甲与丙相遇?