

第2课 原始农耕生活



一、半坡居民的生活

【名词析义】

1. 半坡居民:生活在距今约 6 000 多年的黄河流域的居民,属于母系氏族公社时期,因发现于陕西西安半坡村而得名。
2. 半地穴式房屋:陕西半坡居民依据北方气候特点建造的具有冬暖夏凉特点的房屋。先从地表向下挖出一个方形或圆形的穴坑,再在穴坑中埋设立柱,然后沿坑壁用树枝捆绑成围墙,内外抹上草泥,最后架设屋顶。屋内,地面修整得十分平整,中间有一个坑,用来烧煮食物、取暖和照明,睡觉的地方高于地面。
3. 磨制石器:原始居民先将石材打成或琢成适当形状,然后在砥石上研磨加工而成。使用磨制石器的时代称为新石器时代,年代大约从 1.8 万年前开始,结束时间从距今 5 000 多年至 2 000 多年不等。
4. 陶器:用黏土或陶土经捏制成形后烧制而成的器具。

【阅读指导】

(一)阅读教材,用关键词填空。

5. 在陕西西安东部半坡村一带,考古学者发现了一处大型的原始聚落遗址。这处遗址距今约 6 000 年,定名为 半坡遗址。
6. 半坡遗址的居住区,有房屋、窖穴、壕沟,居住区外有公共墓地和烧制陶器的窑场。半坡人的房屋主要是 半地穴式 圆形房屋。
7. 半坡人制作出精美的磨制石器。使用磨制石器的时代,称为 新石器 时代。半坡人还制造骨器、角器等生产工具,用以从事 农业 生产,主要种植 粟;饲养猪和狗等家畜;他

们还用弓箭、长矛、石球等捕猎;用渔叉、渔钩、渔网 捕鱼;有时也采集野果,作为食物的补充。

8. 半坡人的生活用具主要是 陶器,最具特色的为 彩陶。半坡人还有很多装饰品,并有少量的乐器,如 陶埙。半坡人已经会从事简单的 纺织、制衣。

(二)拓展延伸,思考并回答问题。

9. 请你以小导游身份向游客介绍半坡遗址。

半坡遗址位于陕西西安东部半坡村一带,距今约 6 000 年。遗址有居住区,有房屋、窖穴、壕沟,居住区外有公共墓地和烧制陶器的窑场。半坡居民住的房屋主要是半地穴式圆形房屋。他们会制作精美的磨制石器,还制造骨器、角器等生产工具,用以从事农业生产,主要种植粟;饲养猪和狗等家畜;他们还用弓箭、长矛、石球等捕猎;用渔叉、渔钩、渔网捕鱼;有时也采集野果,作为食物的补充。他们的生活用具主要是陶器,最具特色的为彩陶。半坡人还有很多装饰品,并有少量的乐器,如陶埙。半坡人已经会从事简单的纺织、制衣。

二、河姆渡人的生活

【名词析义】

1. 河姆渡人:距今约 7 000 多年,生活在长江下游的古人类。他们过定居生活,住干栏式房屋,他们培育了世界上最早的水稻。

【阅读指导】

(一)阅读教材,用关键词填空。

2. 考古学者在 长江 中下游地区,发现了一些古代人类活动的遗址。其中,位于浙江余姚的 河姆渡遗址,距今 7 000 年左右,最具代表性。
3. 河姆渡人的房屋主要是 干栏式建筑,这是中国最早的木构建筑,对中国古典建筑产生了

重要影响。在河姆渡遗址还发现了木结构水井,这是迄今发现年代 最早 的木构水井。

4. 水稻 是河姆渡人的主要农作物。农业工具以 骨耜 最为典型,家畜以猪、狗和 水牛 为主。河姆渡人会制作 陶器 和玉器,还有简单的乐器 骨哨。河姆渡遗址出土了中国 最早 的织布机,人们已学会 养蚕 缫丝。

5. 河姆渡人还运用 雕刻 等技术,用象牙和兽骨制成古朴的艺术品。河姆渡人还懂得使用 天然漆。

(二)分析归纳,学会总结。

6. 河姆渡氏族村落居民比北京人在生产生活上有了哪些进步?

河姆渡原始居民已使用磨制石器,用骨耜耕地,种植水稻,他们住着干栏式的房子,过上定居的生活。已挖掘水井,饮水更加方便。还饲养了家畜,会制造陶器,并能制作简单的玉器和原始乐器。这些都是北京人所不具备的。

三、原始农业的发展

【名词析义】

1. 原始农业:在原始的自然条件下,采用简陋的石器、骨器、棍棒等生产工具,从事简单农事活动的农业。原始人类在采集等劳动过程中,发现一些植物的种子落在地面后,隔一段时间会发芽、生长、成熟。于是,他们采集一些种子种植,原始农业就出现了。

【阅读指导】

(一)阅读教材,用关键词填空。

2. 在中国的一些早期遗址中,发现了世界上最早的人工栽培稻。黄河 流域是栽培粟的最早起源地,目前发现最早的栽培粟类遗存距今约 9 000 —7 000 年。大约同时,原始农业兴起于中国黄河、长江和 淮河 等流域。
3. 原始农业由最初的“刀耕火种”,发展到运用 耒耜 等翻土工具进行耕种。农作物种植、家畜饲养的出现以及聚落、磨制工具的发展,是原始农业兴起和发展的重要 标志。

4. 原始农业为古代 文明社会 的形成奠定了重要的物质基础。

(二)拓展延伸,思考并回答问题。

5. 阅读材料,回答问题。

材料 古之人民,皆食禽兽肉,至于神农,人民众多,禽兽不足。于是神农因天之时,分地之利,制耒耜,教民农作。

——《白虎通义》

- (1)据材料分析,神农为什么“教民农作”?

因为“人民众多,禽兽不足”。

- (2)列举我国长江、黄河流域原始农耕的典型代表以及他们种植的农作物。

长江流域的典型代表是河姆渡原始居民,他们种植水稻;黄河流域的典型代表是半坡原始居民,他们种植粟。

6. 我国是世界四大文明古国之一。请你用本课所学知识,列举几项我国早在原始社会就已经领先世界的成就来说明这一观点。

①距今约 7 000 年的河姆渡原始居民就已经种植水稻,证明我国是世界上最早种植水稻的国家。②距今约 6 000 年的半坡原始居民就已经种植粟,证明我国是世界上最早种植粟的国家。③河姆渡人是世界上最早使用天然漆的人群。

7. 阅读下图,你从中发现了我国氏族村落遗址分布有哪些规律? 至少说出两条。



注:图中所有要素为今内容

①集中在大河流域；②黄河流域数量最多，分布最为密集；③全国各地均有分布。

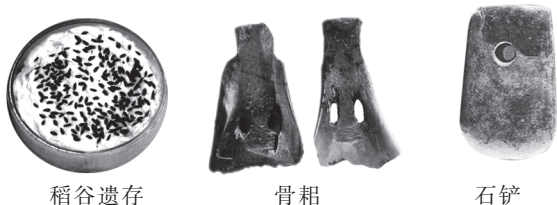


重点解析

一、河姆渡遗址

1. 阅读下列材料，回答问题。

材料一 河姆渡遗址出土的文物。



(1) 据材料一中的文物，我们可以提取什么历史信息？

河姆渡人培育了水稻，使用磨制石器，以骨器为主要生产工具进行农业生产，米饭成为他们主要的食物。

【点拨】观察出土文物可知，河姆渡人主要生产工具是磨制石器，以骨器为主，骨耜为典型代表。需要注意的是，有关原始人类的任何结论，都必须依据考古发掘。

材料二 如图



(2) 从材料二的出土文物中可提取什么历史信息？

河姆渡居民制造使用陶器，饲养猪，有一定的雕刻艺术创造力和欣赏力，等等。

材料三 如图



(3) 材料三中的房屋属于什么结构？这种房屋有哪些优点？

干栏式房屋；上面住人，下面养牲畜，通风防潮。

【点拨】图中建筑为栽桩架板，屋内居住面高于地面而且是悬空的，是防潮防水的干栏式建筑。

二、半坡遗址

2. 材料一 半坡遗址出土的农具有 700 多件，仅磨制石斧就有近 300 件。此外还有石铤、石铲、石刀等。食物加工工具有磨盘、磨棒、杵石等。在一些瓮、罐内和地窖内都发现了被鉴定为粟的遗物。在一个小罐中还发现菜籽，可能是芥菜籽或白菜籽。

(1) 据材料一，说说半坡原始居民掌握了哪些生产、生活技术。

会制作磨制石器，会食物加工，能保存粟和菜籽。

【点拨】题目要求依据材料中内容回答，石斧、石铤、石铲、石刀都是磨制石器。磨盘、磨棒、杵石等食物加工工具说明半坡人掌握了食物加工技术，瓮、罐内和地窖内的粟和菜籽说明半坡人会保存食物种子。

材料二 下面两件文物均出自西安半坡原始居民遗址。



(2) 从纺轮和鱼纹彩陶盆中的符号可以提取什么历史信息？

纺轮说明半坡原始居民懂得制作衣服。鱼纹盆说明捕鱼是半坡居民重要的生产活动，鱼是重要的食物；半坡人制陶工艺水平高，会制作彩陶。

【点拨】纺轮中间有一个圆孔，是陶制品。它是我国古代发明的最早的捻线工具，即在纺

轮中间的小孔插一个杆,利用纺轮的旋转把纤维拧在一起,并用同样的方法把单股的纤维合成多股的更结实的线。同学们回答问题时,要善于捕捉图中的信息及图下面的文字信息,结合所学知识,发挥想象。

典例赏析

(2016·江苏苏州)在下列图片中,能反映我国长江流域河姆渡原始居民文化特征的是()



①陶器上的稻穗纹



②鱼纹彩陶盆



③干栏式房屋



④半地穴式房子

- A. ①② B. ①③
C. ②③ D. ②④

【赏析】本题列举的文物生动形象。题目中的文物分别出土于半坡遗址和河姆渡遗址,有利于学生进一步了解半坡居民和河姆渡居民的生活情况。

【答案】B

知识整理

原始居民	时间	地点	原始农业	原始畜牧业	原始手工业		
					纺织捕鱼	制陶	建筑
河姆渡居民	距今约 7 000 年	浙江河姆渡	种植水稻	饲养猪狗	渔猎	制造陶器	建筑干栏式房屋
半坡居民	距今约 6 000 年	陕西半坡村	种植粟、蔬菜	饲养猪狗	纺线、织布制衣	制造彩陶	建筑半地穴式房屋



一、单项选择题

1. 据考古发现,下列原始居民中种植水稻的是 (D)
- A. 元谋人 B. 北京人
C. 半坡居民 D. 河姆渡居民
2. 南方地区气候潮湿闷热。在远古时代,哪一远古人群建造干栏式房屋,为自己提供一个比较舒适的居住环境 (C)
- A. 北京人 B. 山顶洞人
C. 河姆渡人 D. 半坡人
3. 若要实地考察长江流域原始农耕的典型遗址,应到 (B)
- A. 云南省元谋人遗址
B. 浙江省河姆渡遗址
C. 陕西省半坡遗址

- D. 北京周口店北京人遗址
4. 我国半坡原始居民生活在 (B)
- A. 长江流域 B. 黄河流域
C. 淮河流域 D. 珠江流域
5. “人猿相揖别。只几个石头磨过,小儿时节。”据考古发现,下列远古居民中,使用磨制石器的是 (D)
- ①元谋人 ②北京人 ③半坡居民 ④河姆渡居民
- A. ①② B. ②③
C. ①④ D. ③④
6. 我国原始农业兴起于 (A)
- ①长江流域 ②黄河流域
③淮河流域 ④珠江流域
- A. ①②③ B. ①③④
C. ①②④ D. ②③④
7. 我国原始居民使用的农业生产工具主要是 (C)

- A. 旧石器 B. 陶器
C. 磨制石器 D. 铁制农具

二、判断题(正确的写 T,错误的写 F)

8. 半坡居民还运用雕刻等技术,用象牙和兽骨制成古朴的艺术品。(F)
9. 半坡人的房屋主要是干栏式圆形房屋,屋内有灶坑,多用木头作柱子。(F)
10. 原始农业为古代文明社会的形成奠定了重要的物质基础。(T)

三、综合题

11. 阅读图片,回答问题。



图一 河姆渡居民房屋复原图



图二 半坡居民房屋复原图

- (1)图一、二中的房屋各有什么特点?(各说出一个特点即可)

图一是南方干栏式房屋,具有通风防潮的特点。图二是半地穴式房屋,具有冬暖夏凉的特点。

- (2)导致两种房屋结构不同的主要因素是什么? 上述两图说明当时的原始居民共同的生活特点是什么?

因素:干栏式房屋是长江流域及南方地区较普遍流行的居住形式,与南方地势低洼、多雨潮湿的自然环境有关。而北方气候干燥,冬季气温又低,建筑地穴式的房屋与北方的气候条件是相适应的。

共同特点:两地原始居民都是从地理环境、气候条件等因素考虑来建造房屋的,建筑的房屋是不同式样的,体现了人与自然协调发展的理念。

12. 请用本课所学知识,证明中国是历史悠久的农业大国。

答案一:在长江中下游地区,考古学者发现的河姆渡遗址,距今 7 000 年左右。在遗址中出土了大量人工栽培水稻遗迹,发现了骨耜等生产工具,说明 7 000 年前的河姆渡人开始了农业生产。

答案二:在黄河流域地区,考古学者发现的半坡遗址,距今约 6 000 多年,在遗址中出土了磨制石器、骨器等生产工具,并发现了栽培粟类遗存。说明 6 000 多年前,我国黄河流域就开始了农业生产。