

## 全真模拟训练卷

重点学校卷(一)

题号	一	二	三	四	五	六	七	总分
得分								

## 一、细心填写。(16分)

- $2 \div (5) = \frac{(4)}{10} = 0.4 = (40)\% = 6 : (15) = (四) \text{成}。$
- 一种瓶装矿泉水的容量是500(毫升),相当于(0.5)立方分米。
- $4.5 : \frac{3}{4}$ 化成最简整数比是(6:1),54:0.75的比值是(72)。
- 要在一幅比例尺为1:400000的地图上表示72千米的距离,地图上应画(18)厘米。
- 给一个棱长为4厘米的正方体容器装满水,倒入一个深8厘米的圆柱形容器内,刚好倒满,这个圆柱形容器的底面积是(8)平方厘米。
- 把  $1\frac{3}{5}$ , 167%,  $1\frac{2}{3}$  和 1.606 这四个数按从小到大的顺序排列是(  $1\frac{3}{5} < 1.606 < 1\frac{2}{3} < 167\%$  )。
- 一位船工在河面上运送游客过河,每小时运送5次。如果船工早上7时从北岸开始运送第一批游客到南岸,那么中午12时船工在(南)岸吃午饭。(填“南”或“北”)
- 《动物世界》原价每套  $a$  元,现实行8.5折优惠后,每套(  $0.85a$  )元,李老师带了  $b$  元,买了5套之后应找回(  $b-4.25a$  )元。
- 把含盐10%的盐水100克与含盐20%的盐水150克混合后,盐占盐水的(16)%。

## 二、公正判断。(对的在括号里画“√”,错的在括号里画“×”)(10分)

- 1的倒数是1,0的倒数是0。(×)
- 圆是轴对称图形,它有无数条对称轴。(√)
- 3,-2,-1,1,2,3都是整数。(√)

4. 如果  $4a=5b$  ( $a$  不为 0), 那么  $\frac{b}{a}=\frac{5}{4}$ 。 ( × )

5.  $\frac{12}{15}$  不能化成有限小数。 ( × )

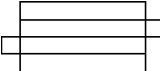
### 三、精挑细选。(将正确答案的序号填在括号里)(10 分)

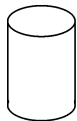
1. 红领巾气象站每 3 小时要测量一次气温, 为了形象地表示出一天中气温的升降变化情况, 应当绘制( B )统计图。

A. 条形 B. 折线 C. 扇形

2. 下面几个数中, 最接近 8.07 万的整数是( B )。

A. 8.071 万 B. 80701 C. 80691 D. 80709

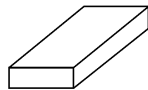
3.  左图是图( D )的展开示意图。



A



B



C



D

4. 把 3 米长的钢筋截成等长的 5 段, 每段是全长的( C )。

A.  $\frac{3}{5}$  B.  $\frac{3}{5}$  米 C.  $\frac{1}{5}$  D.  $\frac{1}{5}$  米

5. 当  $x, y$  都为( A )时,  $x+y$  的结果一定是偶数。

A. 奇数 B. 因数 C. 质数 D. 合数

### 四、细心计算。(共 20 分)

1. 直接写出得数。(8 分)

$$6.4 \div 1.6 = 4 \quad 32 \times 0.125 = 4 \quad 390 \times 0.02 = 7.8 \quad 1.25 \times 6.3 \times 8 = 63$$

$$\frac{1}{3} + \frac{1}{2} = \frac{5}{6} \quad \frac{4}{5} \times \frac{3}{2} = \frac{6}{5} \quad \frac{3}{8} \div \frac{2}{5} = \frac{15}{16} \quad 4.5 \times 80\% = 3.6$$

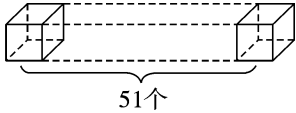
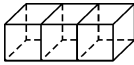
2. 脱式计算, 能简算的要简算。(12 分)

$$\begin{aligned} 48 \times \left( \frac{1}{4} + \frac{1}{6} - \frac{1}{3} \right) &= 48 \times \frac{1}{4} + 48 \times \frac{1}{6} - 48 \times \frac{1}{3} \\ &= 12 + 8 - 16 \\ &= 4 \end{aligned} \quad \begin{aligned} \left( \frac{1}{15} + \frac{2}{17} \right) \times 15 \times 17 &= \frac{1}{15} \times 15 \times 17 + \frac{2}{17} \times 15 \times 17 \\ &= 17 + 30 \\ &= 47 \end{aligned} \quad \begin{aligned} 1.25 \times (2.3 \times 0.8) &= 1.25 \times 0.8 \times 2.3 \\ &= 1 \times 2.3 \\ &= 2.3 \end{aligned}$$

### 五、探索与实践。(共 12 分)

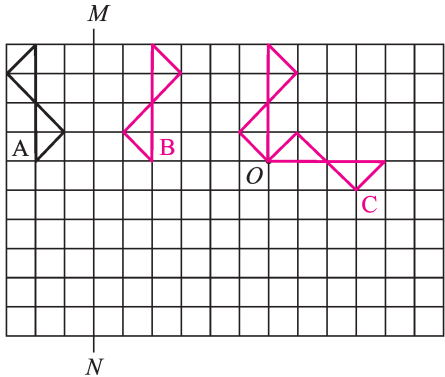
1. 下图中每个正方体的棱长都是  $a$  厘米。下面各图的表面积分别是多少?

(4 分)



(  $6a^2$  )平方厘米 (  $10a^2$  )平方厘米 (  $14a^2$  )平方厘米 (  $206a^2$  )平方厘米

2. 在方格纸上按要求画出图形 B 和图形 C。(8 分)

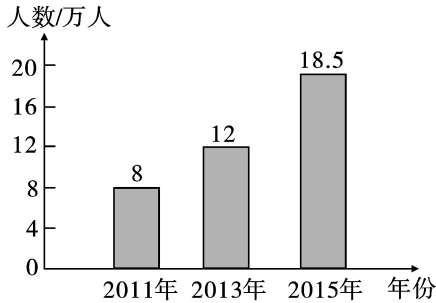


(1) 以线段  $MN$  为对称轴画图形 A 的轴对称图形 B。

(2) 将图形 B 向右平移 4 格,再以点  $O$  为中心,顺时针旋转  $90^\circ$  得到图形 C。

### 六、走进生活。(8 分)

某旅游城市近几年来游客人数统计图如下图所示:



1. 2013 年的游客人数比 2011 年增长(  $50$  )%, 2015 年的游客人数比 2013 年增长约(  $54.2$  )%(百分号前面保留一位小数)。

2. 按这样的趋势,你估计 2017 年游客人数将比 2015 年增长(  $46$  )%, 将达到(  $27.01$  )万人。(答案不唯一)

## 七、解决问题。(24 分)

1. 小红有 118 元钱,全是 1 元、5 元和 10 元三种面额的,共 23 张。如果其中 5 元和 1 元的张数一样多,那么 1 元、5 元和 10 元各有多少张?(用列表法解答)

【答案】

总张数	10 元	5 元	1 元	面值(元)
23	1	11	11	76
23	3	10	10	90
23	5	9	9	104
23	7	8	8	118

答:1 元的有 8 张,5 元的有 8 张,10 元的有 7 张。

2. 在一幅比例尺为 1:8000000 的地图上,量得 A,B 两地的距离为 10 厘米,有两辆汽车同时从 A,B 两地相向而行,速度分别是 55 千米/时和 45 千米/时。两车经过多长时间相遇?

【答案】 $10 \div \frac{1}{8000000} = 80000000$  (厘米)  $80000000$  厘米 = 800 千米

$800 \div (55 + 45) = 8$  (时)

答:两车经过 8 小时相遇。

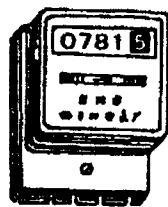
3. 某地电费收取办法规定如下:每月用电在 200 千瓦时以内(含 200 千瓦时)的,每千瓦时收电费 0.45 元;每月用电超过 200 千瓦时的,超过部分每千瓦时电多加 0.10 元。小强家七月份用电情况如下图所示,他家七月份应付电费多少钱?

【答案】 $1049.5 - 781.5 = 268$  (千瓦时)

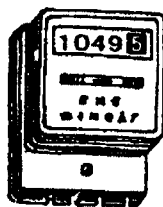
$268 - 200 = 68$  (千瓦时)

$0.45 \times 200 + (0.45 + 0.10) \times 68 = 127.4$  (元)

答:他家七月份应付电费 127.4 元。



6月30日



7月31日

4. (创新题)小明从 A 点出发沿着平行四边形  $A \rightarrow B \rightarrow C \rightarrow D$  的方向跑,同时小军也从 A 点出发沿着  $A \rightarrow D \rightarrow C \rightarrow B$  的方向跑,两人在 E 点相遇。已知小明的速度是小军的  $\frac{5}{8}$ ,且 CE 长 90 米,求平行四边形 ABCD 的周长。

【答案】 $1 - \frac{5}{8} = \frac{3}{8}$

$(90 \times 2 \div \frac{3}{8} - 90) \times 2 = 780$  (米)

答:平行四边形 ABCD 的周长为 780 米。

