

2021 年恩施州八年级学生学业水平考试 地理、生物学试题卷

本试题卷共 8 页,全卷满分 100 分,考试用时 100 分钟。

★祝考试顺利★

注意事项:

1. 考生答题全部答在答题卷上,答在试题卷上无效。
2. 请认真核对监考教师在答题卷上所粘贴条形码的姓名、准考证号是否与本人相符合,再将自己的姓名、准考证号用 0.5 毫米的黑色墨水签字笔填写在答题卷及试题卷上。
3. 选择题作答必须用 2B 铅笔将答题卷上对应的答案标号涂黑,如需要改动,请用橡皮擦干净后,再选涂其他答案。非选择题作答必须用 0.5 毫米黑色墨水签字笔写在答题卷上指定位置,在其他位置答题一律无效。
4. 考生不得折叠答题卷,保持答题卷的整洁。考试结束后,请将试题卷和答题卷一并上交。

选择题(1-10 小题地理部分 20 分,11-20 小题生物部分 20 分,共 40 分)

读“某日太阳光照图”(图 1)和“太阳直射点移动示意图”(图 2),回答 1-2 题。



图 1

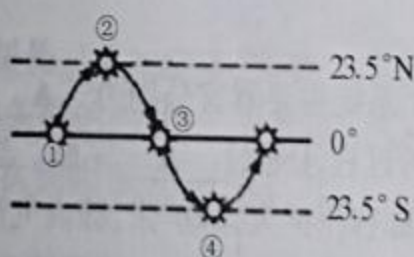


图 2

1. 下列说法正确的是
A. B、D 两点在同一条经线上
B. 太阳直射赤道时,晨昏线与经线完全重合
C. 点 A 在点 N 的正北方向
D. 太阳直射①到②时北极地区极夜范围变大
2. 如图 2 所示,下列描述正确的是
A. 太阳直射①时,我国东北小麦长势旺盛
B. 太阳直射②时,恩施州中考刚结束
C. 太阳直射④时,非洲南端频发洪灾
D. 南北回归线上,一年有两次太阳直射

中东地处三洲五海之地,埃及是中东地区重要的农耕区。读“埃及略图”(图 3),回答 3-4 题。

3. 下列对中东地区说法正确的是

- A. 热带雨林分布广 B. 红海面积不断缩小
C. 水资源多国共用 D. 宗教文化和平相处

4. 下列对埃及描述正确的是

- A. 城市主要分布沿海地区
B. 甘蔗分布在河口三角洲
C. 石油只分布在红海沿岸
D. 陆上邻国多以经纬线为界



图3

世界文化丰富多彩,读“某国局部地区一月平均气温分布图”(图4)和当地“特色文化示意图”(图5),回答5-6题。

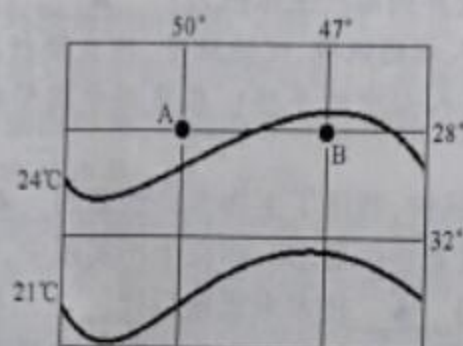


图4



图5

5. 读图4,下列说法正确的是

- A. 图中A、B两地的气温相同
B. 图示区域地处亚热带、东半球
C. 图中A地为陆地,B地为海洋
D. 气温变化与纬度变化规律一致

6. 下列关于图示国家说法正确的是

- A. 多元文化大融合
B. 北部河流航运价值大
C. 首都都是全国经济中心
D. 可可是重要出口创汇产品

中国和美国都是世界上的农业生产大国,读“中国部分区域图”(图6)和“美国本土农业生产分布图”(图7),回答7-8题。

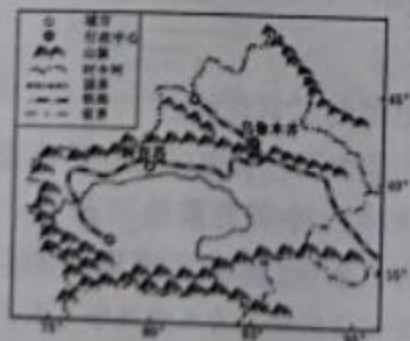


图6

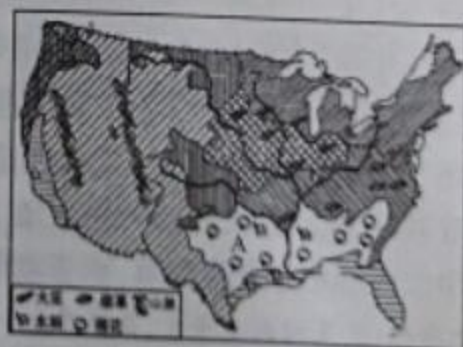


图7

7. 图6所示区域与美国西北地区相同地理事物的描述,正确的是

- A. 水源以大气降水为主
B. 畜牧业以温带草原牧场分布为主
C. 经济作物以棉花为主
D. 山区面积广大,有平行山脉分布

8. 美国是棉花生产和消费大国,但A区棉花种植业逐渐衰落的主要原因是

- A. 土壤肥力下降
C. 消费市场狭小

- B. 光照和热量不足
D. 农业技术水平低

河流是人类文明的发祥地,对沿岸的社会经济发展有重大贡献。读“黄河流域局部图”(图8),回答9-10题。

9. 关于黄河流经省区的说法正确的是

- A. ①省的简称是秦或陇
B. ②省有三峡水利枢纽
C. ③省灌溉水源充足
D. ④是我国煤炭大省

10. 关于黄河流域叙述正确的是

- ①上游土地荒漠化严重
②中游凌汛严重
③中游有黄土风情——信天游
④上中游为下游提供电力保障
⑤下游江阔水深

- A. ①③⑤
B. ②③④
C. ①③④
D. ②④⑤



图8

11. 《生物学》让我们思想更丰富、心灵更澄净、人生更儒雅、让他人更幸福,也让自己更快乐!下列生物学观点你不认同的是

- A. 人和高等植物是有结构层次的整体,各器官或系统分工合作共同完成各项生命活动
B. 生物体结构与功能是相适应的;动物的运动方式也与其生活环境相适应
C. 遗传和变异在生物世界普遍存在;变异都是定向的、对生物有利的
D. 生物与生物、生物与环境密不可分,保护生物多样性就是保护人类的未来

12. 流程图可加深理解、帮助记忆,对以下流程图的解读错误的是

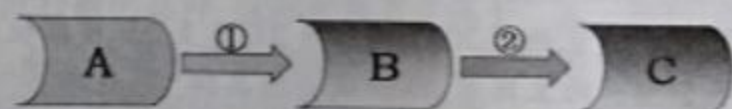


图9

- A. 若此图表示视觉的形成过程,则A可表示外界光线,B为视觉感受器,C为视觉中枢
B. 图中B表示人体内某一结构,则①②中一条为动脉血管,另一条必为静脉血管
C. 若此图表示生物进化,从A到C的规律为从低等到高等、从水生到陆生、从简单到复杂
D. 若图示为转基因技术,A为基因,B表示另一种生物体的DNA,C表示基因A控制的性状

13. 知识改变命运,文化孕育美德。以下生活中可能会遇到的情境,你认为错误的是

- A. 青春期身心发生显著变化,受神经和激素调节;我们应树立远大理想,不负韶华
B. 毒品往往伪装成各种物品,具有很大欺骗性,青少年要有防毒意识,不交损友,拒绝诱惑
C. 若遇溺水等致暂时停止呼吸的病人,及时拨打120求救,并对病人进行人工呼吸
D. 若遇老人突发心血管疾病如中风,应尽快呼叫救护车,并摇晃患者,辅以进食进水

14. 下列有关生物生殖发育叙述正确的是

- A. 两栖动物与昆虫生殖发育方式均为有性生殖、变态发育,受精作用摆脱了对水的依赖
B. 蝗虫为不完全变态发育;家蚕为完全变态发育,提高蚕丝产量,应延长蛹期
C. 胎儿通过胎盘从母体获得氧气、养料并排出废物,胎盘承担出生后肺、小肠、肾脏等器官相应功能
D. 卵白、卵黄能为胚胎发育提供营养;种子萌发至成熟开花为绿色开花植物的生活史

15. 微生物在自然界中分布广泛,有关叙述合理的是

- A. 病毒结构简单,由蛋白质外壳和内部遗传物质组成;须通过寄生或腐生才能存活

- B. 酵母菌可用于酿醋和制泡菜;蘑菇细胞内含有叶绿体,属生态系统中的生产者
 C. 多数真菌由菌丝构成,能够产生孢子繁殖后代;青霉能与所有的细菌共生
 D. 微生物相对表面积大,代谢类型多,繁殖速度快,所以微生物分布广泛
16. 图 10 中图一为某森林生态系统中的食物链和食物网;图二表示图一中的某条食物链中各生物体内有毒物质含量;图三表示生态系统中的碳循环示意图。请选出正确的答案



图一

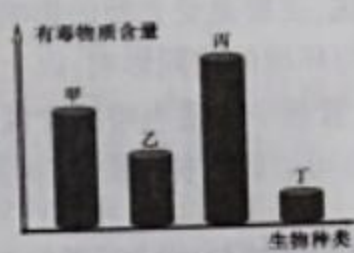
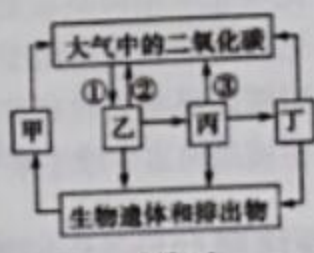


图 10

图二



图三

- A. 图一中包含四条食物链;沿食物链流动的物质和能量,最终都在生物圈消失
 B. 图二中的甲对应图一中的生物是吃虫的鸟,它与蜘蛛有竞争和捕食关系
 C. 图三中的乙表示生产者,它通过生理过程②不断消耗大气中的二氧化碳
 D. 生态农业在图三中的甲类生物主要是牛羊等动物
17. 下列实验探究过程中,操作过程或现象正确的是
- A. “练习使用显微镜”,物镜低倍换高倍后,为使图像更清晰,微调粗准焦螺旋
 B. “制作和观察洋葱内表皮细胞临时装片”,滴加碘液能更清楚的观察叶绿体
 C. “探究温度和湿度对霉菌生长的影响”,面包片在空气中暴露 20—30 分钟,使霉菌的孢子落到面包片上
 D. “双缩脲检测蛋白质”,现象是与稀释蛋清液呈褪色反应
18. 图 11 是关节结构模式图,以下有关动物运动与行为的描述,不正确的是
- A. 躯体运动的形成,要在神经传来兴奋的作用下,骨骼肌收缩,牵引骨绕关节活动而产生
 B. ②内有滑液,使关节具有灵活性,②由③和⑤共同围成
 C. 取食行为能保证动物的生存;节律行为使动物的生活与环境周期性变化保持同步
 D. 本能与学习,是动物适应环境的两种最基本方式



图 11

19. 人体血液循环系统由心脏、血管组成,具有运输功能。针对图 12 描述不正确的是

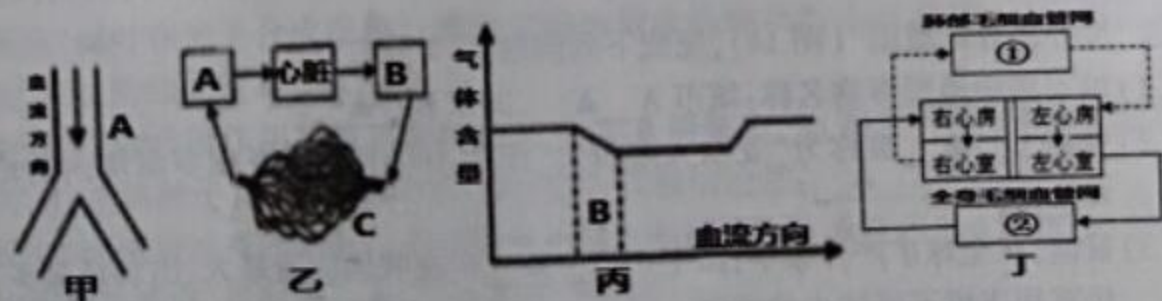


图 12

- A. 甲图 A 血管表示医生给病人静脉注射时,针头刺入的血管
 地理、生物学试题卷第 4 页 (共 8 页)

- B. 乙图 C 表示人体肺部毛细血管网, B 代表的血管是肺动脉
- C. 丙图中曲线代表氧气的变化, B 可表示组织细胞周围的毛细血管
- D. 丁图中血液性质发生变化的部位为①和②处; 体、肺循环起点均为心室, 终点均为心房
20. 清江河是滋养恩施土苗儿女的母亲河, 自西向东流经我州利川、恩施、建始等地。某乡镇所辖清江河谷两岸土质相近、降水相当, 盛产柑橘, 但北岸品质更优。以下说法正确的是
- A. 此地北岸柑橘品质更优, 主要是受光照的影响; 光照对植物的分布起决定性的作用
- B. 柑橘的性状受基因型与环境的共同影响; 以上实例说明, 生物可以影响和改变环境
- C. 柑橘以果实为收获物, 管理中应适当增施含氮的无机盐
- D. 柑橘果肉富含维生素 C 可以防治贫血病; 橘树具有保持水土、促进水循环等生态效益

非选择题 (21-24 小题地理部分 30 分, 25-30 小题生物部分 30 分, 共 60 分)

21. 阅读下列图文材料, 结合所学地理知识, 完成下列问题。(8 分)

材料一 海南南繁科研基地是种业的“中转站”和“出海口”, 是中国走向世界的“种业硅谷”, 加强南繁基地建设, 着力打造国家热带农业科学中心, 吸引了东南亚等地区的专家前来考察学习。

甘肃省是我国最大的玉米科研基地, 这里夏季光照强烈, 昼夜温差大, 河西走廊有冰川融水灌溉, 农作物一年一熟。

材料二 东南亚是海外华人和华侨分布最集中的地区, 他们对东南亚经济建设做出重大贡献, 中华文化遗产也成为该地区重要的旅游资源。

材料三 东南亚略图。(图 13)

- (1) 填写图中地理事物名称: 大洋 A ▲, 岛屿 B ▲。

- (2) 结合材料一, 海南南繁基地农作物的熟制是 ▲, 与甘肃科研基地相比, 海南南繁基地气候条件的优越性是 ▲。东南亚各国水稻研究员多次到南繁科研基地学习的主要原因有 ▲。

- (3) 东南亚是热带旅游胜地, 请说出该地区一处著名的自然旅游景点 ▲。多年来, 许多中国人出境旅游选择东南亚的人文原因是 ▲。

- (4) 结合图文信息和所学知识, 分析南海地理位置的重要性 ▲。



图 13

22. 读“世界部分区域图”(图 14), 完成下列问题。(7 分)

- (1) 填写图中地理事物名称: 城市 A ▲, 国家 B ▲。

- (2) 铁路 C ▲ 被称为“亚欧大陆桥”。图中 160°E 经线在俄罗斯境内的地理意义是 ▲。

- (3) 目前, 在全球矿产分布中, 图中矿产 ▲ 矿在我国储量最大、出口量最多, 是制造现代军用飞机不可缺少的原料。

- (4) 我国从西伯利亚地区引进油气资源的主要运输方式是 ▲, 我国与此类似的重大



图 14



图 15

23. 读“环渤海经济圈图”(图 15),完成下列问题。(7 分)

- (1) 填写图中地理事物名称:工业基地 A ▲,铁路枢纽 B ▲,山脉 C ▲。
- (2) 读图可知,环渤海经济圈发展工业共同有利的自然条件是 ▲。图示工业基地分布特点是 ▲ 分布。
- (3) 渤海西海岸海盐资源丰富,制盐业发达的气候条件是 ▲。
- (4) 近年来,渤海渔业资源日益枯竭,你认为主要原因是 ▲。

24. 阅读下列图文材料,结合所学地理知识,完成下列问题。(8 分)

材料一 “金山银山不如绿水青山,坚持走生态优先绿色发展之路,统筹山水林田湖草沙系统治理,加快实现绿色低碳发展”是恩施州人民政府实施新农村建设的重要战略决策。

材料二 中国国际茶叶博览会于 2021 年 5 月 21 日至 25 日在杭州国际博览中心举行。湖北恩施州作为本次展会唯一的主宾市,以州城公用品牌“恩施硒茶”亮相茶博会,浙江杭州市恩施州东西部精准扶贫协作结对关系,取得明显成效。

材料三 “湖北恩施州某地等高线地形图”(图 16)和“浙江杭州某地采茶图”(图 17)



图 16



图 17

- (1) 图 16 中①②两处能开展水上漂流项目的是 ▲,陡崖 A 的最低高度为 ▲ 米,该区东北部是茶叶生产基地,结合图中信息,因地制宜,综合规划,应优先发展的产业是 ▲。
- (2) 结合图 16,恩施州主要的地质灾害是 ▲,生态环境问题是 ▲,为改善本区域生态环境,拟在 B 处修大坝建水库,水库对周边地区产生的环境效益是 ▲。
- (3) 结合图文材料,湖北恩施和浙江杭州都是我国重要的茶叶生产基地,种植茶叶的共同有利的自然条件有 ▲。
- (4) 浙江杭州市精准扶贫恩施地区,给恩施带来的积极影响有 ▲。

25.(4分)疫情之下,有爱相随,无数逆行者,为扑灭疫情义无反顾,直奔疫区,消弥病痛,传递信心,播洒感动……请你作答以下各题:

(1)“新冠肺炎”通过空气、一般接触传播。这些途径会不会使艾滋病在人与人之间传播?_____(会/不会)。新冠病毒和艾滋病病毒都不能独立生活,因为病毒没有_____。

(2)小聪同学了解到呼吸道和肺是新冠病毒攻击人体的首要目标,可能呼吸系统已感染而血液还未受到侵染,采集“咽拭子”(咽部黏液)筛查比血检能更早发现并确诊新冠肺炎患者,进行隔离治疗,避免大面积交叉感染。采集“咽拭子”进行全民筛查,在防控传染病流行措施中属于_____▲_____。

(3)某国倚仗其强大的疫苗研发、生产能力,囤积大量新冠疫苗。但病毒的繁殖变异速度极快,已有“二重”、“三重”变异毒株出现。若某国民众在将来的某时间注射现在囤积的疫苗,体内产生的抗体能否对“三重或四、五重”变异病毒产生抵抗力?_____▲_____。(能/否)

26.(5分)“倾尽一城花,只为奠一人”。他让中国人端稳饭碗,吃饱肚子,挺直腰杆。他的人格魅力、学术造诣、巨大贡献,是永远矗立在国人心中的丰碑!在复兴中国梦的星辰大海,他是最耀眼的星。

(1)袁隆平利用野生稻和栽培稻杂交来培育新品种,利用了生物多样性中的_____▲_____。

(2)在越来越少的土地上,生产更多的粮食是袁老毕生追求。而在生产实践中,要培育出无病毒感染植株并且加快繁殖速度,宜采用_____▲_____技术来繁殖后代。

(3)绿色开花植物经历传粉和受精后,花结构中的_____▲_____分别发育为种子和果皮。

(4)向滩涂进军,向盐碱地要产量。袁隆平团队拟选有能在盐碱地正常生长并高产的新品种,淘汰不抗盐碱的品种,这种选育方式属于_____▲_____选择;若选育成功,这种水稻的细胞液浓度_____▲_____普通水稻细胞液浓度。(高于/等于/低于)。

27.(7分)图18为植物部分生理活动示意图,请作答:

(1)图中数字代表绿色植物进行的主要生理活动,白天能进行的生理活动有_____▲_____ (填图中序号)。其中,过程③能促进根部对_____▲_____的吸收和运输。

(2)中国政府向世界庄严承诺,到2060年实现“碳中和”目标:即排放的二氧化碳和消耗的二氧化碳总量相等。这个目标的实现,一是取决于少向大气中排放二氧化碳,升级产业;二是要植树造林,修复生态,促进_____▲_____ (填序号)表示的生理过程,消耗更多的二氧化碳。

(3)洞庭湖“碧螺春”名茶产区,茶农创造茶树与果树套种法,“茶沁花香、果窖茶味”,果、茶品质双双提升。生长在同一块土地上的果树和茶树的种间关系是_____▲_____。小聪同学在研学中发现,周边的葡萄园、李子园等行间都长满了杂草,整理了如下研学笔记:①草与果树争水争肥;②果树为多年生、杂草多为一年生植物;③除草需消耗人力或喷洒除草剂;④草死亡后可转化为有机肥;⑤杂草如被子覆于地面,避免土地裸露,能保持土壤水分;⑥杂草能避免果园物种单一。请你综合考量,是否拔除果园中的杂草?_____▲_____。(是/否)

(4)果农使用嫁接方法对李树进行改造,接穗为:果皮红色、基因型Aa;砧木为:果皮绿色、基因型aa,嫁接成活后,用接穗果枝自花传粉,李子成熟后随机抽查一个,其果皮颜色是_____▲_____,种子内胚芽基因型为_____▲_____。

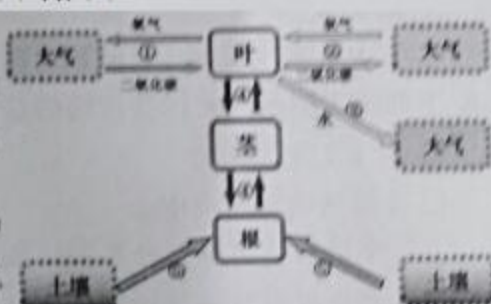


图18

28. (4分) 物以类聚、人以群分。对生物进行科学分类, 可以更有效的识别、利用、保护生物。

原核生物界	细菌、放线菌、衣原体、蓝藻等	A
原生生物界	藻类和单细胞的原生动物等	B
植物界	苔藓植物、蕨类植物和种子植物	
真菌界	单细胞的酵母菌、霉菌和大型真菌等	
动物界	无脊椎动物和脊椎动物	

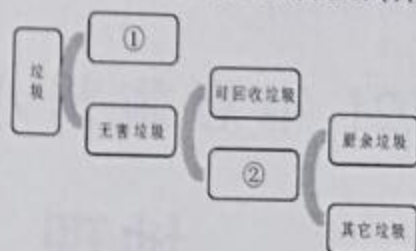


图 19

- (1) 生物学分类的主要依据是亲缘关系远近和 ▲ 差异程度。
 - (2) 上表中 A、B 两大类群生物相对立的特征是: B 类生物有 ▲。
 - (3) 昆虫一般有三对足、两对翅, 身体分为 ▲ 三部分。
 - (4) 生物知识无处不在, 若按分类法的“二歧”、“非此即彼”的原则, 在垃圾分类的四分法中, 上图中①②空白处应分别填入 ▲。
29. (6分) 图 20 为人体部分生理活动示意图, A、B、D、E 为相关系统, C 为组织细胞, a、b、c、d 为物质, ①、②、③、④、⑤为生理过程, 请分析作答。

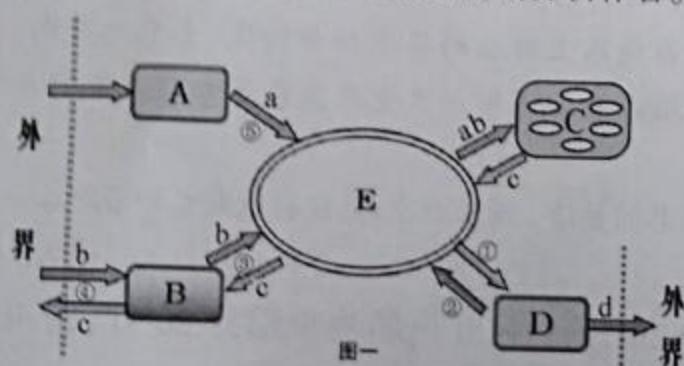
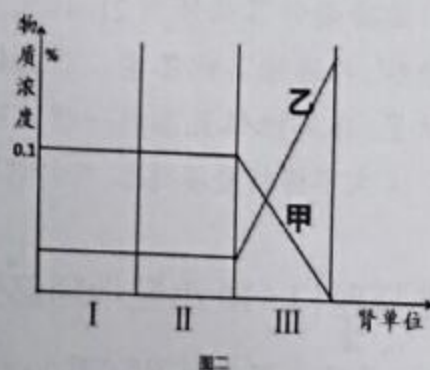


图 20



图二

- (1) B、D 两个系统主要器官分别为 ▲。若 a 为葡萄糖, ⑤表示的生理过程为 ▲。
 - (2) 图一中的过程④通过 ▲ 完成。当人体 ▲ (吸气/呼气) 时肋间外肌、膈肌均收缩, 胸廓容积扩大, 肺扩张, 肺内气压低于外界气压。
 - (3) 图二中甲、乙曲线表示尿素、葡萄糖在肾单位的不同部位浓度变化, 甲曲线表示的物质和 III 表示的部位分别是 ▲。发生在图二 I 处的生理过程为图一中的 ▲。(填序号)
30. (4分) 实验法是生物学研究的重要方法, 它能帮助我们获得知识, 领悟科学观念, 丰富研究手段, 提升科学素养。
- (1) 探究“绿叶在光下合成淀粉”, 暗处理后选取生长健壮的 2-3 片叶, 上下两面夹黑纸板, 该实验的变量是 ▲。
 - (2) 探究“植物呼吸作用”, 将点燃蜡烛伸进 A、B 两瓶中, A (萌发种子) 瓶中蜡烛很快熄灭, B (煮熟种子) 瓶中蜡烛较长时间燃烧, 实验结论是: ▲。
 - (3) 探究“唾液对淀粉的消化”, 两试管除所加入物质为 2ml 唾液和 2ml 清水外, 其余条件均相同且适宜, 目的是 ▲, 从而形成对照。
 - (4) 探究“光对鼠妇生活的影响”, 放入 20 只鼠妇而不是一只, 其科学道理是 ▲。