

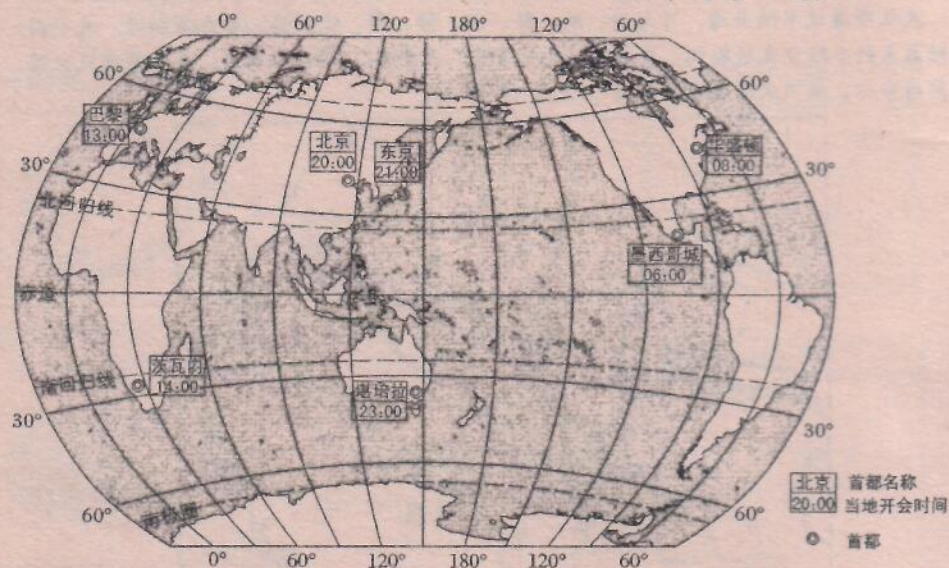
惠来一中 2020—2021 学年度第一学期期末质检考试

九年级地理科试卷

(本卷满分 100 分, 考试时间 60 分钟)

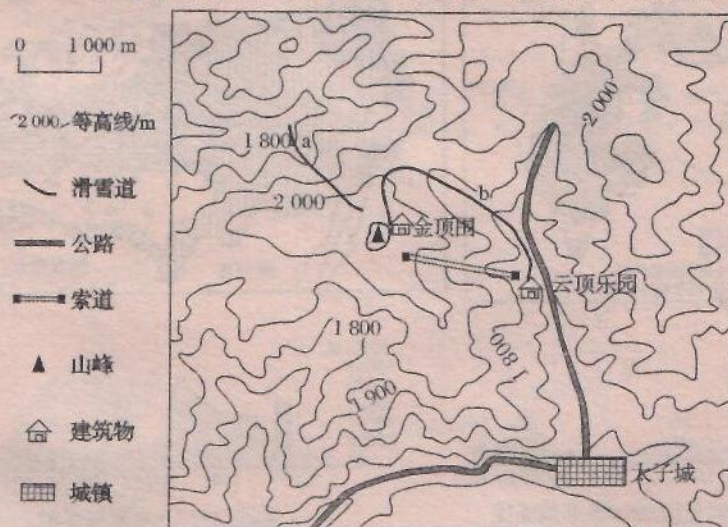
一、单项选择题(本大题共 30 小题, 每小题 2 分, 共 60 分。在每小题给出的四个选项中, 只有一项最符合题目要求, 请将正确选项前的代号填涂到答题卡相应位置。)

北京时间 2020 年 3 月 26 日, 历史见证了一场前所未有的高规格“云会议”——二十国集团(G20)领导人应对新型冠状病毒肺炎特别峰会。国家主席习近平发表题为《携手抗疫, 共克时艰》重要讲话。读“部分与会国家首都位置示意图”, 完成 1-4 题。



1. 与会国家南非的首都茨内瓦的地理位置最接近
A. 26°N , 28°E B. 26°N , 28°W C. 26°S , 28°W D. 26°S , 28°E
2. 关于与会国家首都的叙述, 不正确的是
A. 东京位于世界最大大洋的西北部 B. 巴黎位于世界最小的大洲
C. 墨西哥城每年都有一次太阳直射 D. 堪培拉的气候较温暖湿润
3. 堪培拉的领导人需熬夜参会, 墨西哥城的领导人需清晨参会。造成此现象的地理原因是
①地球自转 ②经度差异 ③地球公转 ④纬度差异
A. ①② B. ①③ C. ②③ D. ③④
4. G20 特别特别峰会的召开, 说明
①各国疫情蔓延程度不同, 需“各自为政”“以邻为壑” ②疫情无国界, 各国应加强全球合作, 团结协作应对挑战 ③等全面消除疫情影响后, 各国间再迅速恢复经贸往来 ④各国需共享抗击疫情研究成果, 共建人类命运共同体
A. ①② B. ①③ C. ②④ D. ②③
5. 2020 年 6 月 16 日, 北斗三号最后一颗全球组网卫星发射任务因故推迟, 6 月 23 日, 我国在西昌卫星发射中心用长征三号乙运载火箭, 成功发射该北斗卫星。在此期间
A. 地中海沿岸地区高温多雨 B. 印度半岛吹西南季风, 处于雨季
C. 太阳直射点在南半球, 向北移动 D. 南极圈及其以内地区有极昼现象

2022年冬奥会将由张家口（崇礼县）和北京共同举办，崇礼县已建有多个高标准滑雪场用于雪上项目比赛。读“崇礼县红花梁山局部地区等高线地形图”，完成第6-8题。



6. 图中索道经过地形部位是
 - A. 陡崖
 - B. 鞍部
 - C. 山脊
 - D. 山谷
7. 图中a为中级滑雪道，b为初级滑雪道。这样设计主要是因为
 - A. a滑雪道的雪期长
 - B. b滑雪道沿线坡度较缓
 - C. a比b滑雪道线路短
 - D. a比b滑雪道相对高度大
8. 冬奥会的成功申办，将直接带动北京和张家口两地_____相关产业的发展。
 - A. 服装
 - B. 电子
 - C. 基础设施
 - D. 农产品深加工

2019年底，东非地区蝗灾肆虐，蝗虫数量之多几十年未见，其移动速度很快，生殖能力强大，产卵地难发现。粮食成熟以后，蝗虫数量还将扩大500倍。2020年2月，蝗虫已经影响到巴基斯坦、印度等亚洲国家和地区。读“蝗虫移动路径示意图”，完成9-11题。

9. 图中蝗虫移动路径跨越的地区，主要是热带草原气候和哪种气候？

- A. 热带沙漠气候
- B. 热带季风气候
- C. 热带雨林气候
- D. 温带大陆性气候

10. 蝗虫喜欢生活在降水相对偏少的地区，如果蝗虫进入我国，影响最大的地区可能是

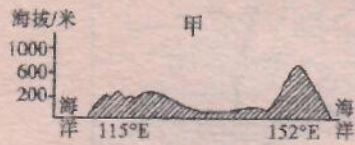
- A. 东北地区
- B. 华北地区
- C. 南方地区
- D. 青藏地区



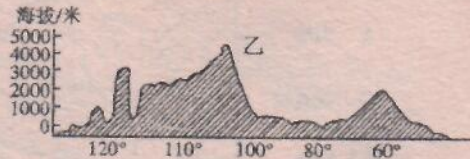
11. 有专家预测，蝗群将有愈演愈烈之势，主要原因不包括

- A. 移动速度很快
- B. 产卵地难发现
- C. 蝗虫没有天敌
- D. 生殖能力强大

读“澳大利亚和美国本土农业带分布图及两国地形剖面图”，完成12-13题。



澳大利亚沿30°S地形剖面图



美国沿36°N地形剖面图

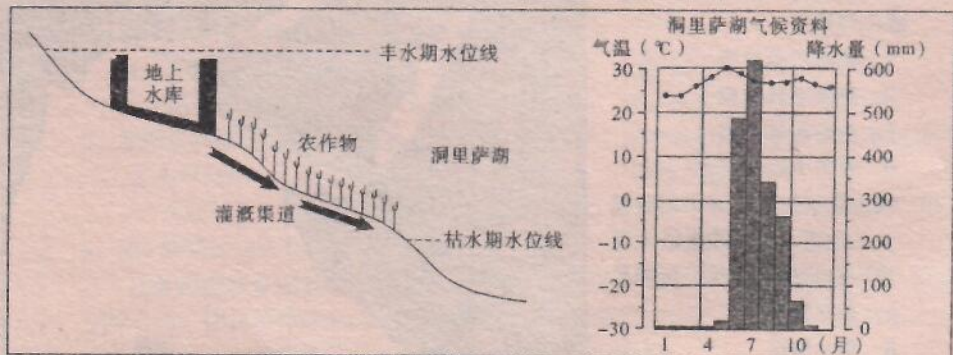
12. 下列关于澳大利亚和美国的叙述，不正确的是

- A. 两国共同地形特征：呈三大纵列带，东西高，中部低
- B. 两国农业生产共同特点：地区专业化、机械化水平高
- C. 两国均为农产品出口大国，但出口的农产品有所不同
- D. 两国经济支柱是服务业，经济增长主要依赖于服务业

13. 下列关于美国的叙述，正确的是

- A. 著名的“硅谷”位于洛杉矶的东南部
- B. A为乳畜带，市场广阔是其重要条件
- C. 东部地形以落基山脉为主，煤炭丰富
- D. B是小麦区，所产小麦销往世界各地

东南亚最大的淡水湖泊—洞里萨湖，是一个水量季节变化很大的大湖。洞里萨湖北部有两个巨大的长方形人工湖—西池和东池。这两个人工湖并不是在地面挖坑形成的，而是在地面上四面筑起土墙形成高于地面的水，是著名的古老的灌溉工程。结合图文信息，完成14-15题。



14. 洞里萨湖地区主要种植的农作物是_____，种植农作物的直接灌溉用水来自_____。

- A. 水稻，地上水库
- B. 水稻，湖泊水
- C. 小麦，大气降水
- D. 小麦，地下水

15. 洞里萨湖地区种植农作物的时间是

- A. 2月至6月
- B. 5月至9月
- C. 8月至12月
- D. 12月至次年4月

2020年2月,南极大陆乌克兰科考站(韦尔纳茨基)附近出现了“西瓜雪”现象。“西瓜雪”是指被南极沿海的极地雪藻所含色素染成粉红色的雪,极地雪藻最适宜的气温为0-10℃,当冰雪融化时快速生长,形成雪地藻华。据此,完成16-17题。

16. “西瓜雪”现象产生的首要原因是
 A. 光照增强 B. 降雪增多 C. 气温升高 D. 风力减弱
17. 若“西瓜雪”现象持续发展,将导致的主要问题是
 A. 紫外线增强,危及人类健康 B. 海平面上升,沿海低地被淹没
 C. 地震、火山喷发的频率上升 D. 海洋环境恶化,海洋污染加剧
18. 我国西北地区和北方地区都经常受到沙尘暴的影响。下列关于沙尘暴产生原因的说法,不正确的是
 A. 植被比较稀疏 B. 沙质土壤较多 C. 空气湿度较大 D. 大风天气频繁

武汉市通过水陆交通,可与川、陕、黔、湘、赣、鄂、皖、豫、晋九省相通,是中国内陆最大的水陆空交通枢纽,自古有“九省通衢”的美誉。2020年前后,武汉将建成全国铁路网中心。读“武汉地理位置图”,完成19-21题。



19. 武汉优越的水运条件体现在
 A. 循长江水西至蜀东达沪 B. 向北溯汉江水而至豫皖
 C. 由鄱阳湖湘江南通赣粤 D. 经洞庭湖赣江南达湘桂
20. 武汉是近现代最早建立起了发达的铁路运输系统的城市,其修建铁路的有利自然条件是
 A. 人口和城市稠密 B. 矿产和工业集中
 C. 河流和湖泊密布 D. 地形以平原为主
21. 武汉获得“九省通衢”的美誉,是因为
 ①位于长江和它最大的支流汉江的交汇之处 ②我国最大的经济中心,国内物资运输、贸易往来的枢纽
 ③地处长江黄金水道与京广铁路大动脉的十字交会点 ④是京广高速铁路、沪汉蓉高速铁路两条国家级高速铁路大动脉的交会地
 A. ①②③ B. ②③④ C. ①③④ D. ①②④

2020年6月9日，习近平主席先后来到贺兰县稻鱼空间乡村生态观光园、贺兰山东麓葡萄种植园，了解当地发展特色产业、加强贺兰山生态保护等情况，生活在该地区的主要少数民族是回族。读“贺兰山地理位置示意图”，完成22-23题。

22. 贺兰山被称为宁夏平原的“守护神”，

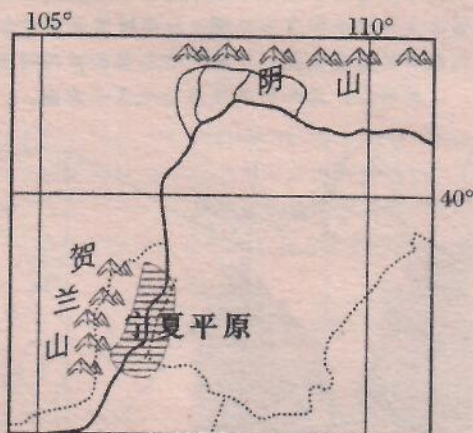
主要原因是

- A. 阻挡西北方寒冷气流入侵
- B. 阻止东部地区的沙漠入侵
- C. 利于陡坡地开辟梯田，种植水稻
- D. 利用贺兰山上冰雪融水灌溉农田

23. 贺兰县稻鱼空间乡村生态观光园，符合国家提倡的

- ①全面实施乡村振兴战略
- ②建设生态宜居的美丽乡村
- ③加快科技发展，实现农业专业化
- ④因地制宜发展农业，坚持可持续发展

- A. ①②③
- B. ①②④
- C. ②③④
- D. ①③④



华为是全球领先的信息与通信技术（ICT）解决方案供应商。2020年，华为第二个超级基地——华为上海研发基地在上海青浦区淀山湖风景区正式开工建设，重点开展终端芯片、无线网络和物联网等领域的研发。读“上海市半导体产业规划图”，完成24-25题。



24. 华为新的超级基地选址在上海，重点考虑的因素是

- A. 充足的劳动力
- B. 便利的交通运输
- C. 投资成本低廉
- D. 半导体行业聚集

25. 华为上海研发基地坐落于上海市青浦区淀山湖风景区，与首个超级基地选址在东莞松山湖风景区相似的地理条件是

- A. 土地资源充足，生态环境优美
- B. 电子制造业发达，工业基础好
- C. 劳动力资源丰富，且价格低廉
- D. 科研高校众多，人才资源丰富

2020年6月11日,以“中通助农,飞连城乡”农村无人机物流配送专题交流会在陕西省安康市旬阳县举行。近年来我国农村电商发展迅猛,但物流配送成本高、效率低是很大的制约因素。为此,部分物流企业将无人机配送(如图)视为解决农村电商配送“最后一公里”的方案之一。据此,完成26-27题。

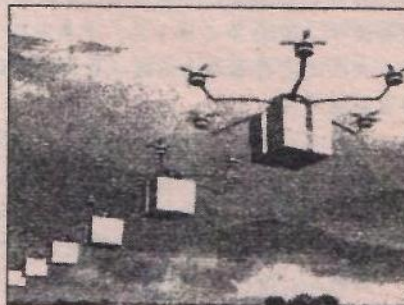
26. 农村电商物流配送成本高、效率低的主要原因是农村

- A. 人口外流,缺配送人员
- B. 交通拥堵,配送费时长
- C. 订单分散,人口密度小
- D. 地形崎岖,道路密度小

27. 和传统配送方式相比,无人机配送的优势是

- ①速度快 ②人力成本低
- ③载重大 ④受天气影响小

- A. ①② B. ①③ C. ②④ D. ③④



2020年3月18日,珠江三角洲水资源配置工程首台盾构机“粤海1号”在佛山顺德始发。该工程从广东省西江水系取水,向珠三角东部地区尤其是粤港澳大湾区供水。该工程用深埋隧洞方式在地下平均40米至60米空间建设输水通道,是广东省也是世界上盾构隧洞最长的调水工程。读“珠江三角洲水资源配置图”,完成28-30题。



行政界线 输水线 联网工程

● 水库和取水、交水点 ○ 城市

28. 珠江三角洲水资源配置工程建成后,将有效缓解_____的生活生产缺水问题。

- A. 佛山、东莞、深圳 B. 惠州、东莞、深圳
- C. 深圳、东莞、广州南沙 D. 珠江三角洲西部地区

29. 该工程采用长距离深埋盾构施工的方式,是为了

- ①挑战新的技术难度,减少工程投资 ②不影响城市地铁、煤气管道等地下设施
- ③最大限度释放地表及浅层地下空间 ④减少对沿途水环境、生态环境的不利影响

- A. ①②③ B. ①②④ C. ①③④ D. ②③④

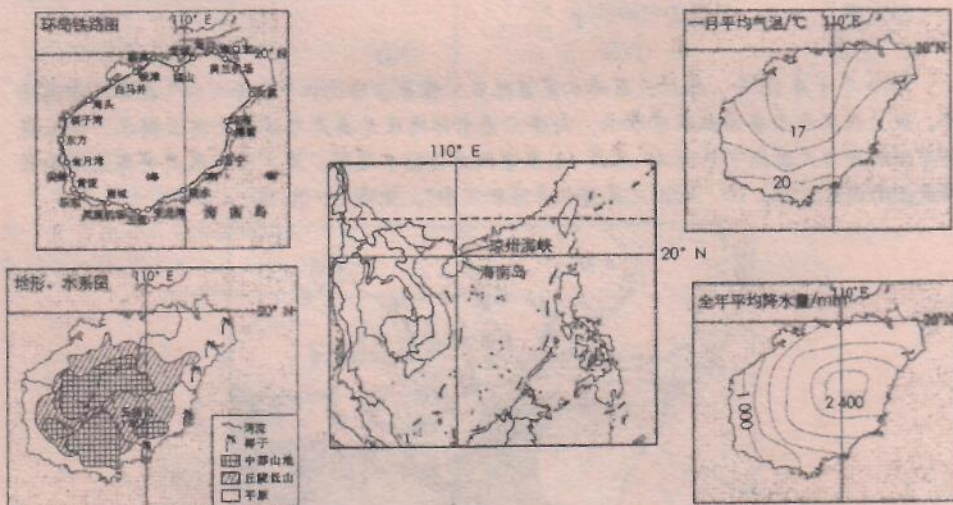
30. 建设珠江三角洲水资源配置工程面临的最大的挑战可能是

- A. 全程位于地下 B. 跨越珠江口地区 C. 资金严重不足 D. 水量季节变化大

31. 阅读图文资料, 完成下列问题。(20 分)

材料二：国家发展改革委副主任林念修表示：海南自由贸易港与香港的定位不同，重点发展产业不同。海南建设自由贸易港，既要学习借鉴国际上知名的自由贸易港的先进经验，更要充分发挥海南自然资源丰富、地理位置独特以及背靠超大规模国内市场和腹地经济的优势，重点突出贸易和投资自由便利，聚焦发展旅游业、现代服务业和高新技术产业。

材料三：海南島地理環境組圖。



- (1) 海南自由贸易港所在省级行政区的行政中心是_____，海南自由贸易港隔琼州海峡与_____ (省级行政区) 相望。(4分)
- (2) 海南岛的地势特点是：_____，受其影响，海南岛水系具有放射状的分布特点，铁路与高铁呈_____状的分布特点。(4分)
- (3) 请从地理位置、生态环境和经济基础等方面，分析海南全岛建设自由贸易港有哪些优势条件？(6分)

- (4) 请比较海南自由贸易港与香港经济发展方面的不同点(2分),并为海南自由贸易港的发展出谋划策(可从旅游、农业、交通等方面,4分)。(6分)

32. 阅读图文材料，完成下列问题。(20分)

材料一：孟加拉国是海上丝绸之路沿线重要国家，是世界上最不发达的国家之一，经济基础薄弱，基础设施落后，人口1.6533亿(2019年)。孟加拉国是世界第二大黄麻生产国，黄麻适合在湿热的环境中生长，是重要的纺织原料。孟加拉国也是仅次于中国的世界第二大纺织品服装出口国，纺织服装业是孟加拉国的支柱产业，约占工业总产值的38%，受到政府的高度重视。首都达卡是孟加拉国的纺织工业中心，同时也是重要的交通枢纽城市。

材料二：孟加拉国及周边地区示意图。



材料三：达卡多年平均的月气温和月降水量资料。

月份	1	2	3	4	5	6	7	8	9	10	11	12
气温 (°C)	20	22	28	31	32	30	30	29	28	27	25	21
降水 (mm)	7	25	53	96	132	270	373	326	311	175	34	15

- (1) 孟加拉国位于北半球和东半球，地处亚洲6个地理分区中的_____，北回归线从中部穿过，地跨五带中的热带和_____。(4分)
- (2) 根据材料二分析：孟加拉国的主要地形类型是_____；多数河流自北向南注入_____（海湾）。(4分)
- (3) 孟加拉国多地震灾害和旱涝灾害。请结合板块运动知识，分析孟加拉国多地震的主要原因(2分)；并从气候角度，分析孟加拉国多旱涝灾害的原因(4分)。(6分)

- (4) 达卡是孟加拉国的纺织工业中心，请结合图文材料，分析达卡发展纺织服装业的有利条件。(6分)
