

四年级数学卷

2020.01

监测说明:

1. 答卷日期 2020 年 1 月 8 日, 答卷时间 100 分钟。
2. 答题前先将姓名、班级、考点、考室号填写清楚。
3. 把解题过程或者答案对应写在答题卡上。
4. 作图题用 HB 中性铅笔作答, 选择题和判断题用 2B 铅笔作答。
5. 非作图题使用黑色字迹签字笔书写, 笔迹清楚。
6. 保持卡面清洁, 严禁折叠, 严禁做标记。

一、口算(10分)

1. 答题时间 3 分钟。
2. 口算题单上的答案对应题号写在答题卡上。
3. 3 分钟到老师收口算题单。

二、计算(30分)(第 6 至 9 题将题目抄在答题卡上, 再计算)

6. 竖式计算并验算 (1) 264×83 (2) $845 \div 79$
7. 竖式计算 (1) $7680 \div 32$ (2) 94×307
8. 混合运算 (1) $(423 + 157) \times 170$ (2) $(1832 - 844) \div (207 - 169)$
9. 灵活运算 (1) $276 - (39 \times 38 \div 13 - 38)$ (2) $430 \times 28 + 430 \times 74 - 430$
10. 列式计算 (1) 230 乘 126 减 86 的差, 积是多少?
(2) 比 520 的 3 倍少 140 的数是多少?

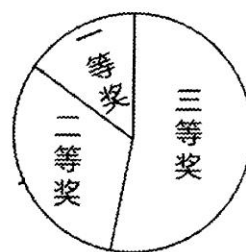
三、讲述题(5分)

11. 淘气说: “在用竖式计算 123×45 时, 用到了乘法分配律。” 你同意这个说法吗? 请你结合这个例子说说自己的想法。

$$\begin{array}{r} 123 \\ \times 45 \\ \hline 615 \\ 492 \\ \hline 5535 \end{array}$$

四、填空(10分)

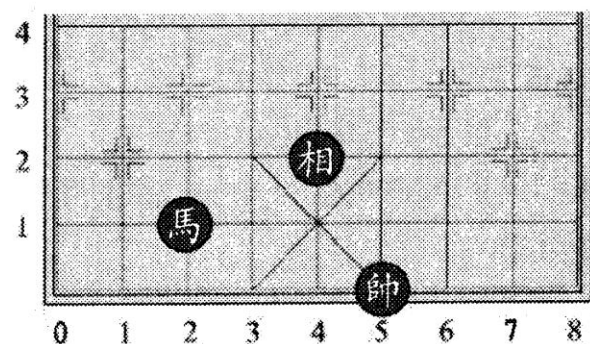
12. (1) 填数: 4300, 4200, 4100, (), (), 3800, 3700。
(2) 读数: 7903570 读作(); 2080024 读作()。
(3) 写数: 六千七百万零二十写作(); 三亿七千万写作()。
(4) 淘气家购房用了 207800 元, 笑笑家购房用了 2068000 元。()家购房用的钱多。
(5) 由 87 个百万、40 个千和 5 个一组成的数是()。
13. (1) 把一条长 8 米的线段向一端延长 3 米, 就可以得到一条长 11 米的()。
(2) 两条直线相交成()时, 这两条直线互相垂直。
(3) 笑笑家到书店要先向北走 500 米, 再向西走 420 米。笑笑家在书店的()方向。
14. (1) 四位数除以两位数, 商()是两位数。
(2) 淘气参加转转盘的抽奖活动(转盘如下图)。他()会中奖。



五、选择(将每题正确的一项的编号用 2B 铅笔涂黑)(10分)

15. (1) 最高位的“5”不能表示五十万的数是()。
A. 567500 B. 592600 C. 5325300
(2) 在数位顺序表中, “二百万”应该写在()。
A. 右起第七位 B. 左起第七位 C. 七位数
(3) 新建小学购买电脑用去 320000 元。这个数改写成以“万”为单位的数是()。
A. 3.2 万 B. 32 万 C. 320 万
(4) 淘气家住 28 层。如果向下 3 层记作“-3”, 那么向上 4 层就记作()。
A. +32 B. -32 C. +4
(5) 式子 $a + b + c = a + (b + c)$ 表示的是()。
A. 加法交换律 B. 加法结合律 C. 乘法分配律
(6) 计算 350×200 时, 可以先算 35×2 , 然后在积的末尾添上()。
A. 两个 0 B. 三个 0 C. 四个 0
16. (1) 一条射线绕它的端点旋转半周, 形成的角是()。
A. 周角 B. 锐角 C. 平角
(2) 两条线段之间的距离一直是 4 厘米。这两条线段之间的关系是()。
A. 相交 B. 相互平行 C. 相互垂直

(3) “馬”的下一步不能走的位置用数对表示出来是()。



- A. (3,3) B. (4,4) C. (1,3)

17. 奇思说：“ $500 \div 4 + 500 \div 5 + 500 \div 4 = 500 \div (4 + 2 + 4) = 50$ 。”你觉得这个计算()。

- A. 简便 B. 正确 C. 错误

六、判断(将你选择的答案用2B铅笔涂黑)(5分)

18. (1) 淘气说：计算 $867 \div 28$ 时，可以先看做“ $870 \div 30$ ”来试商。

(2) 笑笑说： $7568 \div 89$ 的商是三位数。

(3) 奇思说： $4700 \div 300 = 15 \cdots 2$ 。

$$\begin{array}{r} 15 \\ 300 \overline{) 4700} \\ \underline{30} \\ 17 \\ \underline{15} \\ 2 \end{array}$$

19. (1) 确定了角的顶点，就确定了角的大小。

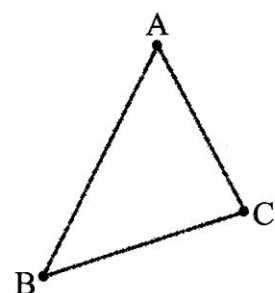
(2) 量角时，要用量角器的中心点对齐角的顶点。

七、作图题(10分)

20. (1) 画出淘气从家向南走300米，又向西走200米的路线图。

(2) 分别画 50° 和 140° 的角。

(3) 过点A，画出BC的垂线与平行线。



21. (1) 画图表示“ $360 \text{万} + 440 \text{万}$ ”。

(2) 画图表示“ $4 \times 3 + 4 \times 5 = (3 + 5) \times 4$ ”。

八、简单应用(12分)

22. 博物馆在淘气家东面542米处，学校在博物馆南面903米处。淘气从家出发，先到博物馆再到学校共走了17分钟。他从家到学校平均每分钟走多少米？

23. 2019年2月，工厂要求叔叔平均每天组装120辆三轮车。如果叔叔每天组装160辆，可以提前几天完成工作任务。

24. 下表是淘气、笑笑、奇思、妙想平时每天练习打字的时间与一次测试的记录(测试时每个人可以自己选一篇文章)。

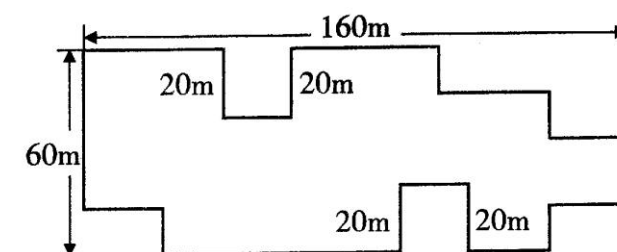
	淘气	笑笑	奇思	妙想
平均每天练习时间/分	20	60	30	35
测试记录	时间/分	12	13	19
	字数/个	384	728	931

(1) 按测试速度计算，妙想每天练习时可以打多少个字？

(2) 测试时，笑笑平均每分钟比奇思多打多少个字？

九、拓展应用(8分)

25. 爸爸要为这块菜地围篱笆，如果篱笆每米5元，围一圈需要用多少元？



26. 小明一家从成都驾车到昆明旅游，出发时里程表读数是7244千米。行驶到宜宾用了4小时，里程表读数变成了7540千米。按照这个速度行驶到昆明还需要8小时，成都到昆明有多远？