

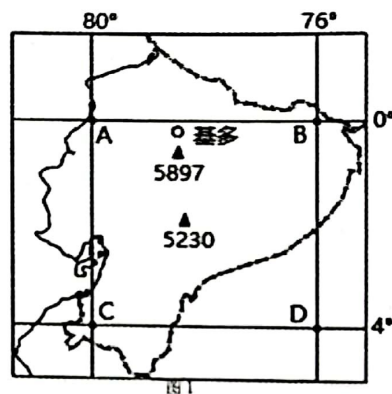
2021—2022 学年度上期九年级期末学业发展水平测试

地 理

说明:本试卷共两道大题,(满分 40 分,45 分钟完卷。考生作答时,须将答案答在答题卡上,考试结束后,只交答题卡。)

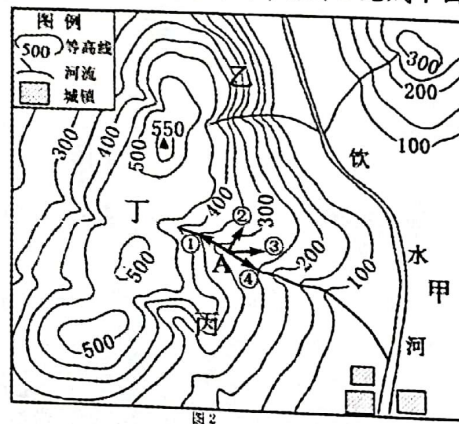
一、单项选择题。(每题 1.5 分,共 18 分)

读图 1“某国家略图”,完成下面 1~3 小题。



1. 图中国家所在的大洲是(▲)
A. 非洲 B. 大洋洲 C. 南美洲 D. 亚洲
2. 图中两座山位于(▲)
A. 北半球 西半球 B. 北半球 东半球
C. 南半球 西半球 D. 南半球 东半球
3. 图中四段线段实际长度的比较,正确的是(▲)
A. $AB = CD$ B. $AB > CD$ C. $AC < BD$ D. $AC > BD$

下图示意我国东南部某地区等高线地形分布,读图 2 完成下面 4~6 题。



4. 从地图的基本要素看,你无法确定的是(▲)
 A. 估算距离 B. 辨别方向 C. 河流流向 D. 城镇分布
5. 图中四地最适宜发展林业的是(▲)
 A. 甲 B. 乙 C. 丙 D. 丁
6. 图中 A 处发生泥石流时,正确的逃生方向是(▲)
 A. ① B. ② C. ③ D. ④

近日,一张秦岭航拍照(图3)登上了热搜。通常认为秦岭阻挡的是来自北方的寒冷气流,但中国气象局对照片中的现象进行了解释:当山脉阻挡了暖湿气流,则会出现如照片一样“泾渭分明”的现象,一侧因暖湿气流抬升形成云,而另一侧气流下沉,出现晴空。图4为秦岭示意图。据此完成下面7~9题。

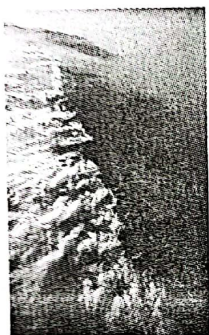


图3

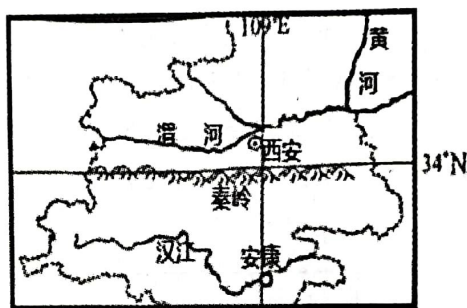


图4

7. 秦岭主要所在的省级行政区域简称是(▲)
 A. 皖 B. 晋 C. 秦 D. 豫
8. 秦岭是我国重要的地理分界线,下列以秦岭为界的是(▲)
 ①800mm 年等降水量线 ②400mm 年等降水量线
 ③暖温带与中温带分界线 ④亚热带与暖温带分界线
 A. ①② B. ②③ C. ③④ D. ①④
9. 结合中国气象局的解释,可以判断有丰富云层的一侧最可能是我国四大地理区域中的(▲)
 A. 北方地区 B. 南方地区 C. 西北地区 D. 青藏地区

蚝壳墙是岭南和闽南建筑中比较独特而别致的墙体(如下图)。砌墙时,生蚝壳拌上黄泥、红糖、蒸熟的糯米等层层堆砌成墙,具有坚固耐用的特点。生蚝广泛分布于近海浅水区域,是人们喜爱的食材。据此完成下面10~12题。



图5 蚝壳屋

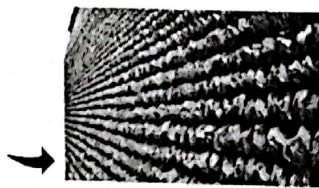


图6 蚝壳墙

10. 蚝壳以约 45° 的倾角向下排列的最主要原因(▲)

- A. 美观大方 B. 节约蚝壳 C. 坚固耐用 D. 利于雨水排泄

11. 生蚝壳为墙的主要环境意义是(▲)

- A. 就地取材,废物利用 B. 墙面多棱,利于防盗
C. 美观大方,十分坚固 D. 蚝壳丰富,别具一格

12. 现今很少建筑用蚝壳砌墙的主要原因是(▲)

- A. 当地政府保护生蚝和蚝壳 B. 气候变化,生蚝数量减少,蚝壳减少
C. 新型建筑材料的不断推广 D. 蚝壳填海,以实现海洋生态良性循环

二、综合题。(共 22 分)

13. (11 分)根据图文材料,回答问题。

2022 年第 24 届冬季奥林匹克运动会将由北京主办。北京也创造历史,成为第一个既举办夏奥会又举办冬奥会的城市。北京冬奥会可充分利用 2008 年奥运会的运动场馆。距北京西北 100 多公里的张家口,平均海拔 1000 米以上,降雪期长,成为本届冬奥会的合办地。冬奥会举办城市选址从气温、降雪、地形及社会经济等因素综合考虑。冬奥会的竞赛项目主要是冰雪运动,雪上运动在海拔较高、降雪充足的山地进行,冰上运动大多在室内场馆进行。结合图 7,完成下列小题。



(1) 根据材料信息,北京和张家口中承担雪上项目的城市是 ▲ ,并简述判断理由。(3 分)

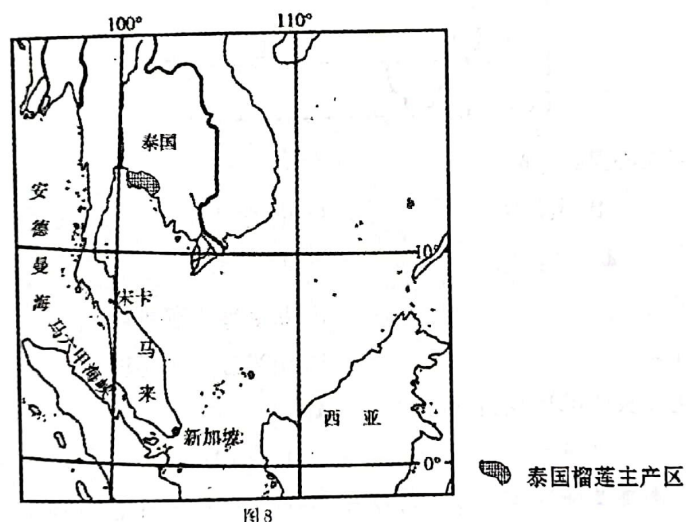
(2) 气象资料显示:北京年降水量 572 毫米、张家口年降水量 404 毫米。说出北京年降水量多于张家的主要原因。(2 分)

(3) 简析北京举办 2022 年冬奥会的优势社会经济条件。(3 分)

(4) 2022 年冬奥会主题口号是“纯净的冰雪，激情的邀约”。说出北京市为打造“纯净的冰雪”可以采取的举措。(3 分)

14. (11 分) 阅读图文材料，回答问题。

榴莲属于纯热带作物，榴莲生长的日平均气温需在 22°C 以上，主要生长在泰国、马来西亚、印度尼西亚等地，我国海南省和云南省的部分地区也有分布。榴莲要在终年高温的气候条件下才能生长结果，即使在赤道地区，海拔 600m 以上的高地也不能种植或结果。昆明一家公司在泰国南部港口城市宋卡(位置见下图)建榴莲加工厂，生产冻干榴莲和速冻榴莲果肉，出口到中国。与泰国提前采摘然后催熟的方式不同，马来西亚待榴莲成熟，自动脱蒂后收集。这样保留了榴莲最自然鲜美的滋味，但是只能存放 2-3 天，过时果皮裂开易变质，极不方便长途运送。马来西亚榴莲种植规模小，产量少，品质高。为了更好地应对中国市场，马来西亚将扩大榴莲种植规模。结合图 8，完成下列小题。



(1) 试分析该公司在泰国南部宋卡建榴莲加工厂的有利条件。(3 分)

(2) 试分析马来西亚榴莲比泰国榴莲品质好且价格高的原因。(3 分)

(3) 马来西亚榴莲运送到中国需要采用什么运输方式，并说明判断依据。(2 分)

(4) 请简要说明马来西亚榴莲进入中国市场的有利条件。(3 分)

2021—2022 学年度上期九年级地理期末学业发展水平测试 部分参考答案

一、单项选择题。(每题 1.5 分,共 18 分)

题号	1	2	3	4	5	6	7	8	9	10	11	12
答案	C	C	B	A	B	B	C	D	B	D	A	C

二、综合题。(共 22 分)

13. (1) 张家口。(1 分) 张家口纬度位置较高, 冬季降雪较多;(1 分) 平均海拔较高, 地形较为崎岖。(1 分)
- (2) 北京离海更近,(1 分) 位于夏季风的迎风坡, 降水较多。(1 分)
- (3) 拥有众多的体育场馆, 现有城市基础设施完善,(1 分) 有举办奥运会的经验,(1 分) 对内外交通极为便利。(1 分)
- (4) 推广新能源汽车; 整改或者搬迁污染严重企业; 污水处理达标排放减少废气排放等。(每点 1 分, 任答 3 点得 3 分)
14. (1) 靠近榴莲主产地, 原料充足; 靠近港口, 交通便利, 便于榴莲加工产品出口; 土地租金低; 劳动力资源丰富; 中国市场广阔。(每点 1 分, 任答 3 点得 3 分)
- (2) 品质好的原因: 马来西亚纬度位置比泰国低, 热量条件比泰国好(1 分); 马来西亚的榴莲是在自然成熟后采摘的, 而泰国是提前采摘, 需要催熟(1 分)。价格高的原因: 马来西亚榴莲种植规模小, 产量少, 品质高; 易变质, 需冷藏保鲜运输, 成本高。(任答 1 点得 1 分)
- (3) 航空运输。(1 分) 榴莲保质期短, 不方便长途运输。(1 分)
- (4) 距离中国近, 减少运费; 中国人口多, 市场需求量大; 榴莲品质优等。(每点 1 分, 任答 3 点得 3 分)