

六年级数学第二阶段质量评价(1-5单元)

(冀教版)

注意事项

- 1.答题前,先将自己的学校、班级、姓名、准考证号填写清楚,并认真核对试卷上的准考证号,姓名及科目是否正确。
- 2.在规定的时间内答题。
- 3.一律用黑色签字笔书写,要求字体工整、笔迹清楚。
- 4.要在相应的答题区域内作答,超出答题区域书写的答案无效。
- 5.保持卷面整洁,不要折叠、不要破损。
- 6.如需使用铅笔画图,一定要用黑色铅笔画。

(时间:90分钟)

答题卡区域

填涂注

- 1.请使用考试专用的2B铅笔进行填涂。
- 2.修改时,请先用橡皮擦干净,再重新填涂,不得使用修正带或涂改液。

选项: 填涂的正确方法: ☒ ☐ ☐ ☐ 错误的填涂方法: ☐ ☐ ☐ ☐

请在各题矩形框内作答,超出矩形框以外的答案无效。

一、快乐填空。(每空2分,共40分)

1.选择适当的数填在括号里。

-52.3 49.6 101.9 -2.7 23

我国冬季最冷的地方是黑龙江的漠河,那里曾经出现过()℃的极端最低气温,夏季最热的地方是新疆的吐鲁番,那里极端最高气温曾经达到()℃。这两种极端天气温差达()℃。

2.如果某地防汛的警戒水位记作0m,正数表示高于警戒水位的水面高度,那么高于警戒水位1.2m,记为()m,低于警戒水位0.5m,记为()m。

3.下面是一副象棋残局图。

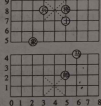
(1)“象”的位置是()。

“马”的位置是()。

(2)一个棋子的位置是(5,8),这个棋子是()。

(3)“车”的位置是(4,3),请你

在图上标出来。



4.一个圆柱的侧面积是12.56m²,底面半径是2m,它的高是()m。

请在各题矩形框内作答,超出矩形框以外的答案无效。

5.“铁杆磨成针”的故事大家都知道,假如当时那位奶奶拿的铁杆长40cm,底面周长是25.12cm,这个铁杆的体积是()cm³。

6.天安门前的华表(石柱)大约高9.6m,直径是1m,看起来庄重威严,烘托出了天安门的威严气势;如果每立方米的华表重2.5t,那么这根华表约重()t。(结果保留整数)

7.若5a=7b(a,b均不为0),则a与b成()比例;若 $\frac{a}{3}=\frac{b}{4}$,

则x与y成()比例。

8.右表中,如果x和y成正比例,“?”处填();如果x和y成反比例,“?”处填()。

| | | |
|---|----|----|
| x | 4 | ? |
| y | 12 | 24 |

9.把一个底面直径是10cm,高是6cm的圆柱,削成一个最大的圆锥,削去部分的体积是圆柱体积的()。削成的圆锥的体积是()cm³。

10.一根长4米的圆柱形木料,把它锯成两个小圆柱后,表面积比原来增加了12.56平方分米。这根木料原来的体积是()立方分米。

11.李老师的邮箱密码是☆☆☆☆☆,密码的第一位是字母,后五位都是数字,他一共可以设()个密码。(键盘上有26个字母,10个数字)

二、仔细推敲,准确判断。(每题1分,共6分)

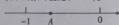
- 1.正数大于0,负数小于0。 ()
- 2.圆柱的底面周长和高相等时,侧面展开图是一个正方形。 ()
- 3.今天的气温比昨天下降了5℃,今天的最低气温是-5℃。 ()
- 4.在方格纸上的三角形的三个顶点可以用数对这样表示:A(1,0),B(1,5),C(5,3),这个三角形一定是直角三角形。 ()
- 5.身份证13xxxx200105194123的持有者是女性。 ()
- 6.如果两个圆柱的侧面积相等,那么它们的底面积也一定相等。 ()

请在各题矩形框内作答,超出矩形框以外的答案无效。

三、反复比较,慎重选择。(每题2分,共12分)

1. A B C D 2. A B C D 3. A B C D
4. A B C D 5. A B C D 6. A B C D

1.下图点A表示的数可能是()。



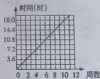
- A. $\frac{1}{3}$
- B. $-\frac{1}{3}$
- C. $\frac{2}{3}$
- D. $-\frac{2}{3}$

2.如右图,若点A的位置用数对表示为(0,0),则点B的位置用数对表示为()。



- A. (4,4)
- B. (4,1)
- C. (1,4)
- D. (0,4)

3.某人造地球卫星在天空中绕地球运行的周数和所用时间的关系如图,运行的周数和所用的时间()。



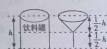
4.一个圆锥的体积与一个长20分米、宽15分米、高2分米的长方体的体积相等。已知圆锥的底面积是60平方分米,则圆锥的高是()分米。

- A. 18
- B. 30
- C. 10
- D. 6

5.下面各选项中,两种量成反比例的是()。

- A.x和y互为倒数
- B.圆柱的高一定,体积和底面积
- C.被减数一定,减数与差
- D.除数一定,商和被除数

6.如图,饮料罐罐口的面积和锥形杯杯口的面积相等,它们的高度也相等。将满罐的饮料倒入锥形杯中,能装满()杯。



- A. 6
- B. 3
- C. 2
- D. 1

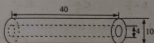
请在各题矩形框内作答,超出矩形框以外的答案无效。

四、计算小能手。(11分)

1.求下面图形的表面积。(3分)



2.下面是一根钢管,求它所用钢材的体积。(单位:cm)(4分)



3.求下面图形的体积。(4分)



五、动手操作。(18分)

1.下面是我国几个城市某年一月份日均最低气温,你能在温度计上涂一涂表示出这些气温吗?(6分)



石家庄 -6℃ 武汉 0℃ 厦门 11℃ 北京 -4℃

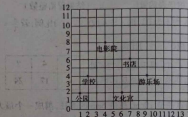
2.下图每小格的边长为50米。(12分)

(1)请用数对描述出图中各场所的位置。(6分)

公园(,) 学校(,) 书店(,)

请在各题矩形框内作答,超出矩形框以外的答案无效。

- 电影院(,) 文化宫(,) 游乐场(,)
 (2)银行在电影院以东400米,再往南200米处,请在图中标出,这个位置用数对表示为(,)。(2分)
 (3)游乐场在学校以(,)米处,在银行以(,)米处。(4分)



六、做进生活,解决问题。(33分)

- 1.一个近似于圆锥形的谷堆,它的底面半径是2米,高是0.6米。如果每立方米稻谷重1.2吨,这个谷堆大约重多少吨?(4分)

- 2.一个圆柱形油桶,从里面量,底面直径是40厘米,高是50厘米。
 (1)它的容积是多少升?(4分)

- (2)如果1升柴油重0.85千克,这个油桶可以装多少千克柴油?(3分)

请在各题矩形框内作答,超出矩形框以外的答案无效。

- 3.因为小猴子知道木头可以漂浮在水面上,所以它坐在一根长1m的木头上过河。(4+4=8分)

(1)这根木头的体积是多少立方厘米?

这根木头的直径是26cm,我坐上去,刚好有一半露出水面。



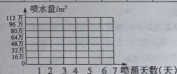
(2)这根木头与水面接触的总面积是多少?

- 4.如图,在一个底面积是314cm²的圆柱形容器里装有水,水中浸没着一个底面半径是3cm,高是20cm的圆锥形铁块。取出铁块后,容器中的水面将会下降多少厘米?(5分)



- 5.下面是号称“天下第一泉”的趵突泉某段时间的喷水量和喷涌天数的统计表。(9分)

| 喷水量/m ³ | 16万 | 32万 | 48万 | 64万 | 96万 | |
|--------------------|-----|-----|-----|-----|-----|-------|
| 喷涌天数(天) | 1 | 2 | 3 | 4 | 6 | |



- (1)上表中趵突泉的喷水量和喷涌天数成什么比例关系?为什么?(1+2=3分)

- (2)在上图中找出喷涌天数和对应喷水量的点,然后把它们连起来。(2分)

- (3)利用图象回答:2.5天喷水()立方米,80万立方米的水量需要喷涌()天。(4分)