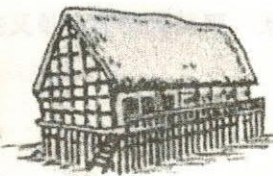
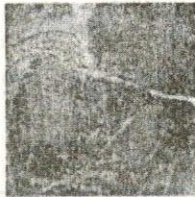


## 2022 年中考历史模拟卷(一)

### 第 I 卷 (选择题)

#### 一、选择题 (每小题 2 分, 计 26 分)

1. 在下列图片中, 反映出我国长江流域河姆渡原始居民文化特征的是 ( )



①陶器上的稻穗纹

②鱼纹彩陶盆

③干栏式房屋

④半地穴式房屋

A. ①②      B. ①③      C. ②③      D. ②④

2. 某学者在撰写历史论文《民族融合的良性发展模式——论南迁拓跋鲜卑族与汉族的融合》, 他撰写的论文内容主要是

A. 商鞅变法      B. 开元盛世  
C. 孝文帝改革      D. 张骞通西域

3. 某学生整理了关于“宋代经济发展”的笔记, 在他整理的以下内容中出现的一处错误是 ( )

A. 朝廷鼓励海外贸易, 设立转运使进行管理  
B. 商业繁盛, “早市”和“夜市”出现  
C. 民间流传着“苏湖熟, 天下足”的谚语  
D. 商业交易中出现了世界上最早的纸币

4. 翻开《徐州地方志》我们会发现, 从古至今我们的家乡徐州地名及归属地发生了很大的变化, 请结合我们的历史知识, 按照出现的先后顺序排序 ( )

①徐州为泗水郡彭城县      ②徐州地处宋国境内  
③徐州属河南江北行省归德府      ④徐州属徐州刺史部彭城国

A. ①②③④      B. ①④②③      C. ②①④③      D. ②④③①

5. 柏杨说:“(洋务派)对西洋文化怀着一种轻蔑和仇视的心情, 在不得不屈服时, 也只勉强接受一副漂亮的拳击手套, 这已是让步的最大限度。”这里“漂亮的拳击手套”是指 ( )

A. 科学技术      B. 政治体制      C. 治国理念      D. 外交思想



6. 一百二十五年前,甲午战争中中国惨败,日本借机从我国获得了诸多权益,其中要求:“日本臣民得在中国通商口岸、城邑任便从事各项工艺制造;又得将各项机器任便装运进口,只交所订进口税。”由此可以得出,甲午战后( )

- A. 中国近代民族工业加速发展                      B. 列强掀起了瓜分中国的狂潮  
C. 列强开始获得贸易和投资特权                      D. 允许日本在通商口岸设立工厂

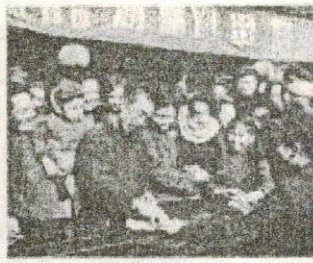
7. 有学者认为:近代中国的“激进”其实是反动政府的“极端”逼迫出来的。……与其呼吁民众不要“激进变革”,不如吁请统治者不要“极端顽固”。可以佐证此观点的是( )

- A. 鸦片战争与太平天国                      B. 甲午战争与戊戌变法  
C. 鸦片战争与洋务运动                      D. 北洋军阀与新文化运动

8. 观察下列图片,图片所反映的历史事件的实质是( )



农业合作化后,农民代表接喜



手工生产合作社



公私合营后的新厂牌

- A. 改变工业落后面貌的努力    B. 生产资料私有制向社会主义公有制的转变  
C. 人民代表大会制度的确立    D. 新时期建立社会主义市场经济体制的尝试

9. 疫情当头,钟南山院士用自己渊博的知识为国人努力撑起一把保护伞,成为家喻户晓的人物,下列人物中与钟南山属于同一领域有作为的人物是( )

- A. 屠呦呦                      B. 袁隆平                      C. 邓稼先                      D. 杨利伟

10. 周杰伦在其歌曲《爱在西元前》中唱到:“古巴比伦王颁布了汉谟拉比法典,刻在黑色的玄武岩,距今(2019年)经三千七百多年。”以下相关的知识错误的是( )

- A. 《汉谟拉比法典》维护了奴隶主利益                      B. 古巴比伦王国属于两河流域  
C. “刻在黑色玄武岩”上的是象形文字                      D. 它是一部比较完备的成文法典

11. “新航路开辟之后,出现了物种在全球范围内的交流,被称为“哥伦布交换”。欧洲人用随身携带的病菌,在枪炮的帮助下摧毁了美洲土著的人种与文明,在新世界站稳了脚跟。”从这段材料可得出( )

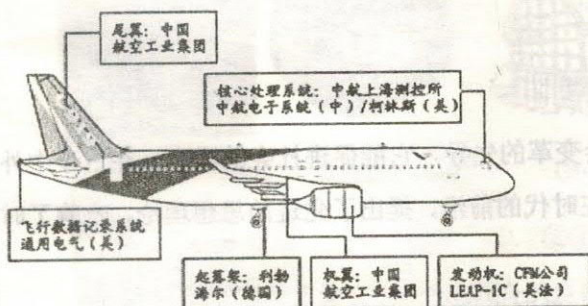
- A. 哥伦布实现了环球航行  
B. 新航路的开辟促进了人类文明的交流  
C. 新航路开辟给美洲人只带来了无尽的灾难  
D. 世界贸易中心由此转移到美洲



12.《剑桥欧洲经济史》写道：“机器都在执行着一种新的规律，纺工不再像过去那样在家里无拘无束地摇车纺纱了，织工也不能像过去那样在家里自由自在地投梭织布了。现在，他们必须在工厂中按照没有生命疲倦的机器设备所确定的速度工作。”材料主要说明了工业革命（ ）

- A. 改变了生产方式
- B. 提高了社会生产力水平
- C. 改变了传统家庭结构
- D. 提高了人们的生活水平

13. 2017年5月5日，凝聚着国人梦想的国产C919大型客机首飞成功，天空中终于有了属于中国人的大型喷气式客机。如图是C919主要供应商示意图，它反映了当今世界（ ）



- A. 贸易保护主义不复存在
- B. 两极对峙的政治格局
- C. 经济全球化趋势
- D. 和平与发展成为时代主流

## 第 II 卷（非选择题）

二、综合题(第 14 题 6 分，第 15 题 10 分，第 16 题 8 分，计 24 分)

14. (6 分) 在宋初统一国家的进程中，赵宋君臣继承五代以来政治制度改革趋势，着手重建中央集权，收兵权，改革中央禁军的统兵体制，建立了枢密院——三衙体制；同时，由中央逐步派遣文官担任知州、通判及转运使等，直接介入地方民政、军政、财政事务，逐步解决藩镇之患。自此，宋朝走上了“崇文抑武”的道路，并最终构成赵宋“祖宗家法”的重要内容。赵宋以后，中国历史上几乎再没有通过兵变或所谓“禅让”等方式篡取中央政权成功者；再没有严重的地方分裂割据局面发生。但过度集权，造成北宋守内虚外、积贫积弱，1127 年靖康之变，被金人灭国，偏安南方。此后，一大批致力于收复中原的武将崛起，其中最著名的将领就是岳飞……此时，宋高宗赵构忧内之心，不减于忧外，甚至先于忧外。战争旷日持久，再打恐兵连祸结，不知半壁江山落入谁家……为了收回兵权，办法之一，就是祖宗之法：以文制武。

——赵剑峰《中国古代史》

请回答：

(1) 依据材料对以下表述做出判断：直接从材料得出的，在题号后涂“正确”A；违背材料所



表达意思的，在题号后涂“错误”B；材料没有涉及的，在题号后涂“未涉及”C。（4分）

①宋初统治者派遣文官担任转运使掌管中央财政事务。（     ）

②宋朝为抑制武将，大幅度增加科举取士名额，开创了帝王与士大夫“共治”天下的局面。（     ）

③赵构认为岳飞为代表的武将兵权太重，形成对朝廷最大威胁（     ）

④南宋统治者认识到重文轻武的弊端，改变了祖宗之法。（     ）

（2）据材料，分析宋朝实行“重文轻武”政策的原因，并指出这一政策有何弊端？（2分）

15.（10分）综合探究：思想解放是社会变革的先导，它能促进社会的进步。在古今中外的历史长河中，一批又一批的思想家站在时代的前沿，提出了先进的思想理论，吹响了时代的号角。据要求回答问题：

材料一 “臣愚以为诸不在六艺之科、孔子之术者，皆绝其道，勿使并进。邪辟之说灭息，然后统纪可一而法度可明，民知所从矣。”

——《汉书·董仲舒传》

（1）材料一主要反映了董仲舒的什么思想主张？此主张对西汉王朝的统治有何意义？（2分）

材料二

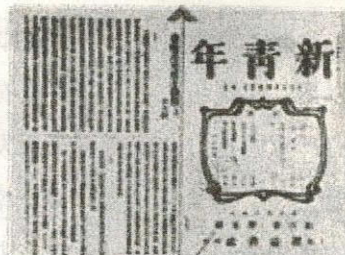


图一

康有为



梁启超



图二

（2）图一中的两位人物领导了哪次运动？以图二杂志为宣传阵地的新文化运动的口号是什么？这两次运动的历史影响有何相同之处？（3分）



材料三 瑞士史学家布克哈特在评论一场思想文化运动时说“由信仰、幻想和幼稚的偏见织成的神学纱幕最先在意大利烟消云散了。”

(3) 材料三中的“思想文化运动”是指欧洲的哪场运动？对西欧社会发展产生了什么重大影响？（2分）

材料四 “让统治阶级在共产主义革命面前发抖吧。无产者在这次革命中失去的只有锁链，他们获得的将是整个世界。”

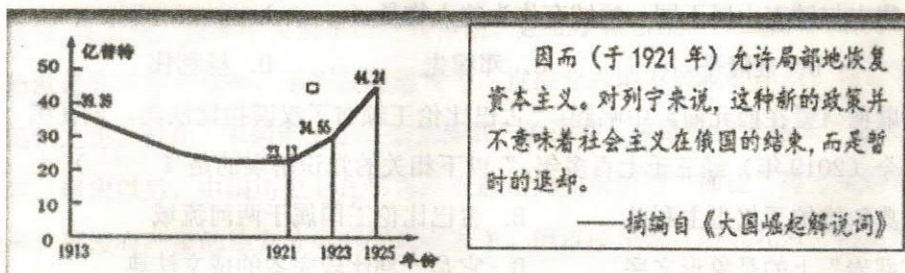
——《共产党宣言》

(4) 该文件的发表标志着哪一思想的诞生？哪一次革命运动第一次将这一思想由理想变成了现实？（2分）

(5) 综上所述，请你说说思想解放对促进人类社会进步有什么影响？（1分）

#### 16. 阅读材料，完成下列问题。（8分）

材料一 苏俄（联）粮食产量变化曲线图



(1) 材料一中列宁作出怎样的决策促使1921~1925年粮食产量的变化？如何理解材料中“暂时的退却”？（2分）

材料二 （苏联）1940年的工业总产值比1913年增加6倍多，超过法、英、德，跃居欧洲第一位、世界第二位……（苏联的）粮食产量，在全盘集体化运动前的1925—1927年期间平均每年为7527万吨，一五期间降为年均7360万吨，二五期间再降为7290万吨。畜

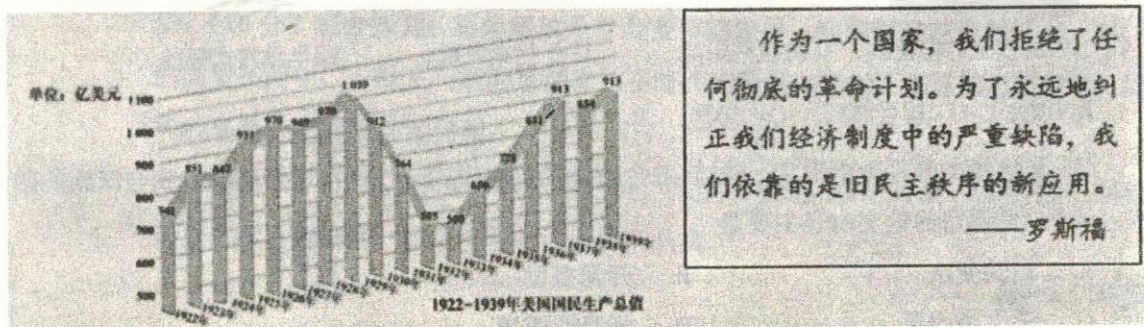
密封线内不准答题

牧业的状况更差。

——吴于廑、齐世荣主编《世界史·现代史编》

(2) 根据材料二归纳苏联经济发展的特点。结合所学写出苏联在工业和农业方面推行的措施。(3分)

材料三



(3) 造成 1929—1933 年美国变化的直接原因是什么？分析美国总统罗斯福为解决这一问题所采取的“旧民主制度的新应用”政策的特点。(2分)

(4) 综合上述材料并结合所学知识，从中你得到什么启示？(1分)



# 2022 年中考历史模拟卷(一)

## 参考答案

### 一、选择题 (26 分)

1-5 BCACA 6-10 D D B A C 11-13 B A C

### 二、非选择题 (24 分)

14. (1) BCAB (4 分)

(2) 原因: 为防止唐末以来武将专权, 藩镇割据的重现。

弊端: 过度集权, 造成北宋守内虚外、积贫积弱。(2 分)

15. 综合探究: (10 分)

(1) 罢黜百家, 独尊儒术 (大一统); 巩固国家政治统一, 加强中央集权。(2 分)

(2) 戊戌变法运动 (百日维新或维新变法); “民主” 与 “科学”。解放了人们的思想 (思想启蒙)。(3 分)

(3) 文艺复兴; 推动了欧洲文化思想领域的繁荣, 为欧洲资本主义社会的产生奠定了思想文化基础。(2 分)

(4) 马克思主义思想 (科学社会主义思想)。十月革命。(2 分)

(5) 促进社会变革; 推动社会进步; 促进科学文化的发展; 推动人类文明的进步。(任意一点即可, 或言之有理。(1 分)

16. (8 分)

(1) 决策: 新经济政策; “暂时的退却” 是指苏俄允许局部发展资本主义 (或者允许发展商品经济) (2 分)

(2) 特点: 工业与农业发展比例失调; 优先发展工业。(任一点即可) (1 分)

措施: 工业措施是实行五年计划 (或: 高度集中的指令性计划); 农业措施是集体化运动。(2 分)

(3) 原因: 爆发了经济大危机; 特点: 国家干预手段发展经济 (或增强政府对经济的宏观调控); (2 分)

(4) 启示: 改革是社会发 展进步的重要手段; 不同社会制度的经济体制可以相互借鉴; 要实现经济平衡 (全面) 发展; 根据国情制定经济政策; 通过发展经济创建和谐社会; 要提高人民的生活; 重视经济改革。(任答 1 点 1 分, 言之有理即可)