

考号

姓名

班级

学校

镇

乡

## 2022 年中考历史模拟卷 (五)

## 第 I 卷 (选择题)

一、单项选择题: (每小题只有一个选项符合题意。本题共 13 小题, 每小题 2 分, 计 26 分)

1. 考古发现是了解史前社会历史的重要依据。下列考古发现中, 可以用于研究半坡居民生产生活状况的是 ( )

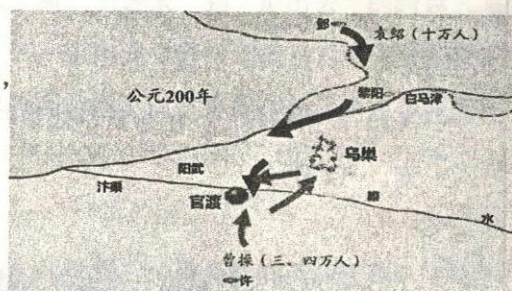


- A. 打制石器      B. 炭化稻粒      C. 人面鱼纹彩陶盆      D. 司母戊鼎

2. 西周时“一人跲(踏)耒而耕, 不过十亩”, 到战国时“一夫挟五口, 治田百亩”。引起这一变化的根本原因是 ( )

- A. 铁器牛耕的使用      B. 耕作技术的提高  
C. 水利工程的兴修      D. 封建制度的确立

3. 认知和探究历史地图, 从中提取有效信息, 是学习和研究历史的重要方法。研读右图所示战役, 你的结论是 ( )



- A. 以少胜多, 是项羽灭秦的关键性战役  
B. 以弱胜强, 为曹操统一北方打下基础  
C. 以少胜多, 战后形成三国鼎立的局面  
D. 以少胜多, 苻坚统一中国的努力失败

4. 下图是近代两次列强侵华战争后中国开放的通商口岸示意图, 其变化反映了 ( )



- A. 中国开放的通商口岸总数不断减少      B. 中国半殖民地化程度进一步加深  
C. 列强侵略势力由东南沿海深入到中国内地      D. 清政府从“天朝上国”沦为“洋人的朝廷”  
5. 习近平总书记曾在考察北京大学时指出, “青年是标志时代的最灵魂的晴雨表, 时代的



责任赋予青年，时代的光荣属于青年。”结合北京大学的历史贡献，能够佐证这一重要表述的论据是（ ）

- A. 公车上书      B. 《青年杂志》的创办      C. 五四运动的爆发      D. 中共一大的召开

6. 美国作家哈里森·李尔兹伯曾说：“它不是一般意义上的行军，是为避开蒋介石的魔爪而进行的一次生死攸关、征途漫漫的撤退，是一场危在旦夕的战斗。”这里的“行军”（ ）

- A. 保存了党和红军的基干力量      B. 建立了中国第一个农村革命根据地  
C. 揭开了人民解放战争战略进攻的序幕      D. 标志着抗日民族统一战线初步形成

7. 我国将每年 12 月 13 日定为国家公祭日，纪念 30 多万死难同胞，与该公祭日直接相关的历史事件是（ ）

- A. 九一八事变      B. 南京大屠杀  
C. 旅顺大屠杀      D. 海兰泡惨案

8. 口号、标语不仅是浓缩的历史，还是影响人们思想观念，引导人们行为取向的举措之一。在中华人民共和国历史上，下列口号、标语按提出时间的先后顺序排列正确的是（ ）

①“抗美援朝，保家卫国” ②“打倒一切，全面内战” ③“一国两制，和平统一” ④“公社赛过铁饭碗，幸福生活万万年”

- A. ②①④③      B. ①②③④      C. ①④②③      D. ③④①②

9. “人类的自我观念在科学发展的冲击下，受到两次重大打击。……第二次是生物学研究，把人类贬到‘我们都是动物界的子民’，打破了人类一向自以为是万物之灵的固有观念。”为第二次“打击”提供理论依据的是（ ）

- A. 《物种起源》      B. 《高老头》      C. 《复活》      D. 《战争与和平》

10. 一位社会学家曾说：“思想是行动的基础。”能够佐证这一观点的有（ ）

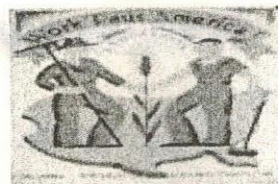
①新航路开辟使世界开始走向一个整体②文艺复兴推动了近代科学革命的发展  
③启蒙运动为法国大革命奠定思想基础④马克思主义为中国共产党成立准备了思想条件。

- A. ①②③      B. ①②④      C. ①③④      D. ②③④

11. 下面图一和图二分别宣传 20 世纪 30 年代的苏联、美国实施的经济措施，这两项措施的实施（ ）



图一 五年计划，四年完成



图二 积极劳动，以工代赈



- A. 都体现了国家对经济的干预                      B. 都暴露了发展重工业的弊端  
C. 说明了两国的经济环境相同                      D. 都迅速推进本国工业化完成

12. 霍布斯鲍姆认为：“俄国 1917 年革命事件产生的实际后果，却比 1789 年法国的革命更为深远。”“1917 年革命事件”产生的重大影响是（    ）

- A. 使苏联跻身于工业化的国家行列，工业总产值跃居欧洲第一，世界第二  
B. 使苏俄退出协约国，宣告第一次世界大战结束  
C. 使俄国建立了第一个无产阶级专政的国家，改变了人类历史进程  
D. 结束封建统治，传播民主共和思想，推翻了沙皇专制统治，建立资产阶级临时政府

13. 第二次世界大战是人类有史以来规模最大的世界性战争，战火遍及全球。以下表述完全正确的一组是（    ）

- A. 九一八事变揭开世界反法西斯战争的序幕；德国投降标志二战结束  
B. 德国闪击波兰标志二战全面爆发；德国投降标志二战结束  
C. 九一八事变揭开世界反法西斯战争的序幕；诺曼底登陆开辟了欧洲第二战场  
D. 七七事变揭开世界反法西斯战争的序幕；日本投降标志二战结束

## 第 II 卷（非选择题）

二、非选择题：本题共 3 小题，第 14 题 6 分，第 15 题 10 分，第 16 题 10 分。

14. 农业、农村、农民问题关系国计民生。阅读下列材料：（5 分）

材料一 ①孟子：民为贵，社稷次之，君为轻。

②汉初统治者采取休养生息政策，重视农业生产，减轻赋税、徭役，出现了“文景之治”。

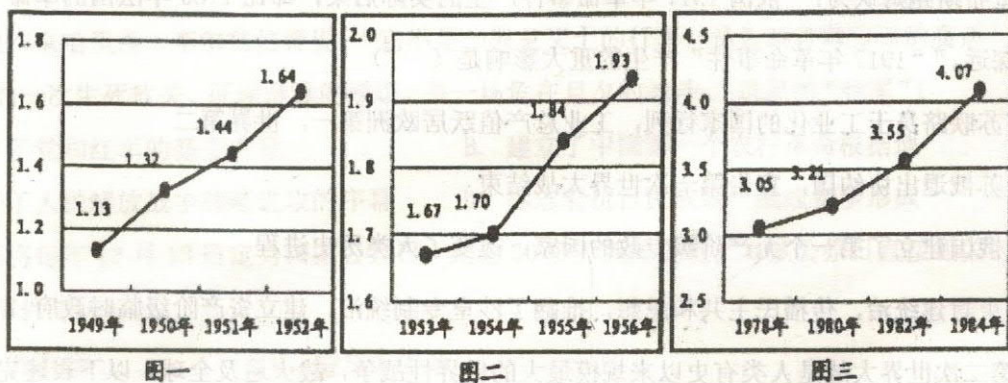
③唐太宗减轻人民负担，发展农业生产，使得经济发展，国力强盛，出现了“\_\_\_\_\_”。

材料二 南北朝时期，北方的粮食作物麦、粟等传入南方。隋唐时期长江流域的户口数量有很大的增加，单位面积耕地所负载的人口大大增多，这就迫使农民实行复种制（一年两熟），稻、麦复种制产生并发展。江南推广了曲辕犁，普遍采用插秧技术，缩短了水稻在大田中的生长期，双季稻在南方出现。



——摘编自阎万英等《中国农业发展史》

材料三 中华人民共和国不同时期粮食产量变化（单位：亿吨）



——整理自陈海秋《建国以来农村土地制度的历史变迁》

请回答：

(1) A. 用材料一的史实，说明下面观点。（填序号，多选、错选均不得分）以民为本是中国古代的重要思想主张\_\_\_\_\_；B. 在材料一中“\_\_\_\_\_”处填上合适的内容。（2分）

(2) 据材料二，概括隋唐时期南方经济发展的主要因素。（2分）

(3) 据材料三，概括图表反映的共同现象。任选一图，运用相关的农业政策解释图表反映的现象。（3分）

15. 中国近现代史是一部先进的中国人民不断探索正确的发展道路，并一步步走向中华民族伟大复兴的光辉历史。结合所学知识，回答问题。

材料一

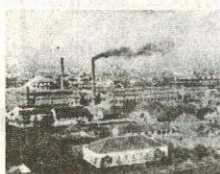


图1 汉阳铁厂



图2 谭嗣同就义

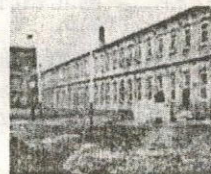


图3 张謇的大生纱厂



材料二 边界红旗子始终不倒，不但表示了共产党的力量，而且表示了统治阶级的破产，在全国政治上有重大意义。所以我们始终认为罗霄山脉中段政权的创造和扩大，是十分必要和十分正确的。

——毛泽东《井冈山的斗争》（1928年11月25日）

### 材料三



图4 抗日民族战争胜利



图5 中国人民志愿军凯旋归国

材料四 中国今天的对外开放是立足我国基本国情，本着平等互利的原则，与世界各国开展正常的经济技术交流。它涵盖了国际商品市场、国际技术市场、国际劳务市场等等。多年来在坚持对外开放基本国策的前提下，实现了从“引进来”到“走出去”的跨越式发展

——范海龙《开放通商与对外开放的比较》

(1) 据图1、2分别写出中国近代向西方学习的两个重大历史事件名称。图3企业的创办体现了当时怎样的救国主张？（3分）

(2) 材料中“边界红旗子”指什么？毛泽东在此开辟了一条怎样的革命道路？（2分）

(3) 材料三中图4邮票“抗日民族战争胜利”在中国近代的抗争史上有什么重要历史地位？图5邮票是为了纪念哪次战争的胜利？（2分）

(4) 根据材料四，结合所学知识回答，为了实现从“引进来”到“走出去”的发展战略，我国政府采取了哪些重要举措（举一例）？（1分）

(5) 综合上述材料，请谈一谈你对实现中华民族伟大复兴的感悟。（1分）

16. 世界近现代史上，欧洲的国际地位跌宕起伏。阅读材料，回答问题。

材料一 从 1763 年到 1914 年的一个半世纪，作为欧洲获得对世界大部分地区的霸权的时期，在世界历史进程中据有显著地位。

——斯塔夫里阿诺斯《全球通史》

材料二 英、法虽然是第一次世界大战的战胜国，但在战争中被严重削弱了。战后印度等殖民地争取民族独立的斗争如火如荼；英美之间经济实力的差距也拉开得越来越大，英国海上霸主的地位也一去不复返了。……经过第二次世界大战，德意日法西斯被彻底打败，曾经是世界一等强国的英、法失去了往日的地位。英国决策者已经预见到，战后的国际舞台将会出现美苏“两个巨人”，而英国将“夹在两块大磨石之间，被置于最不舒服的处境”。

——摘编自齐世荣《世界现代史》

材料三 冷战结束后，随着世界多极化趋势的发展，建立国际政治经济新秩序，成为大多数国家的要求。中国、美国等国以及欧盟致力于发展经济，力争增强经济实力，在新的世界格局中占据有利地位。

——摘编自统编教材《世界历史》九年级下册

(1) 根据材料一，结合所学知识归纳欧洲能在世界历史进程中据有“显著地位”的因素。(2 分)

(2) 据材料二归纳第一次世界大战对欧洲带来的影响。一战后的欧洲又是怎样调整他们在欧洲、西亚、非洲的统治秩序的？(2 分)

(3) 20 世纪 60 和 90 年代，西欧国家分别采取了什么举措以恢复“往日的地位”？(2 分)

(4) 根据材料三并结合当前形势，围绕建立 21 世纪的国际政治经济新秩序，简述美国以及欧盟的不同态度。(2 分)

(5) 综上所述，概括影响欧洲地位变化的主要因素。(2 分)



## 2022 年中考历史模拟卷（五）

### 参考答案

一、单项选择题：每小题只有一个选项符合题意。本题共 13 小题，每小题 1 分，计 26 分

1-5. C A B C C      6-10. A B C A D      11-13. ACC

二、非选择题：本题共 3 小题，第 14 题 5 分，第 15 题 10 分，第 23 题 9 分。

14. (1) A. ①；(1 分) B. 贞观之治 (1 分)

(2) 复种制的产生并发展；江南推广了曲辕犁；普遍采用插秧技术；双季稻在南方出现。(2 分)

(3) 共同现象：粮食产量提高农业政策。(1 分) 图一：实施土地改革，调动了农民生产积极性，促进了农业的发展。图二：开展农业合作化，促进了农业的发展。图三：实行家庭联产承包责任制，带来了农村生产力的大解放，促进了农业的发展。(任选一个，1 分)

15. (1) 洋务运动、戊戌变法（百日维新或维新变法）、实业救国。(3 分)

(2) 井冈山革命根据地；“农村包围城市，武装夺取政权”正确革命道路 (2 分)。

(3) 中国抗日战争是中国近代以来反抗外敌入侵第一次取得完全胜利的民族解放战争。抗美援朝。(2 分)。

(4) 答对外开放过程中任一事例都可。(1 分)

16. (1) 工业革命的推动；政治革命或资产阶级革命的完成；科学革命或自然科学的发展；殖民掠夺和殖民扩张。(2 分)

(2) 一战削弱了欧洲的力量，根本上动摇了欧洲的优势地位；削弱了帝国主义的殖民力量，进一步促进了殖民地半殖民地国家的民族觉醒。凡尔赛体系 (2 分)

(3) 举措：成立欧共体；组建欧盟。(2 分)

(4) 美国：建立以美国为首的单极世界、独霸世界。

欧盟：团结合作，摆脱对美国的依赖，发出自己的声音在国际事务中发挥独特的作用。(2 分)

(3) 制度创新、科技革命、战争、加强合作、殖民地独立等。(1 分)