

历史试题

注意事项:

1. 本试卷共 6 页,分为选择题和非选择题,满分 50 分,考试时间 50 分钟。
2. 开卷考试,可查阅参考资料,但应独立答题,禁止交流资料。
3. 本试卷上不要答题,请按答题卡上注意事项的要求直接把答案填写在答题卡上。答在试卷上的答案无效。

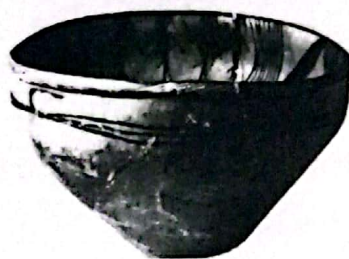
选择题(共 20 小题,每小题 1 分,共 20 分)

下列每小题列出的四个选项中,只有一项是最符合题目要求的。请将正确选项的英文字母代号涂写在答题卡相应位置上。

1. 在几千年的中华文化长河中,能工巧匠创造了无数的纹饰图案。下列这些纹饰图案共同见证了



人面鱼纹彩陶盆



舞蹈彩纹陶盆

- | | |
|---------------|--------------|
| A. 原始农业的兴起和发展 | B. 中国舞蹈艺术的起源 |
| C. 新石器时代的商业发展 | D. 原始先民对美的追求 |
2. 西周初年,“天子建国,诸侯立家,卿置侧室,大夫有贰宗,士有子弟,庶人工商各有分亲,皆有等衰。”西周上述社会情形的出现是由于
- | | |
|-----------|-----------|
| A. 实行分封制 | B. 确立禅让制 |
| C. 皇帝制度建立 | D. 国人暴动爆发 |
3. 据史籍记载,秦朝营造宫室征用劳力为七十万人;修筑秦始皇陵征用七十万人;对匈奴用兵为三十万人;北筑长城四十万人;戍守岭南五十万人。仅此几项,累计达二百六十万人,占秦代全国总人口的 13%。这说明秦朝
- | | |
|-----------|-----------|
| A. 重视国家建设 | B. 徭役繁重 |
| C. 赋税沉重 | D. 重视军事发展 |
4. 刘秀建立东汉王朝定都于此,之后曹魏、西晋、北魏晚期均以此为国都。其虽然在频繁的朝代更迭中几经兴衰,但始终是国之核心,其在汉文化的繁荣和不同民族文化的交融中起着重要作用。这一地点是
- | | |
|-------|-------|
| A. 北京 | B. 开封 |
| C. 南京 | D. 洛阳 |



5. 下表罗列的史实说明的是

元封三年(公元前 108 年)	继承父亲遗志,当上了太史令,开始从皇家藏书馆中整理选录历史典籍。
天汉二年(公元前 99 年)	触怒汉武帝,被下狱并被处以腐刑。
太始元年(公元前 96 年)	发愤继续著书。

A. 张衡

B. 张仲景

C. 司马迁

D. 蔡伦

6. 黄巢起义转战于黄河、长江、闽江、珠江四大流域,历经山东、湖北、安徽、江西、浙江、福建、广东、广西、湖南、江苏、陕西等 12 省的广大地区,行程数万里,横扫大半个中国。黄巢起义的特点是

A. 流动作战

B. 战略方针得当

C. 战果辉煌

D. 打击封建统治

7. 明代郑和先后七次下西洋,期间他奉命在柯枝诏赐国王印诰,促使阿丹国、爪哇、古里等向明政府进贡“麒麟”、麝里羔兽等,很多国家都逐渐对明称臣纳贡,这些表明郑和下西洋

A. 开辟了海上丝绸之路

B. 宣扬了明政府的国威

C. 促进了明朝经济发展

D. 解除了东南沿海倭患

8. 北洋水师是醇亲王奕譞主政时组建,是清代注重海防、保家卫国和勤求远略的标志,对于光绪帝和大清帝国都是具有特殊意义的。北洋水师创建于

A. 洋务运动时期

B. 甲午中日战争期间

C. 百日维新时期

D. 八国联军侵华期间

9. 《马关条约》签订后,清政府为支付战争赔款,深感财力不足,1903 年设立商部,颁布一系列商法和奖励实业的政策。在此背景下,近代中国所有厂矿企业的资本额中,属于民族资本的商办企业的资本额,由 22.4% 上升到 70%。材料表明,民族资本主义的发展主要是由于

A. 洋务运动的刺激

B. 政府政策的放宽

C. 列强侵华的放松

D. “实业救国”的推动

10. 民国初期,北洋政府教育部提出反对“忠君”“尊孔”,规定各地小学废止读经,废除跪拜孔子之礼,禁止使用前清学部颁行的各种教科书。这些法令

A. 推动五四运动发展

B. 标志科举制度覆灭

C. 反对清政府的统治

D. 促进近代教育发展

11. 在李大钊和党组织的领导下,1922 年下半年,我国北方掀起了工人运动高潮,著名的有山海关京奉铁路工人罢工、开滦五矿工人罢工、唐山制造厂工人罢工等。这说明

A. 工人阶级登上历史舞台

B. 国共第一次合作最终形成

C. 工人阶级革命的坚决性

D. 马克思主义得到广泛传播



12. 新民主主义革命时期,斗争精神体现在保家卫国御外侮,用血肉筑成“钢铁长城”。下列史实体现该观点的是

- A. 抗美援朝
- C. 抗日战争

- B. 人民解放战争
- D. 左宗棠收复新疆

13. 下面两幅图片反映了新中国的巨大变化,促进这一变化的根本原因是



1954 年建立的郑州国棉一厂生产车间



21 世纪初郑州智能数字化工厂车间

- A. 政府的相关政策
- C. 工人技能的进步

- B. 生产关系的变革
- D. 生产力的大发展

14. 《一千零一夜》这本书里有许多与中国有关的故事,《基督教商人的故事》中的基督教商人因经商到达中国,《裁缝的故事》中的巴格达跛脚青年因经商到达中国,《哈里发何鲁纳·拉施德和懒汉的故事》中的商人艾博·木钻斐耳因经商常常到中国。“这些故事证明阿拉伯人

- A. 传播文化,敢于冒险
- C. 开展贸易,学习科技

- B. 重视商业,沟通中西
- D. 善于创作,重视知识

15. 古希腊雅典的公民可以针对演说家向陪审法庭提起违法公诉,指控演说家在公民大会或五百人议事会上提出的法律违反了现存的法律。这表明古雅典

- A. 人文精神不断发展
- C. 民主具有制度保障

- B. 法律维护平民权益
- D. 司法注重民主原则

16. 日本仿效唐朝三省六部制和州县制。中央设二官八省,分工明确;地方设国、郡、里三级,由中央派官治理。这一举措的目的是

- A. 加强中央集权
- C. 巩固幕府统治

- B. 吸收中国文化
- D. 消除社会危机

17. 1832 年英国开始的议会改革一直持续到 20 世纪初,结果使拥有选举权的选民人数大增。议会下院趁机加强了其本身在决定王位继承等方面的权力。这说明当时的英国

- A. 议会取代王权
- C. 议会权力下移

- B. 《权利法案》颁布
- D. 资产阶级主导革命



18. 这一文件宣布自由、财产、安全和反抗压迫是天赋的人权，肯定了言论、出版自由和分权、法治的原则，充分体现了近代宪政的基本精神，奠定了近代宪法的基础这一文件是

- A.《独立宣言》
B.《人权宣言》
C.《共产党宣言》
D.《解放黑人奴隶宣言》

19. 民族解放运动也称“民族民主运动”，是世界近现代史上的主要线索之一。下列史实共同呈现了当时非洲和拉丁美洲国家

1956 年	埃及宣布将苏伊士运河收归国有
1959 年	古巴建立革命政府，走上社会主义道路
1990 年	纳米比亚宣布独立

- A. 捍卫国家主权
B. 争取民族独立
C. 反对殖民侵略
D. 发展社会主义

20. 二战中某学者认为：“我们必须消灭所有敌人，不仅仅是用加农炮和导弹可以毁灭的具体的敌人，也包括同样具有毁灭性的经济敌人。这样的敌人意指失业、疾病、养老和儿童的饥饿。”基于这一认识，二战后各国

- A. 走上联合自强道路
B. 成立北约合作组织
C. 进行冷战争霸对峙
D. 健全社会保障制度

非选择题(共 5 小题,每小题 6 分,共 30 分)

21. (6 分)阅读下列材料,回答问题:

材料一:河姆渡遗址发现于长江流域,气候温暖湿润,雨水充沛。遗址中发现了大量人工栽培水稻的遗迹。农业工具以骨耜最为典型,家畜以猪、狗和水牛为主。

材料二:哈拉帕文化采用灌溉农耕的方式。这样做是农业技术和地理环境相结合的选择。他们除了种植小麦和大麦外,还有棉花、豌豆、甜瓜、芥末、芝麻、椰枣。驯养的动物有瘤牛、狗、猫、短角牛、家禽等,猪、骆驼、水牛甚至象可能也被驯养。

(1)材料一、材料二的两处文明在农业发展上有何共同点?

(2分)结合所学知识,探究出现这种情况的原因。(2分)

(2)古代文明遗址出现见证了文明的起源。对待历史研究我们应该遵循怎样的态度?(2分)



猪纹陶钵



哈拉帕文化印章



22. (6分) 阅读下列材料, 回答问题:

材料一: 中国近代大事记

1861 年	曾国藩创办安庆内军械所
1895 年	康有为等公车上书
1898 年	光绪下诏实行变法
1905 年	中国同盟会成立
1912 年	中华民国成立

24

材料二: 维新党的计划太危险了, 每一个步骤都需要一位强者的勇气, 而他们面对的对手众多。皇帝的方向是正确的, 但是他们把足够九年吃的东西, 不顾它的胃量和消化能力, 在三个月之内都堵塞给它吃了。

——摘编自[美]马士《中华帝国对外关系史》

材料三: 变政难, 移风易俗更难。而革新政治又是与风习的改良紧密联系在一起。1912 年孙中山说, 风俗、民智等种种之事业, 均需改良进步, 中国始能与世界竞争。

——摘编自陈旭麓《近代中国社会的新陈代谢》

- (1) 根据材料一并结合所学知识, 说说中国近代化探索中的重大事件有哪些相同之处。(2 分)
- (2) 根据材料二, 简要指出戊戌变法失败的原因。(2 分)
- (3) 根据材料三并结合所学知识, 说明当时的中国发生了什么样的风俗变化。(2 分)

23. (6分) 阅读下列材料回答问题。

材料一



1952 年农村土地改革



1982 年农村推广家庭联产承包责任制

25.

材料二 中国自在农村推行家庭联产承包责任制以来, 农村社会生产力迅速发展, 农村面貌发生了翻天覆地的变化。但是随着市场经济在中国的深入发展, 家庭联产承包责任制本身的局限性逐步显现出来。现代社会的许多生产经营活动, 其收益都是与规模经济密切相关的。

——摘编自何沁《中华人民共和国史》

材料三 2004 年, 国务院颁布《关于深化改革严格土地管理的决定》, 其中关于农民集体所有建设土地使用权可以依法流转的规定, 强调在符合规划的前提下, 村庄、集镇、建制镇中的农民集体所有



建设土地使用权可以依法流转。

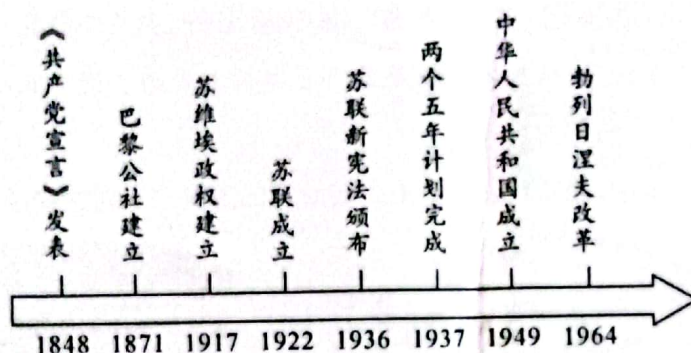
——摘编自国务院办公厅相关文件

- (1)根据材料一并结合所学知识,指出我国农业生产关系发生的变化。(2分)
- (2)根据材料二并结合所学知识,简要说明家庭联产承包责任制本身的局限性。(2分)
- (3)根据上述材料并结合所学知识,谈谈你对土地流转的看法。(2分)

24. (6分)阅读下列材料,回答问题:

材料一:1917年10月25日,列宁在《告工人、士兵和农民书》中强调:“新政府将采取一切措施,实行向有产阶级征收和课税的果断政策,以保证供给革命军队一切必需品,并改善士兵家属的生活。”

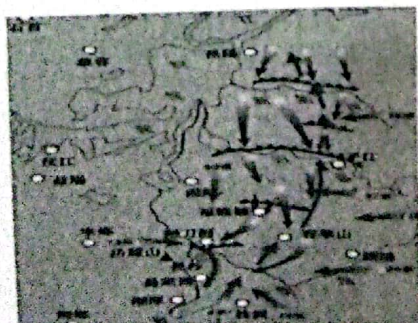
材料二:



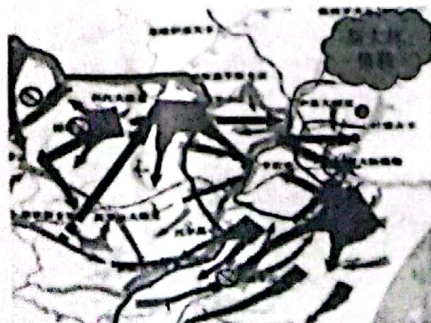
材料三:斯大林模式是苏联人民进行艰苦卓绝的社会主义实践而缔造起来的社会主义模式,对苏联的现实具备积极的影响。

- (1)据材料一并结合所学知识,指出列宁做法的直接目的。(2分)
- (2)材料二的时间轴能为我们研究世界史的哪一方向提供支持?请再举出一例相关史实。(2分)
- (3)运用材料二中的史实,证明材料三观点的正确性。(2分)

25. (6分)请对比下面图片反映的历史信息,并结合所学知识写一篇80~120字的小短文。(要求:题目自拟,史实正确,语句通顺,表述完整,体现两幅图片反映内容的比较)



第三次长沙会战形势图



斯大林格勒保卫战形势图

