

重庆市 2022 年初中学业水平考试

生物试题

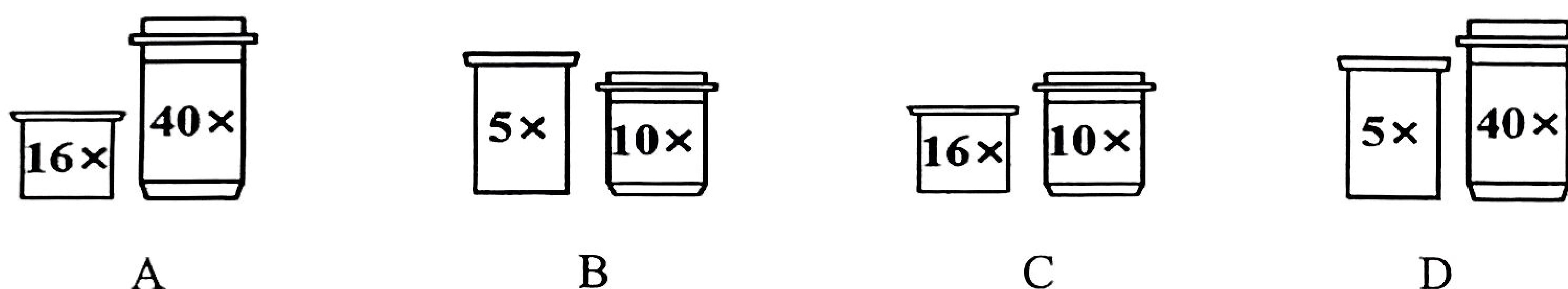
(本卷共两个大题, 满分 50 分, 与地理学科共用 90 分钟)

注意事项:

1. 试题的答案书写在答题卡上, 不得在试题卷上直接作答。
2. 作答前认真阅读答题卡上的注意事项。
3. 考试结束, 由监考人员将试题卷和答题卡一并收回。

一、单项选择题(本大题包括 20 个小题, 每题 1 分, 共 20 分)

1. 下列四组目镜与物镜的组合中, 放大倍数最大的是



2. 人体形成尿液的器官是

- A. 尿道 B. 肾脏 C. 输尿管 D. 膀胱

3. 花是植物的生殖器官, 它最主要的结构是

- A. 花瓣 B. 雄蕊和雌蕊 C. 花萼 D. 花托

4. 种庄稼要施肥, 肥料的作用主要是给植物的生长提供

- A. 水 B. 维生素 C. 蛋白质 D. 无机盐

5. 每年 6 月 14 日是世界献血日, 下列关于献血和输血的说法错误的是

- A. 我国提倡健康公民自愿献血
B. 输血是一种重要的抢救措施和治疗方法
C. 为抢救病人可大量输入任何血型的血
D. 健康成年人每次献血 200~300 毫升不会影响健康

6. 接种新冠疫苗是筑起群体免疫屏障的有效措施, 这在传染病的预防中属于

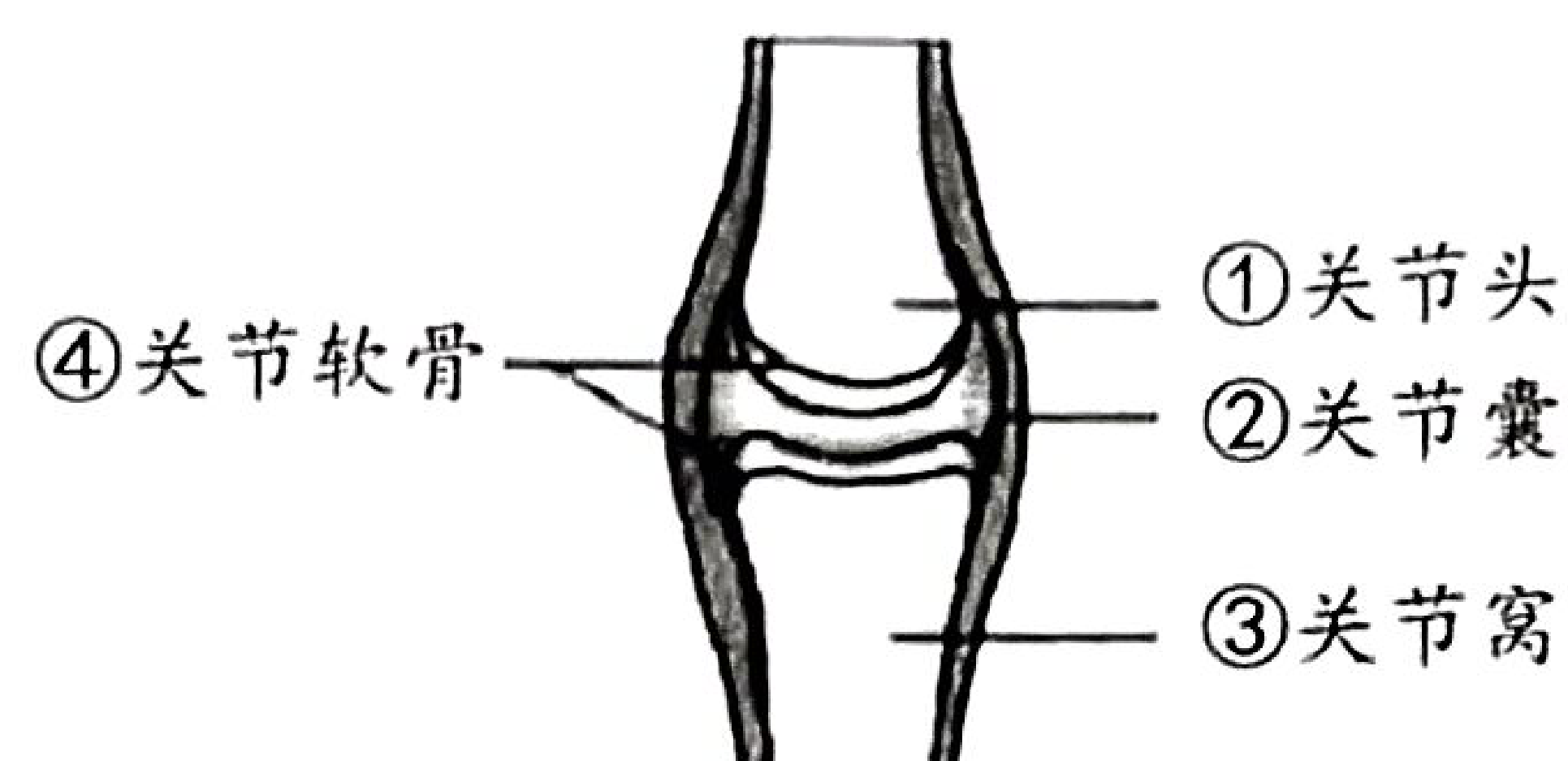
- A. 切断传播途径 B. 控制传染源 C. 保护易感人群 D. 杀灭病原体

7.为了更好地认识生物，需要对生物进行分类，其中最基本的分类单位是

- A.界 B.门 C.种 D.纲

8.关节是骨与骨之间能够活动的连结，既牢固又灵活，下图中增加关节牢固性的结构是

- A.①
B.②
C.③
D.④



9.健康的生活方式有利于保持健康体重，预防慢性病发生，下列行为习惯不可取的是

- A.食物多样，合理搭配 B.食不过量，不暴饮暴食
C.可多喝奶茶代替饮水 D.坚持锻炼，减少久坐时间

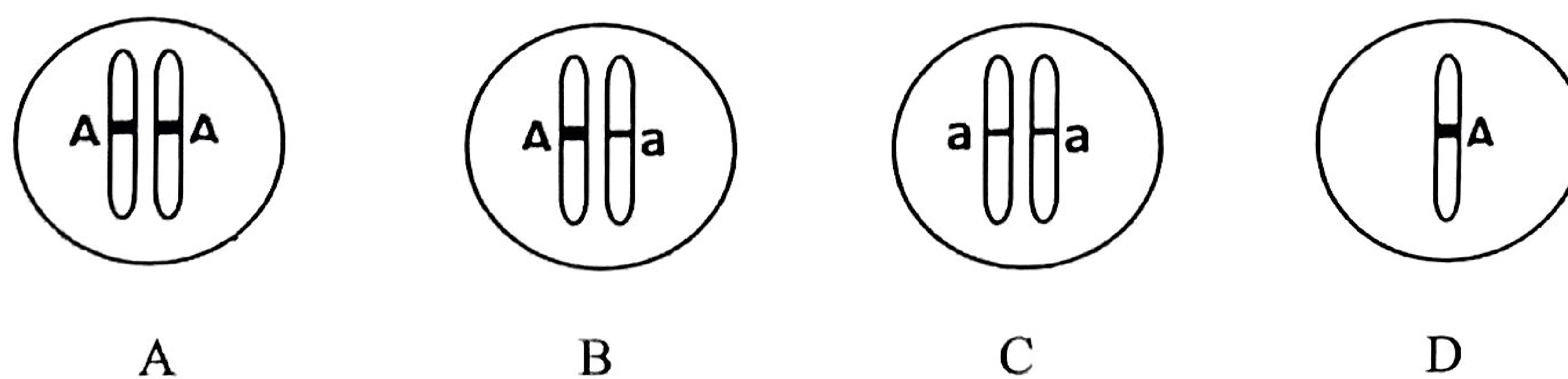
10.重庆被观鸟爱好者誉为“鹰飞之城”，每年五月、十月都有大量鹰、隼等猛禽从重庆上空飞过，这是猛禽的迁徙行为，下列说法错误的是

- A.猛禽的迁徙行为是生来就有的先天性行为
B.研究鸟类迁徙行为的主要方法是观察法
C.猛禽的迁徙行为是为了更好地适应环境
D.猛禽的迁徙行为是经过人们训练后获得的后天学习行为

11.下列各组性状中，不属于相对性状的是

- A.绵羊的卷毛和直毛 B.豌豆的高茎和圆粒
C.番茄的红果和黄果 D.人的能卷舌和不能卷舌

12.有耳垂性状由显性基因 A 控制，无耳垂性状由隐性基因 a 控制，则无耳垂个体的基因组成是



13.人体的胚胎在母体内发育的场所是

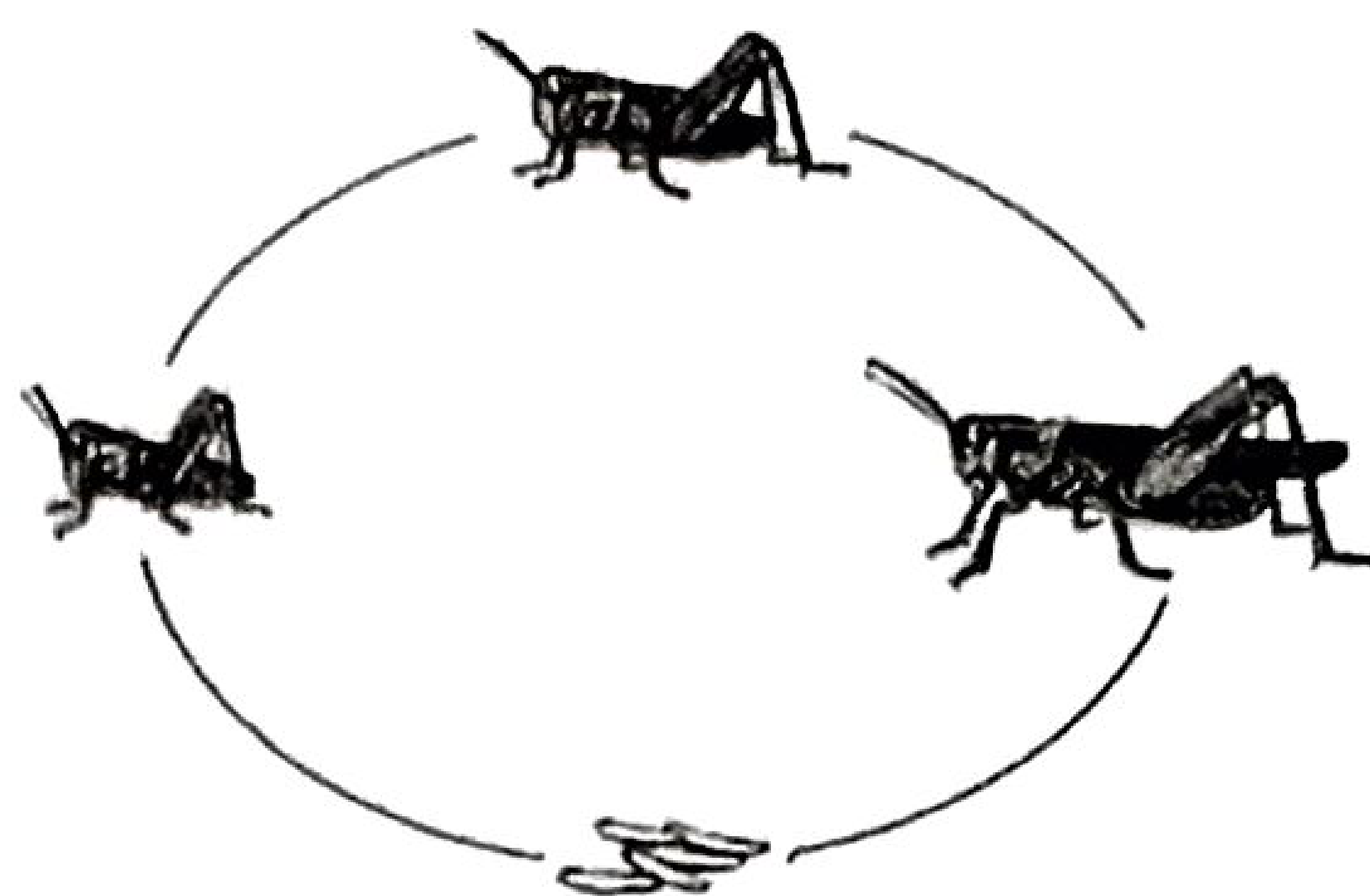
- A.输卵管 B.子宫 C.卵巢 D.胎盘

14.剪取月季的一段枝条插入土壤中，长成一个新个体，这种繁殖方式属于

- A.扦插 B.组织培养 C.嫁接 D.压条

15.蝗虫的个体发育属于不完全变态，据图判断其发育过程不经历的阶段是

- A.受精卵
B.幼虫
C.成虫
D.蛹



16.为积极应对人口老龄化，国家出台了“三胎政策”。一对夫妇已育有两个小孩，如果再生育一个孩子，是男孩的可能性为

- A.0 B.25% C.50% D.100%

17.下列属于不可遗传的变异是

- A.无光条件下长出的蒜苗是黄白色 B.经太空育种形成的太空椒
C.用杂交技术培育的高产抗倒伏小麦 D.利用转基因技术培育的抗虫棉

18.下列现象能体现生物影响环境的是

- A.竹节虫的身体像竹枝
B.北极熊的体色是白色
C.荒漠中的骆驼刺根系发达
D.蚯蚓在土壤中的活动使土壤疏松

19.大面积烧伤患者易发生感染而产生严重后果，其主要原因是人体皮肤受损。皮肤属于人体免疫防线中的

- A.第一道防线 B.第二道防线 C.第三道防线 D.第四道防线

20.人工呼吸属于一种紧急的急救措施，是用人为的方法，帮助呼吸停止的患者进行被动呼吸的过程，正确的操作顺序是



①口对口吹气



②清除口鼻异物

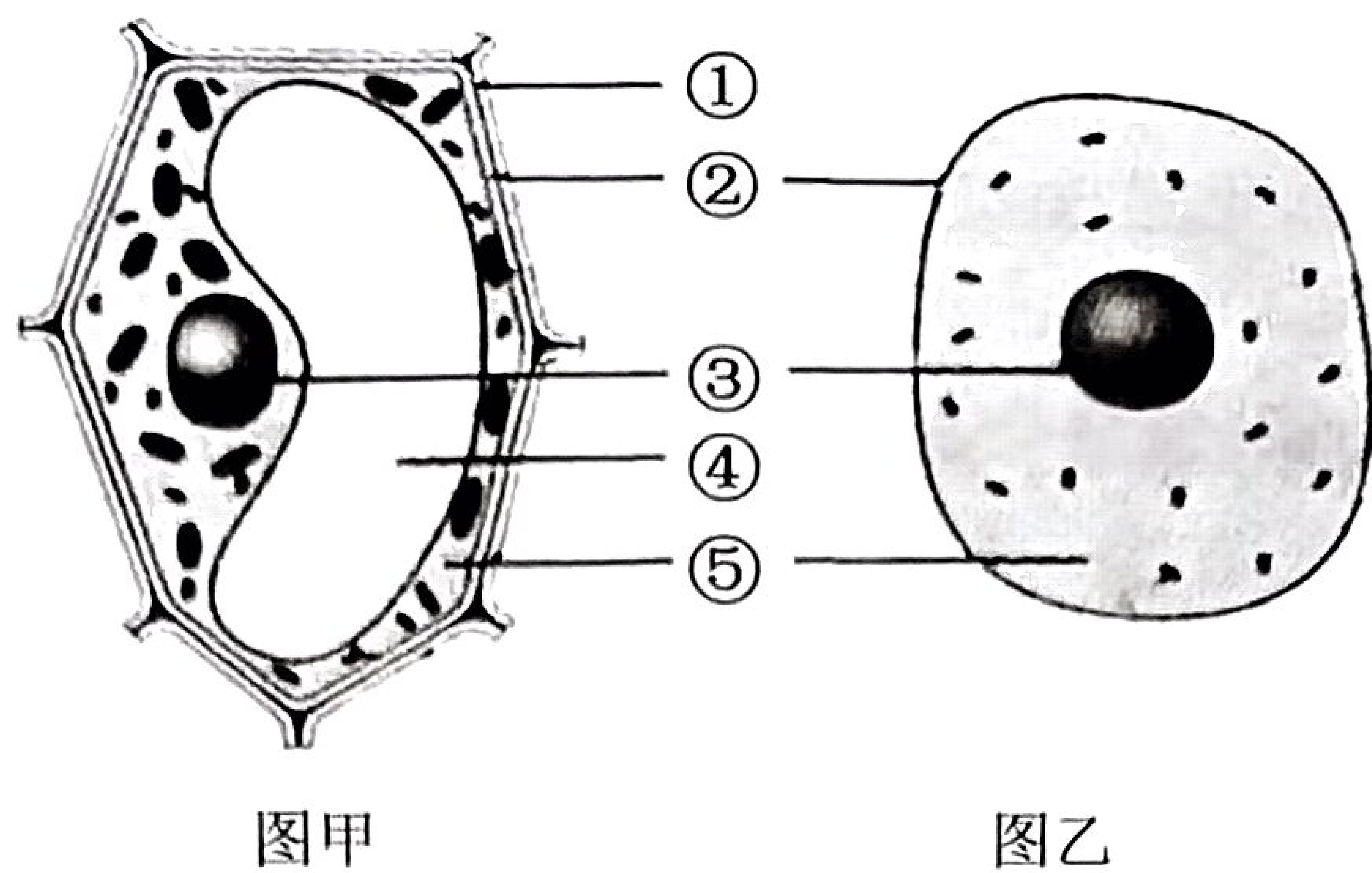


③仰卧于坚实平面

- A.①②③ B.③①② C.③②① D.②①③

二、非选择题（本大题包括 5 个小题，每空 1 分，共 30 分）

21.（6 分）下面是动、植物细胞的结构模式图，请据图回答问题：



- (1) 制作人的口腔上皮细胞临时装片时，为了维持细胞的正常形态，在载玻片的中央应滴加_____（“生理盐水”或“清水”），在显微镜下观察到的图像与图_____所示的结构相似。
- (2) 图中②表示的细胞结构是_____，它的作用是控制物质进出。
- (3) 经过霜冻后的萝卜吃起来有甜味，这些甜味物质主要储存于④_____内的细胞液中。
- (4) 生物体的遗传物质主要存在于③_____中，细胞数目的增加是通过_____（“细胞分裂”或“细胞分化”）实现的，新细胞与原细胞所含的遗传物质一样。

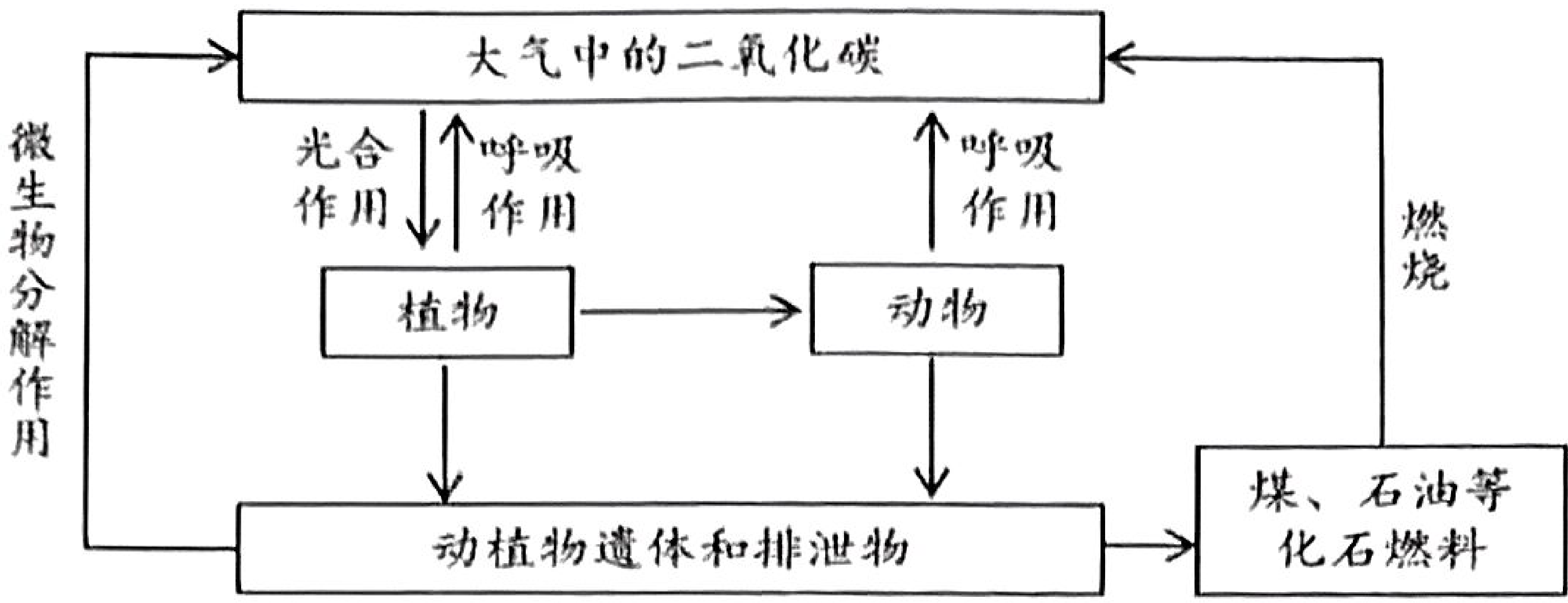
22.（6 分）为充分利用套袋技术提高葡萄果实的品质，科研人员对不同材质套袋的作用效果进行了对比，实验操作及结果如下所示：



组别	处理方式	单粒果实质量 (均值)	果实糖含量 (均值)
A 组	不套袋	87.22g	15.97%
B 组	无纺布袋	87.29g	16.18%
C 组	透明塑料袋	87.91g	16.15%
D 组	黄色蜡纸袋	88.17g	16.22%

- (1) 如上表所示，该实验中对 A 组样本的处理方式是_____，目的是_____。
- (2) 在测定各项指标时每组抽取 10 颗葡萄而不是 1 颗，是为了_____。
- (3) 上述实验数据表明，实施套袋技术可在一定程度上提高葡萄果实的品质，选用_____材质的袋子进行套袋，葡萄的品质更好。
- (4) 李时珍在《本草纲目》中写道：“葡萄，《汉书》作蒲桃，可造酒”。在葡萄酒的酿造过程，离不开_____的发酵作用，它是一种单细胞真菌，细胞内_____（“有”或“无”）成形的细胞核。

23. (6 分) 为应对全球气候变化,我国提出在 2060 年前实现“碳中和”,彰显了大国担当。“碳中和”是指通过多种途径、采取各种措施使排放的二氧化碳和消耗的二氧化碳总量相等。



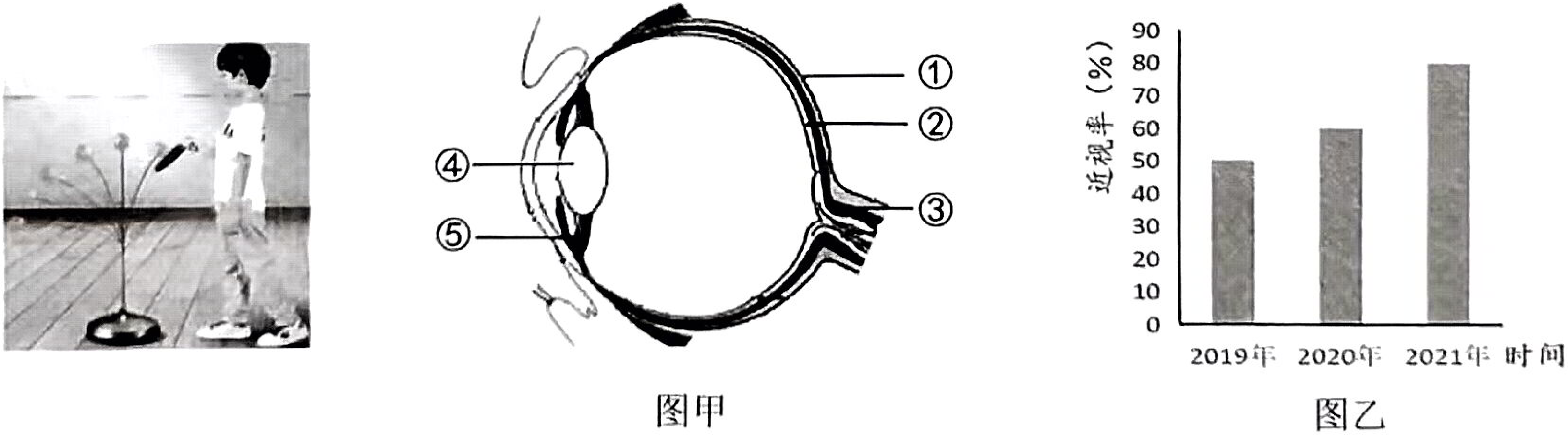
- (1) 如上图所示,向生物圈排放二氧化碳的途径有动植物的_____作用、微生物对动植物遗体和排泄物的_____作用以及化石燃料的燃烧。
- (2) 由上图可知,大气中二氧化碳的消耗只能依靠植物的_____作用。绿色植物能够通过叶绿体,利用光能,将二氧化碳和水转化成储存能量的有机物,并释放_____到大气中。
- (3) 随着社会的发展,人类大量使用煤、石油等化石燃料,排入大气的二氧化碳量日益增加,已出现超过生物圈_____能力的趋势,通过人为干预减少二氧化碳的排放已是当务之急。
- (4) 为实现“碳中和”,在我们日常生活中,下列行为不可取的是_____。
- A.爱护植被,大力开展植树造林

C.垃圾分类,回收处理

B.选择公共交通工具出行

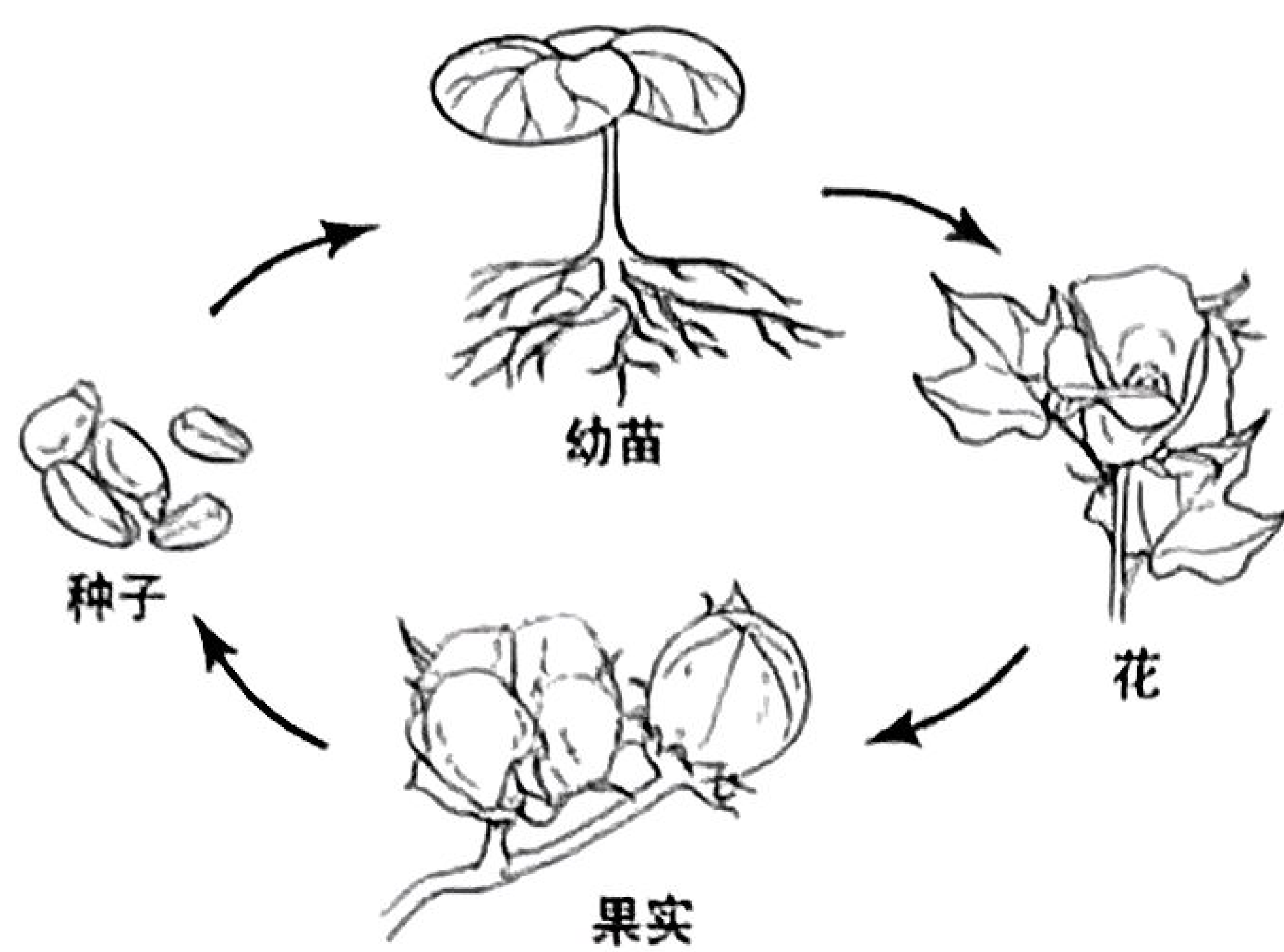
D.经常使用一次性餐具

24. (5 分) 新冠疫情居家隔离期间,小明购买了一个乒乓球训练器,经过一个月的训练不仅增强了体质,还让视力得到一定恢复,请据图回答问题:

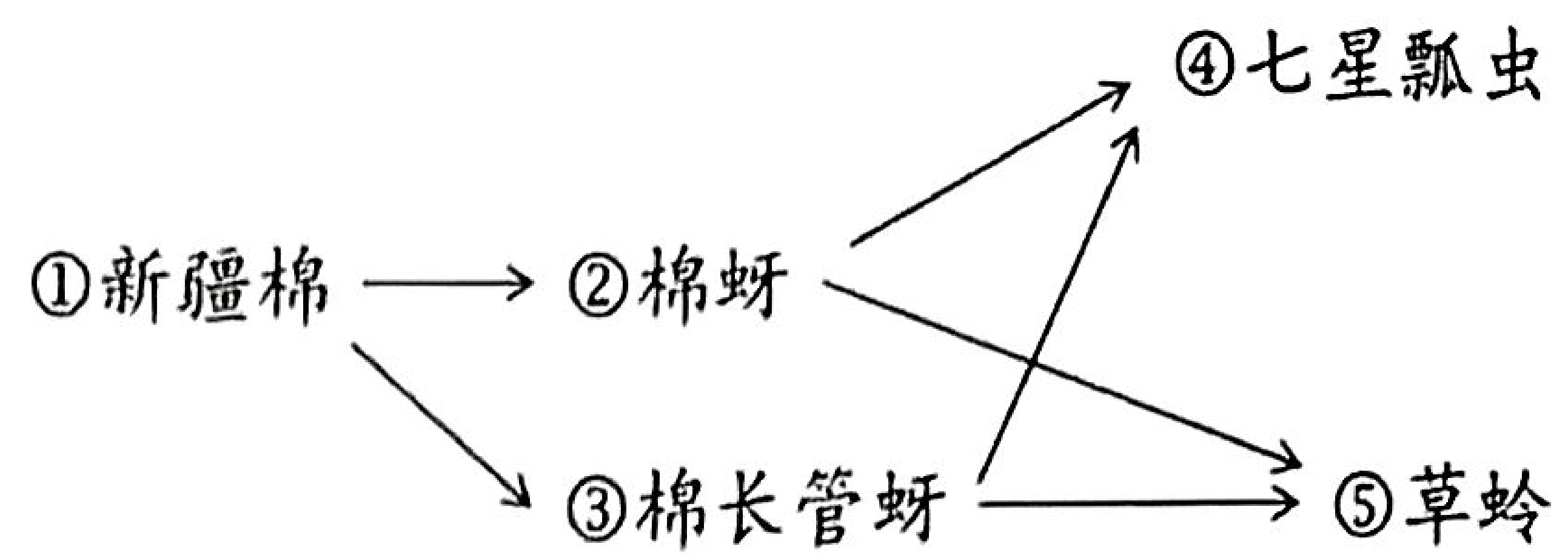


- (1) 乒乓球反射的光线,经过晶状体等的折射作用,在_____ (填序号) 视网膜上形成物像,这些图像信息要经过③视神经传递到_____的特定区域,加工处理后才能形成视觉。
- (2) 使用乒乓球训练器时,⑤睫状体不断地收缩和舒张,调节_____ (填序号) 晶状体的曲度,在这个过程中睫状体得到有效的锻炼,从而有助于视力的恢复。
- (3) 图乙表示某校学生三年近视率调查结果,其变化趋势是_____。
- (4) 青少年近视是可以预防的,为了保护好视力,你应该怎么做? (答出一点即可)

25. (7分) 全球棉花看中国，中国棉花看新疆。对棉田生态系统的综合治理有利于当地经济发展。请结合棉花的一生及新疆某棉区部分生物组成的食物网示意图，回答问题：



图甲 棉花的一生



图乙 新疆某棉区部分生物组成的食物网

- (1) 如图甲所示，棉花是通过产生_____来繁殖后代的，这种生殖方式属于有性生殖。
- (2) 根系从土壤中吸收的水分通过导管向上运输，其运输动力主要来自棉花植株的_____作用，大部分水通过叶片的_____散失到大气中去，从而参与生物圈的水循环。
- (3) 根据图乙可判断，该棉田生态系统中有_____条食物链，其中七星瓢虫和棉蚜的种间关系是_____（“捕食”或“竞争”）。
- (4) 控制棉田中棉蚜和棉长管蚜等害虫数量的方法主要有两种，请结合棉区的食物网，利用生态系统相关知识，选择一种合理的防治方法并简要说出理由。
 A.生物防治：合理引入棉蚜、棉长管蚜的天敌七星瓢虫或草蛉
 B.农药防治：大面积喷洒灭虫农药
 你选择的防治方法是_____
 理由是_____（答出一点即可）

[]2022 年
6月14日16:00前

重庆市 2022 年初中学业水平考试
生物试题参考答案及评分意见

一、选择题：每小题 1 分，共 20 分。

题号	1	2	3	4	5	6	7	8	9	10
答案	A	B	B	D	C	C	C	B	C	D
题号	11	12	13	14	15	16	17	18	19	20
答案	B	C	B	A	D	C	A	D	A	C

二、非选择题：每空 1 分，共 30 分。

21. (6 分)

- (1) 生理盐水 (1 分) 乙 (1 分)
(2) 细胞膜 (1 分)
(3) 液泡 (1 分)
(4) 细胞核 (1 分) 细胞分裂 (1 分)

22. (6 分)

- (1) 不套袋 (1 分) 对照 (或“对比”，意思相近即可) (1 分)
(2) 避免偶然性，减小误差 (意思相近即可) (1 分)
(3) D 组 (或“黄色蜡纸”“黄色蜡纸袋”) (1 分)
(4) 酵母菌 (1 分) 有 (1 分)

23. (6 分)

- (1) 呼吸 (1 分) 分解 (1 分)
(2) 光合 (1 分) 氧气 (或“氧”) (1 分)
(3) 自动调节 (或“自我调节”或“调节”) (1 分)
(4) D (1 分)

24. (7分)

(1) ③ (1分) 大脑 (或“视觉中枢”) (1分)

(2) ④ (1分)

(3) 增加 (或“增多”意思相近即可) (1分)

(4) 保持正确的读写姿势; 认真做眼保健操; 定期检查视力; 加强锻炼, 多进行户外运动等 (1分, 合理即可, 答到一点都给分)

25. (7分)

(1) 种子 (1分)

(2) 蒸腾 (1分) 气孔 (1分)

(3) 4 (1分) 捕食 (1分)

(4) A (或“生物防治”) (1分)

农药会在土壤中有残留, 可能影响土壤中微生物的生存; 农药可能使棉蚜和棉长管蚜群体中的抗药性个体比例增加; 农药不仅会杀死棉蚜和棉长管蚜, 还有可能杀死七星瓢虫和草蛉 (1分, 合理即可, 答到一点都给分)