

2022 年邵阳市初中学业水平考试试题卷

物 理

温馨提示:

1. 本学科实行闭卷考试;
2. 本学科试卷分试题卷和答题卡两部分,考试时量 70 分钟,满分 100 分;
3. 请你将姓名、准考证号等相关信息按要求填涂在答题卡上;
4. 请你在答题卡上作答,答在本试题卷上无效。

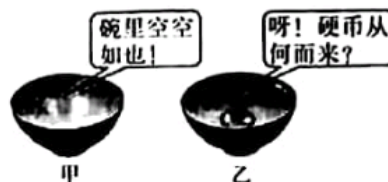
一、选择题(本大题共 15 个小题,每小题给出的四个选项中,只有一个最符合题意。
每小题 3 分,共 45 分)

1. 下列选项中不符合实际的是

- A. 一支新 2B 铅笔的长度约为 18 cm
- B. 人体感觉舒适的温度约为 25 °C
- C. 一本物理书的质量约为 2 kg
- D. 做一次眼保健操的时间约为 5 min

2. 小凯学习完《光现象》之后,兴致勃勃地回家给妹妹表演了一个小魔术。他先让妹妹站定,在她面前摆一只“空碗”(如图甲所示),然后缓慢地往碗里倒水,成功地给妹妹“变”出了一枚硬币(如图乙所示)。魔术的成功是利用了

- A. 光的反射
- B. 光的折射
- C. 光的直线传播
- D. 光的色散



3. 大象可以用我们听不到的“声音”进行交流,这种“声音”的频率很低。频率决定了声音的

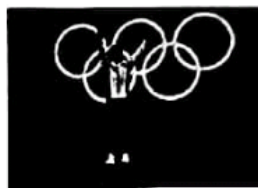
- A. 响度
- B. 音色
- C. 音速
- D. 音调

4. 湿地被称为“地球之肾”,能调节空气的湿度和温度,其中能调节温度主要是因为水的

- A. 比热容大
- B. 密度大
- C. 流动性大
- D. 热值大

5. 2021 年 8 月 5 日下午,中国小将全红婵在东京奥运会女子 10 米跳台决赛中夺冠。当她站在领奖台上领奖时,下列两个力为一对平衡力的是

- A. 她所受的重力和地对领奖台的压力
- B. 她所受的重力和领奖台对她的支持力
- C. 她对领奖台的压力和领奖台对她的支持力
- D. 她对领奖台的压力和领奖台受到的重力



6. 我市积极利用区域优势,大力发展风力发电,在城步南山、新邵龙山、邵东黄帝岭、洞口苏宝顶等地方建立了风力发电站。下列能源中与风能同属于可再生能源的是

- A. 煤炭
- B. 石油
- C. 太阳能
- D. 天然气

7. 5月8日母亲节这一天,学校举行了“爱心献给妈妈”的主题活动。很多同学通过为妈妈分担家务来表达对妈妈的爱。以下说法正确的是

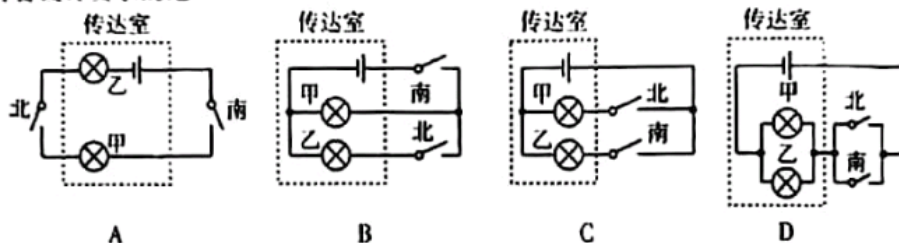
A. 切菜——用锋利的刀是为了减小压强
B. 拖地——加大力度可以增大滑动摩擦力
C. 炒菜——是用做功的方法改变食物的内能
D. 烧水——水沸腾后继续加热,温度会继续升高

8. 右图是四冲程汽油机其中一个冲程的工作示意图。它表示的是

A. 吸气冲程
B. 压缩冲程
C. 做功冲程
D. 排气冲程



9. 学校打算在南门和北门上各安装一个按钮开关,在传达室安装甲、乙两盏提示灯和电池组。做到南门来人按下开关时只有乙灯亮,北门来人按下开关时只有甲灯亮。以下电路图符合设计要求的是



10. 右图是055型驱逐舰,它是我国未来海军的中坚力量,是目前全球最大的水面“战斗机”。其排水量为12 000 t,吃水深度为6.6 m。关于该驱逐舰,下列分析正确的是

A. 该驱逐舰在海上航行时受到的浮力大于重力
B. 排水量指的是驱逐舰满载时排开水的重力
C. 因为流速越大的位置流体压强越小,所以两艘驱逐舰可以近距离并排航行
D. 该驱逐舰吃水深度越深,舰底受到水的压强越大



11. 某天,“生物”和“物理”两位大师在一起进行体育锻炼。“生物”大师伸出健硕的手臂对“物理”大师说:“看,我能提起很重的物体哦(如图)!”“物理”大师竖起大拇指说:“真厉害!其实,你的前臂就是物理学中的一根杠杆。”以下对于这根杠杆在提起重物的过程中,分析合理的是

A. 前臂杠杆的支点 O 在肘关节处
B. 肱二头肌给桡骨的力 F_1 是阻力
C. 重物给前臂的力 F_2 是动力
D. 前臂是一根省力杠杆



12. 关于家庭电路和生活用电,下列做法符合安全用电常识的是

A. 湿手拔插头
B. 有金属外壳的家用电器,金属外壳必须接地
C. 随意靠近高压带电体
D. 用铜丝、铁丝代替保险丝



13. 2022 年 4 月 16 日, 摘星妈妈王亚平和航天员翟志刚、叶光富三人乘坐神州十三号返回舱成功返回地球。下列关于返回舱进入大气层后的有关说法错误的是

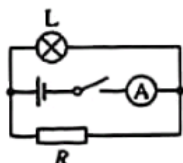
A. 返回舱下落过程中, 动能转化为重力势能
 B. 返回舱加速下落过程中其动能增大
 C. 返回舱下落过程中与大气摩擦, 外表面温度升高, 其内能增加
 D. 返回舱下落过程中, 航天员相对地球是运动的

14. 如右图所示, 滑轮组下面悬挂一重为 12 N 的物体, 在竖直向上的拉力 F 的作用下, 该物体在 10 s 内被匀速提升了 0.5 m, 拉力 F 的大小为 5 N。关于该滑轮组, 下列计算结果正确的是

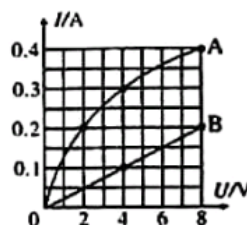
A. 绳子自由端移动的距离是 1 m
 B. 有用功为 0.6 J
 C. 总功为 5 J
 D. 该装置的机械效率为 80%



15. 小灯泡 L 和定值电阻 R 接在如图甲所示的电路中, 其两者的 $I-U$ 关系图象如图乙所示, 下列说法中正确的是



甲



乙

A. 图乙中曲线 A 表示电阻 R 的 $I-U$ 关系图象
 B. 当电源电压为 4 V 时, 电流表示数为 0.5 A
 C. 当电源电压为 4 V 时, 小灯泡 L 的实际功率为 1.6 W
 D. 如果将小灯泡 L 和电阻 R 串联接在电压为 10 V 的电源两端, 电路消耗的总功率为 2 W

二、填空题 (本大题共 4 个小题, 每空 2 分, 共 16 分)

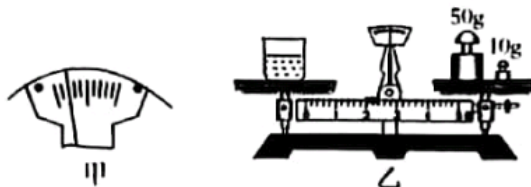
16. 腊肉在邵阳地区是一道风味美食, 肥而不腻, 味道独特。其加工的第一道工序是抹盐腌制, 使整块肉变咸。这道工序说明盐分子在不停地做_____运动。第二道工序是烟熏烘干, 加快水分_____ (选填“蒸发”或“沸腾”)。

17. 自“双减”政策和“五项管理”实施以来, 同学们体育活动的时间增加了, 小俊百米跑的成绩提高到了 13 秒, 则他百米跑的平均速度是_____ m/s (结果保留一位小数)。小俊跑到终点不能立即停下来, 是由于小俊具有_____。

18. 我国现代农业已进入信息化和数字化时代, 农用机械已能通过北斗导航系统实行精准作业, 它们是利用_____ (选填“超声波”或“电磁波”) 来传递信息的。如右图, 水平匀速飞行的无人机正在喷洒农药, 在此过程中, 它具有的机械能_____ (选填“变大”、“变小”或“不变”)。



19. 节约用水,人人有责。小红同学在家里做了一个“滴水龙头浪费水”的实验,先将一个质量为 14 g 的空烧杯放在一个滴水龙头下面接水 1 h ,再将天平放在水平桌面上,使游码归零,发现指针偏转如图甲所示,则应向_____ (选填“左”或“右”)调节平衡螺母,使天平横梁平衡,然后称出烧杯和水的总质量,如图乙所示。则该滴水龙头 1 h 浪费的水为_____ g 。

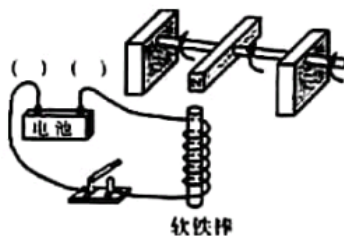


三、作图题(本大题共 2 个小题,每小题 2 分,共 4 分)

20. 2022 年北京冬奥会吉祥物“冰墩墩”人见人爱。如图,“冰墩墩”站在水平冰面上,请画出它所受重力的示意图。
21. 如图为一种电磁仪表的部分装置,闭合开关后,磁铁 N 极向上转动(如箭头所示)。请在括号中标出电池的“+”“-”极。



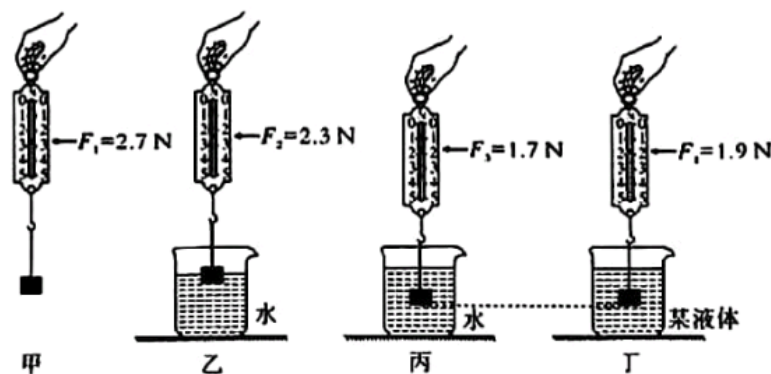
第 20 题图



第 21 题图

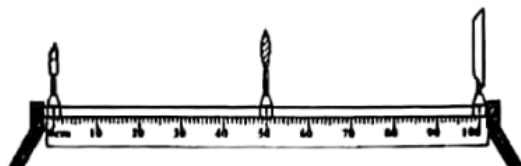
四、实验探究题(本大题共 3 个小题,其中 22、23 小题各 6 分,24 小题 8 分,共 20 分)

22. 小军同学在做“探究影响浮力大小因素”的实验时,他用弹簧测力计悬挂一个实心金属块,分别在下列四种情况下保持静止(如图所示)。请你帮助小军同学完成以下问题:

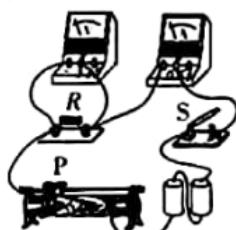


- (1) 乙图中金属块所受浮力为_____ N 。
- (2) 比较甲、丙、丁三幅图可得出结论:浮力的大小与_____有关。
- (3) 比较_____三幅图可得出结论:浮力的大小与物体浸在液体中的体积有关。

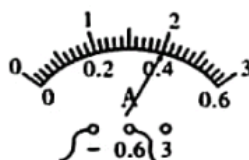
23. 小宇同学有一次用爷爷的放大镜(焦距为 10 cm)看窗外的物体时,竟发现看到的物体是倒立的,心里想:放大镜成像到底有什么规律呢?于是他从实验室借来一架光具座,一个光屏、一根蜡烛,进行实验探究:



- (1) 在图中的装置上保持放大镜的位置不变,将蜡烛移至光具座 20 cm 刻度线处,移动光屏发现烛焰在光屏上成倒立、缩小的像。根据这个原理可制成_____ (选填“照相机”或“投影仪”)。
 - (2) 向右将蜡烛移至光具座 35 cm 刻度线处,移动光屏至某位置,烛焰在光屏上成一倒立、_____ (选填“缩小”、“放大”或“等大”)的像。
 - (3) 继续向右将蜡烛移至光具座 45 cm 刻度线处,小宇同学发现无论怎么移动光屏,在光屏上都得不到像。这是因为此时烛焰通过凸透镜成的是_____ (选填“实像”或“虚像”)。
24. 小芳和同学们一起做“探究电流与电阻的关系”的实验,她们准备了电压为 3 V 的电源,规格为“30 Ω 1 A”的滑动变阻器,阻值分别为 5 Ω 、10 Ω 、15 Ω 、20 Ω 的四个定值电阻,电流表、电压表、开关各一个,导线若干。她们利用这些器材设计了如图甲所示的电路。实验中控制定值电阻两端电压为 2 V 不变,请帮助小芳和同学们完成以下问题:



甲



乙

- (1) 小芳和同学们先将 5 Ω 的电阻接入电路中,滑动变阻器阻值调至最大,检查连接无误之后闭合开关,发现电流表示数接近零,电压表示数接近于电源电压,经分析可能是定值电阻处发生了_____ (选填“短路”或“断路”)。
- (2) 电路故障排除后,继续进行实验,调节滑动变阻器滑片,使电压表的示数为 2 V,电流表的示数如图乙所示,为_____ A,填入表格。
- (3) 接下来,小芳和同学们将 5 Ω 的电阻更换成 10 Ω 的电阻接入电路,要使电压表的示数保持 2 V 不变,应向_____ (选填“左”或“右”)移动滑片。
- (4) 小芳和同学们通过实验得到了以下实验数据:

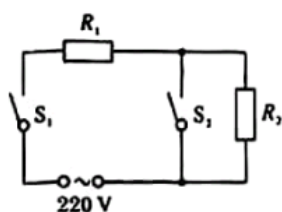
电阻/ Ω	5	10	15	20
电流/A		0.2	0.13	0.1

分析表中数据,可以得出结论:当电压一定时,导体中的电流与导体的电阻成_____比。

五、计算题(本大题共 2 个小题,第 25 题 6 分,第 26 题 9 分,共 15 分)

25. 2022 年北京冬奥会,我国在多个比赛项目取得了重大突破,获得了多枚金牌,由此在国内掀起一股冰雪运动热潮。一天,小华和父母去滑雪场滑雪,已知小华和滑雪板的总质量为 60 kg ,滑雪板与雪地的总接触面积为 0.4 m^2 。求:($g=10\text{ N/kg}$)
- (1) 小华和滑雪板的总重力;
 - (2) 小华踏着滑雪板站在水平雪地上时,对雪地的压强。

26. 如图甲所示,是某种具有高、低温两档的电烘箱内部的简化电路图,它的加热电阻是 R_1 和 R_2 ,额定电压是 220 V , R_2 的电阻为 $180\ \Omega$,当闭合 S_1 、断开 S_2 时为低温档,电烘箱低温档的额定功率为 220 W 。求:



甲



乙

- (1) 低温档正常工作时,电路中的电流;
- (2) 加热电阻 R_1 的阻值;
- (3) 有一次,晶晶同学发现,电烘箱内温度比正常工作时低,她猜想可能是因其工作时实际电压偏低所致。于是,她关闭家里所有用电器,只让电烘箱以高温档工作,发现在 1 分钟内电能表的转盘转了 10 转。电能表的铭牌如图乙所示,请通过计算判断,晶晶同学的猜想是否正确。(不考虑电阻值随温度的变化)