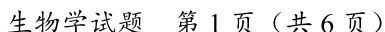
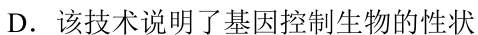




(本卷满分 100 分, 考试时间 60 分钟)

2. 将答案写在答题卡上, 写在本试卷上无效。

### D. 肌腹



11. 下列与“千里之堤，溃于蚁穴”所描述的生物与环境关系相同的选项是
- A. 草盛豆苗稀                      B. 大树底下好乘凉  
C. 骆驼刺根系发达                D. 北极熊皮下脂肪很厚
12. “冰墩墩”是 2022 年北京冬奥会的吉祥物，它是一个熊猫的形象，熊猫主要以竹子为食，下列关于熊猫和竹子的叙述，错误的是
- A. 它们具有不同的组织  
B. 竹子的叶和熊猫的心脏都属于器官  
C. 它们的结构层次都是细胞→组织→器官→系统→个体  
D. 各自在结构和功能上是一个统一的整体
- 

13. 右图是植物细胞结构和功能概念图, 甲乙表示结构, ①②表示功能, 有关叙述不正确的是
- A. 甲表示线粒体
- B. ①表示支持和保护
- C. 乙表示细胞核
- D. ②表示能控制物质进出
- 
- ```
graph LR; 细胞[细胞] --- 细胞壁[细胞壁]; 细胞 --- 细胞膜[细胞膜]; 细胞 --- 甲[甲]; 细胞 --- 乙[乙]; 细胞壁 --- 1[①]; 细胞膜 --- 2[②]; 甲 --- 能量转换器[内有能量转换器]; 乙 --- 控制中心[控制中心];
```

14. 光合作用、呼吸作用、蒸腾作用是植物的基本生理过程，人们将其应用于生产实践，以下相关说法不正确的是
- A. 合理密植能充分利用光能提高农作物产量
- B. 夜间对火龙果进行适当光照是为了增加光合作用产物
- C. 移栽树木时剪去部分枝叶主要是为了降低蒸腾作用
- D. 温室大棚适当增加二氧化碳有利于增强呼吸作用
15. 下图是某同学为探究植物光合作用、呼吸作用和蒸腾作用而设计的实验装置，下列有关叙述不正确的是

- A. 将甲装置放在光下，①中收集到的气体能使带火星的卫生香复燃  
B. 乙装置透明袋内壁出现小水珠，说明植物进行了蒸腾作用  
C. 用乙装置探究蒸腾作用时，可改进为用透明袋包住整个花盆并扎紧  
D. 将乙装置放在黑暗处一昼夜，用手挤压透明袋，②中澄清的石灰水会变浑浊
16. 某实验小组探究三种动物的绕道取食行为，得到如下结果。

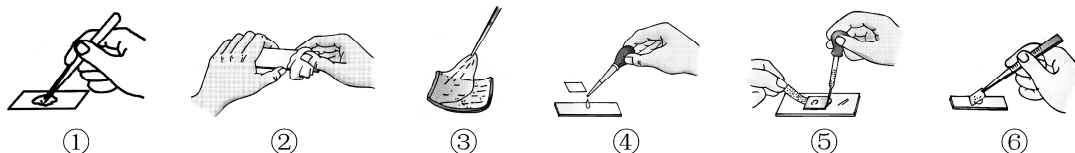
分析数据可知，三种动物从高等到低等的顺序最可能是

17. 下列属于相对性状的是
- A. 绵羊的卷毛和山羊的直毛
- B. 番茄的红果和樱桃的红果
- C. 玉米的黄粒和甜粒
- D. 爸爸的有酒窝和妈妈的无酒窝

18. 山柳菊有时进行有性生殖有时进行无性生殖，且花很小，难以做人工杂交实验。下列有关山柳菊的说法错误的是
- A. 进行无性生殖时，后代的遗传信息全部来自母体
- B. 进行有性生殖时，同一亲本的后代性状表现可能差异很大
- C. 有性生殖时产生两性生殖细胞，通过受精作用产生新个体
- D. 决定山柳菊花很小的根本原因是它有时进行无性生殖
19. 6月26日是“国际禁毒日”，下列有关毒品的说法不正确的是
- A. 毒品具有成瘾性，一旦染上很难戒除
- B. 吸毒会严重损害身心健康、危害社会
- C. 冰毒、可卡因、酒精都是毒品
- D. 吸毒者常共用注射器很容易感染艾滋病、肝炎等传染病
20. 下列关于安全用药和急救，说法正确的是
- A. 可以自行购买处方药
- B. 药吃得越多，病好得越快
- C. 大静脉出血，需按压近心端止血
- D. 进行人工呼吸时首先要使病人的呼吸道畅通
21. 下列诗句中有关生命现象与所对应的直接影响因素，不匹配的是

| 选项 | 诗句              | 直接影响因素 |
|----|-----------------|--------|
| A  | 人间四月芳菲尽，山寺桃花始盛开 | 温度     |
| B  | 近水楼台先得月，向阳花木早逢春 | 光照     |
| C  | 日光斜照集灵台，红树花迎晓露开 | 土壤     |
| D  | 随风潜入夜，润物细无声     | 水分     |

22. 下图是制作洋葱鳞片叶内表皮细胞临时装片的几个步骤，其正确的顺序是



- A. ④②①③⑤⑥    B. ②④③①⑥⑤    C. ④②③①⑤⑥    D. ②④③①⑤⑥
23. 下列有关消化和吸收的说法错误的是
- A. 胆汁中的消化酶可以乳化脂肪    B. 唾液既有消化作用，又有免疫作用
- C. 小肠内壁有大量的肠腺有利于消化    D. 胃壁内有胃腺，可分泌含有胃蛋白酶的胃液
24. 下列关于动物行为的叙述，正确的是
- A. 动物的学习行为一旦形成，就不会改变
- B. 蜜蜂的筑巢行为是由体内的遗传物质决定的
- C. 婴儿吮吸乳汁是建立在遗传因素基础上的学习行为
- D. 从行为获得的途径来看，动物的行为大致分为先天性行为和社会行为
25. 右图是几种常见的动物，下列有关说法不正确的是
- A. 甲和丙属于脊椎动物，乙属于无脊椎动物
- B. 甲是变温动物，乙和丙是恒温动物
- C. 甲的肺和皮肤都能进行气体交换
- D. 甲、乙、丙三种动物的生殖方式都是卵生



26. 下列叙述正确的是

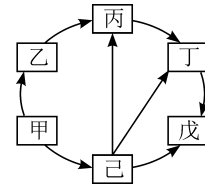
- A. 酿造米酒过程中需始终提供充足的氧气
- B. 食物冷藏不易变质是因为低温杀死了细菌和真菌
- C. 制作泡菜时密封坛子，目的是使坛子内形成缺氧环境
- D. 制作酸奶时，将牛奶煮沸是为了抑制其中杂菌的生长和繁殖

27. 人的成熟红细胞、精子、血小板、神经元内染色体的条数分别是

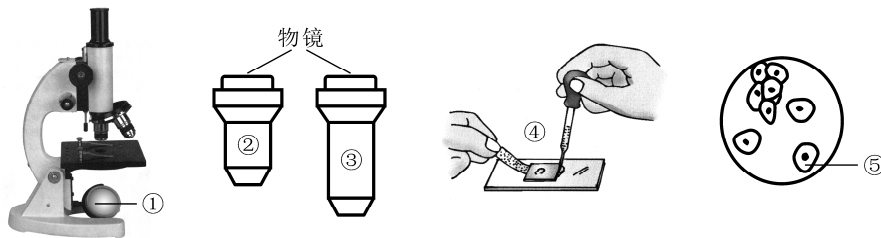
- A. 46、0、0、23
- B. 0、23、0、46
- C. 46、0、46、23
- D. 0、23、46、46

28. 右图表示某农田生态系统的食物网，有关说法错误的是

- A. 除甲外，其余生物都是消费者
- B. 丁与丙既有捕食关系，又有竞争关系
- C. 共有 4 条食物链，最长的食物链中有 4 种消费者
- D. 该食物网没有分解者，戊获得能量和积累毒素最多



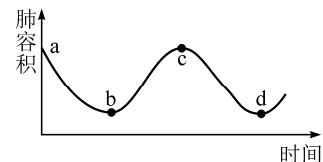
29. 下图是某同学制作并观察人口腔上皮细胞临时装片的有关图示。下列说法正确的是



- A. 使用显微镜时只能通过①调节亮度
- B. 欲使观察到的细胞数目多，应选物镜②
- C. ④所示的操作是往载玻片上滴加生理盐水
- D. 要将⑤移到视野中央，应将装片向左上方移动

30. 右图为人平静呼吸时肺容积变化曲线，下列说法错误的是

- A. 曲线 bc 段，肋间肌收缩
- B. 曲线 cd 段，膈顶上升
- C. b 点肺内气压小于 c 点
- D. 曲线 bcd 表示一次呼吸过程



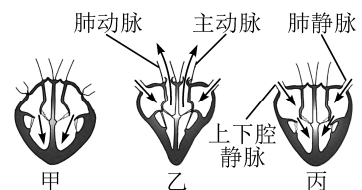
31. 下表是某健康人肾动脉中的血浆、肾小囊及肾小管末端液体中甲、乙两种物质的浓度，据此判断，甲、乙分别是

|   | 血浆    | 肾小囊中  | 肾小管末端 |
|---|-------|-------|-------|
| 甲 | 0.72% | 0.75% | 1.25% |
| 乙 | 0.1%  | 0.1%  | 0%    |

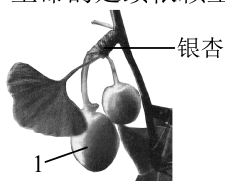
- A. 甲是尿素，乙是无机盐
- B. 甲是无机盐，乙是葡萄糖
- C. 甲是葡萄糖，乙是尿素
- D. 甲是蛋白质，乙是葡萄糖

32. 下图是心脏工作示意图，有关描述错误的是

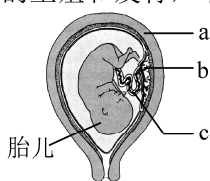
- A. 甲图中，心房收缩，心室舒张，血液由心房流向心室
- B. 乙图中，心室收缩，心房舒张，血液由心室流向动脉
- C. 丙图中，心房心室均收缩，血液充满四个心腔
- D. 心脏正常工作过程中，心脏内的瓣膜总是交替开闭的



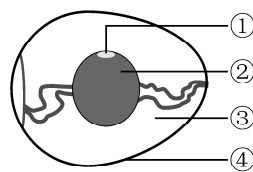
33. 猫的耳朵有卷耳和非卷耳之分，卷耳猫和非卷耳猫杂交产生的子一代（第一代）猫都是非卷耳，子一代猫杂交后产生的子二代（第二代）猫非卷耳和卷耳比例为 3:1。下列说法不正确的是
- A. 非卷耳是显性性状
- B. 控制猫耳性状的基因位于 DNA 上
- C. 子二代中非卷耳猫的基因组成都是相同的
- D. 猫耳形状是由基因和环境共同作用的结果
34. 生命的延续依赖生物的生殖和发育，下列叙述正确的是



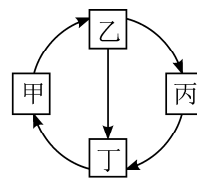
图一



图二

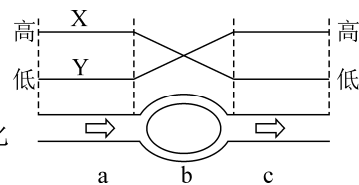


图三



图四

- A. 图一中的 1 是果实
- B. 图二中胎儿通过 bc 从母体获得所需要的营养物质和氧
- C. 图三中的②将来可发育成雏鸟
- D. 图四表示昆虫的发育过程，若乙为家蚕的幼虫，则丁为蛹
35. 如图所示血液流经人体器官 b 时，血液中有关物质含量的变化趋势可用曲线 X 或 Y 表示。下列说法错误的是
- A. 若 b 代表肺，则曲线 X 表示二氧化碳含量的变化
- B. 若 b 代表肾脏，则曲线 X 表示尿素含量的变化
- C. 若 b 代表小肠，则曲线 Y 表示饭后葡萄糖含量的变化
- D. 若 b 代表眼球，则曲线 Y 表示氧气含量的变化



## 二、非选择题（本大题共有 4 道题，除答题卡上特别说明外，每空 1 分，共 30 分）

36. （8 分）阅读并分析下面资料，回答问题。

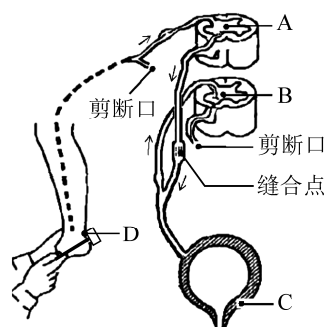
资料一：2022 年 4 月 11 日，习近平总书记到海南热带雨林国家公园五指山片区调研时强调“海南以生态立省，海南热带雨林国家公园建设是重中之重”。

资料二：海南热带雨林国家公园是我国首批 5 个国家公园之一，拥有全国分布最集中、保存最完好、连片面积最大的大陆性岛屿型热带雨林。初步统计海南热带雨林国家公园有野生维管植物 210 科 1159 属 3653 种，占全国的 11.7%。国家一级保护植物 7 种，如海南苏铁、坡垒等。陆栖脊椎动物 5 纲 38 目 145 科 414 属 540 种，占全国的 18.62%。国家一级保护野生动物 14 种，如海南长臂猿、海南坡鹿、海南山鹧鸪、穿山甲等。

资料三：2022 年 4 月 10 日，习近平总书记到中国海洋大学三亚海洋研究院时强调“要努力用我们自己的装备开发油气资源，提高能源自给率，保障国家能源安全”。海底的石油、天然气等资源，统称为海底油气资源。浅海海水中溶解氧浓度高，光照充分，饵料丰富，海洋生物得以快速繁衍。大量海洋生物死亡后随着泥沙沉降到海底后，产生数量惊人的有机碳，构成了生产海底油气的“原料”。海底油气是在一定的温度和压力条件下，由大量有机物经过漫长复杂的物理、化学、地质等作用形成的。

- (1) “海南以生态立省”，作为一名中学生你能做的是\_\_\_\_\_。（写出一条即可）
- (2) 资料二中，有关生物的数据直接体现了\_\_\_\_\_的多样性，提到的四种动物中亲缘关系最近的是\_\_\_\_\_。
- (3) 资料三中，浅海处的生产者通过\_\_\_\_\_将光能转化为化学能，然后通过\_\_\_\_\_传给消费者、分解者，在这个过程中进行着\_\_\_\_\_。

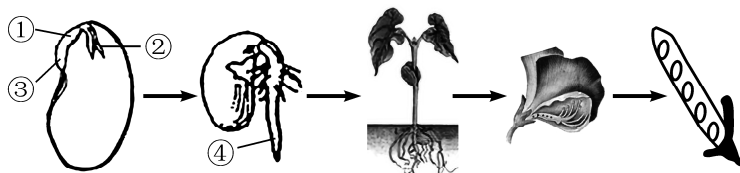
37. (7 分) 我国外科专家侯春林首创“跟腱—脊髓中枢—膀胱”人工反射弧重建术，解决了脊髓损伤导致的膀胱功能障碍难题。具体做法是：分别剪断患者支配跟腱及膀胱的传出神经，然后将二者进行显微手术缝合，获得一个新的“跟腱—脊髓中枢—膀胱”完整反射弧，如图所示。患者通过敲击跟腱引起反射促使膀胱排尿。回答下列问题：



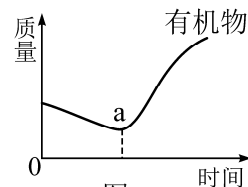
- (1) 人体形成尿液的器官是\_\_\_\_\_。
  - (2) 有的患者因为脊髓损伤，膀胱内的尿液达到一定量时，也不会在\_\_\_\_\_产生尿意的感觉。
  - (3) 从反射类型看，患者敲击跟腱促使膀胱排尿属于\_\_\_\_\_反射，其反射弧的感受器位于\_\_\_\_\_（填图中字母），神经中枢位于\_\_\_\_\_（填图中字母）。
38. (7 分) 2022 年元月以来，多地出现新冠疫情，在党中央的正确领导下，全国人民齐心协力使疫情得到有效控制，请回答下列问题：
- (1) 本轮新冠肺炎主要由奥密克戎病毒引起，从传染病角度看，该病毒属于\_\_\_\_\_。
  - (2) 新冠病毒出现了德尔塔和奥密克戎等多种类型，其根本原因是新冠病毒结构中的\_\_\_\_\_发生改变。
  - (3) 从免疫的类型来看，人体通过接种新冠疫苗获得的免疫属于\_\_\_\_\_免疫。
  - (4) 用新冠肺炎康复者的血浆可治疗该病的危重患者，你认为可能的原因是康复者血浆中含有大量的\_\_\_\_\_。
  - (5) 疫区人们采取了以下措施，其中属于切断传播途径的是（填序号）\_\_\_\_\_。

①合理使用口罩与呼吸器 ②接种疫苗 ③保护眼部、及时手部消毒 ④隔离病人

39. (8 分) 种子是农业的“芯片”。某兴趣小组研究种子植物菜豆的一生，测量并记录种子萌发过程中相关质量变化，还探究了温带地区水稻种子萌发的条件，据图回答问题：



图一



图二

- (1) 图一中④是由\_\_\_\_\_（填图一中序号）发育而来。
- (2) 图一中豆荚内有五粒种子，推测发育成该豆荚的子房内至少有\_\_\_\_\_个胚珠。
- (3) 图二曲线表示种子萌发过程中有机物质量变化，a 点所示在相同时间内光合作用制造的有机物\_\_\_\_\_（填>、=或<）呼吸作用分解的有机物。
- (4) 生长在温带的水稻，干种子在春天播种时经过适宜的前期处理更有利于在短期内萌发。为探究种子萌发前期处理的最佳条件，现取 400 粒结构完整的、活的干种子，均分为甲、乙、丙、丁四组，处理方法及测定结果如下表：

| 步骤 | 处理方法  | 分 组               |       |        |       |
|----|-------|-------------------|-------|--------|-------|
|    |       | 甲                 | 乙     | 丙      | 丁     |
| 1  | 前期处理  | 25℃、保湿            | 4℃、保湿 | 4℃、水浸种 | 4℃、干燥 |
| 2  | 培养    | 环境条件：30℃、保湿、充足的空气 |       |        |       |
| 3  | 测定发芽率 | 0                 | 100   | 98     | 0     |

从上表可以看出，前期处理的最佳条件是\_\_\_\_\_。从种子萌发的自身（内在）条件分析，对水稻种子进行前期处理，目的是为了\_\_\_\_\_。

海南省 2022 年初中学业水平考试  
生物学参考答案及评分标准

一、选择题（本大题共有 35 道小题，每小题 2 分，共 70 分。每小题的四个选项中，只有一项最符合题干的要求）

|    |    |    |    |    |    |    |    |    |    |    |    |    |    |    |    |    |    |    |
|----|----|----|----|----|----|----|----|----|----|----|----|----|----|----|----|----|----|----|
| 题号 | 1  | 2  | 3  | 4  | 5  | 6  | 7  | 8  | 9  | 10 | 11 | 12 | 13 | 14 | 15 | 16 | 17 | 18 |
| 答案 | A  | D  | A  | A  | C  | A  | D  | A  | D  | A  | B  | C  | A  | D  | C  | C  | D  | D  |
| 题号 | 19 | 20 | 21 | 22 | 23 | 24 | 25 | 26 | 27 | 28 | 29 | 30 | 31 | 32 | 33 | 34 | 35 |    |
| 答案 | C  | D  | C  | B  | A  | B  | B  | C  | B  | D  | B  | C  | B  | C  | C  | B  | D  |    |

二、非选择题（本大题共有 4 道题，除特殊说明外，每空 1 分，共 30 分）

36.（8 分）

- （1）保护环境或植树造林（答案合理即可得分）
- （2）生物种类（物种）      海南长臂猿和海南坡鹿
- （3）光合作用      食物链（网）（2 分）      物质循环和能量流动（2 分，答对一个得 1 分）

37.（7 分）

- （1）肾脏
- （2）大脑皮层
- （3）简单（非条件）      D（2 分）      A（2 分）

38.（7 分）

- （1）病原体
- （2）遗传物质
- （3）特异性（后天性）
- （4）抗体（2 分）
- （5）①③（2 分，只答①或③得 1 分，其它不得分）

39.（8 分）

- （1）③
- （2）5
- （3）=（2 分）
- （4）4℃、保湿（2 分，只答一个不得分）  
使种子不在休眠期（解除种子休眠）（2 分，其它答案合理即可得分）