

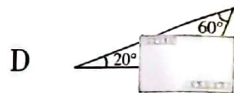
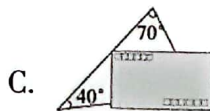
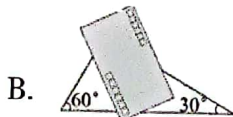
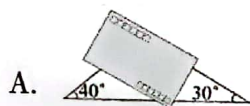
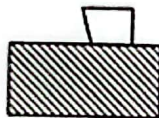
四年级数学

完卷时间：90分钟

等级

一、选择题。

- 在8.96, 0.58, 4.812, 0.187中, “8”表示8个0.01的数有()。
A. 1个 B. 2个 C. 3个 D. 4个
- 下面各数, 最接近12的是()。
A. 11.98 B. 11.909 C. 12.01 D. 12.1
- 一头小牛重0.32吨, 也就是()千克。
A. 3200 B. 320 C. 32 D. 0.32
- 在图中被遮住的图形不可能是()。
A. 梯形 B. 平行四边形
C. 三角形 D. 五边形
- 如果三角形的两边分别是7厘米和10厘米, 那么第三边的长不可能是()。
A. 5厘米 B. 8厘米 C. 14厘米 D. 18厘米
- 下面的三角形都被信封遮住了一个角, 图()是锐角三角形。



- 一个长方形长20厘米, 宽b厘米, 从上面剪下一个最大的正方形, 剩下图形的周长是()厘米。
A. 40 B. $80 - 4b$ C. $4b$ D. $2(20 - b)$
- 在下面四个算式中, 积最小的是()。
A. 49×0.25 B. 0.025×490 C. 4.9×0.25 D. 0.49×25
- 一分钟跳绳比赛中, 淘气组平均每人跳了150下, 笑笑组平均每人跳了164下, 淘气和笑笑跳绳的个数相比()。
A. 淘气跳得多 B. 笑笑跳得多 C. 两人一样多 D. 无法确定
- 下列图形中不能密铺的是()。
A. 三角形 B. 正五边形 C. 平行四边形 D. 正六边形



二、填空题。

11. 右图所表示的小数是(), 读作()。

12. 去掉7.06、20.1、78.60、90.002中的0, 小数大小不变的是()。

13. 找规律填数。

(1) 29, 27.9, 26.8, (), ()。(2) 1.2, 2.4, 4.8, (), ()。

14. 在右图的□里填数字, 使它分别符合下列要求:

(1) 使这个数最大, 这个数是();

(2) 使这个数最接近40, 这个数是()。



15. 一个三角形的内角和是 180° , 把它剪开分成两个小三角形, 那么每个小三角形的内角和是()。

16. 如果用a表示某小组4位同学的平均分, 那么他们小组的总分是()。

17. 自行车车架大多设计为三角形, 这是利用了三角形()这一特征。

18. 一个等腰三角形, 如果顶角度数是一个底角的3倍, 顶角和底角的度数分别是()和()。

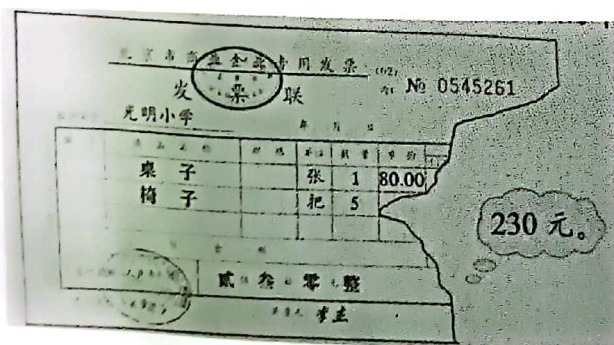
19. 把7.036先扩大1000倍, 再缩小10倍, 得到的数是()。

20. 3米7厘米 = () 米 1.3时 = () 时 () 分

14元6角3分 = () 元 6.1平方米 = () 平方米 () 平方分米

21. 中国运动员苏炳添是首位100米短跑突破10秒关口的亚洲选手, 他2017年5月-2019年11月4次重要国际赛事的成绩, 分别是: 10.09秒、9.91秒、9.92秒、9.83秒。这几次成绩中最快成绩是()秒, 最快成绩与最慢成绩相差()秒。

22. 根据下面图意, 写出等量关系()。



23. 如右图, 像这样摆n个正方形需要()根小棒。



24. 家里来客人了, 奇思帮助妈妈沏茶: 接水1分钟、烧水10分钟、洗茶杯2分钟、找茶叶1分钟、沏茶1分钟, 至少要用()分钟才能沏好茶。

25. 烙饼。每次只能烙2张, 两面都需要烙, 每面需要3分钟。爷爷、奶奶、爸爸、妈妈和妙想每人一张, 至少需要()分钟。



三、计算题。

26. 直接写出得数。

$9.2 + 0.83 =$

$2.3 \times 3 =$

$7.1 - 1.7 =$

$0.4 \times 0.6 =$

27. 用竖式计算。

$32.1 - 9.15 =$

$6.4 \times 3.8 =$

$9.8 \times 1.03 =$

28. 脱式计算。

$0.5 \times 99 + 0.5$

$15.01 - 11.9 + 24.99$

$5.3 + 4.7 \times 0.8$

$0.67 \times 9.4 - 0.67 \times 6.4$

29. 解方程。

$9x \div 2 = 18$

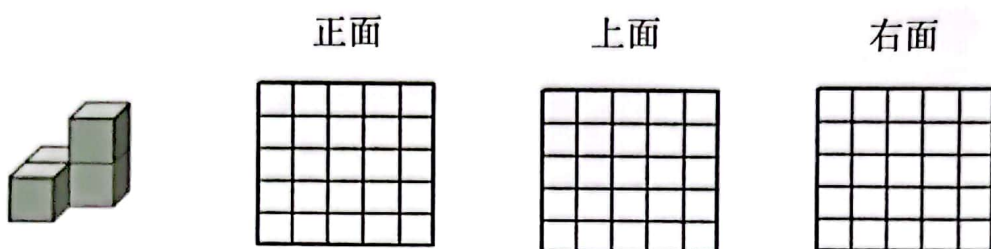
$3y - 6.4 = 2.6$

$18.25 + 6m = 30.25$



四、操作题。

30. 分别画出从正面、上面和右面看到的立体图形的形状。



31. 欢欢上网查到了2015-2019年留学生回国数据统计表：

年份	2015年	2016年	2017年	2018年	2019年
回国人数/万人	40.91	43.25	48.09	51.94	58.03

(1) 请你根据此表绘制折线统计图。



(2) 你有什么发现？谈谈你的感受。

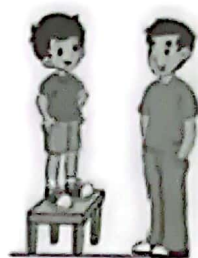


32. 请为竖式中的积打上小数点，并说明为什么积的小数点要打在这个位置？

$$\begin{array}{r} 2.6 \\ \times 0.8 \\ \hline 208 \end{array}$$

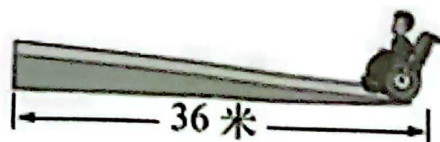
五、问题解决。

33. 小伟身高1.43米，他站在0.4米高的凳子上时，比爸爸的身高高0.05米，爸爸身高多少米？

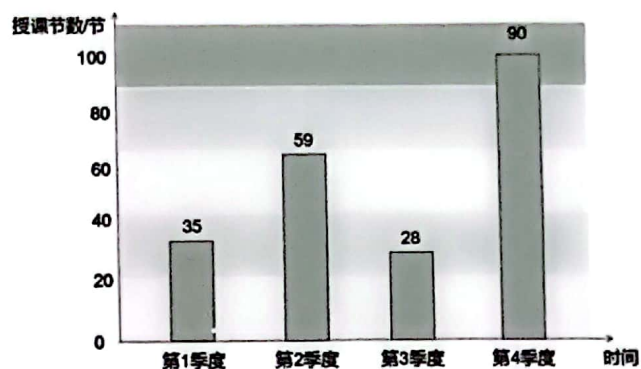


34. 东东家住神仙树，妈妈在成都市第一人民医院上班。妈妈上下班每乘一次地铁需1.8元，她的公交卡里还剩15元，够她4天上下班使用吗？

35. 某地为便于残疾人轮椅通行，通过了一项关于建筑物前斜坡高度的规定：每1米高的斜坡，至少需要12米的水平长度。某建筑物前的空地长36米，那么此处斜坡最高多少米？（请列方程解答）



36. 为支援民族地区教育事业的发展，某小学数学组老师从去年开始面向结对学校进行网络授课。下面是授课的统计图，去年平均每季度授课多少节？你认为第3季度授课量最少的原因是什么？



37. 2022年1月，成都环城生态公园100公里绿道全线贯通，成为成都市民竞相打卡之地。周末李老师扫码一辆单车骑行了其中一段，共用时3小时47分钟。按照收费标准，他应该付款多少钱？

起步价	2.00元
包含时长	30分钟
超出部分，按照计价规则收取。 (含租赁费、服务费)	
时长费	1.50元/30分钟
不满30分钟按30分钟收取费用 (含租赁费、服务费)	

38. 请从下面的算式中任选1个算式编一个问题，并解答。

$9.6 - 1.64$

8×1.57

$62.4 + 7.62$

$6.7 + 2.4$

我选 ()，问题：_____

