

2022-2023 学年度第一学期五年级数学学科期末试卷

(考试时间 90 分钟)

学校_____ 五年级__班 姓名_____ 学号_____

一	二	三	四	五	六	成绩

一、直接写出下面各题的得数。

$0.2 \times 3 =$

$1.9 \times 10 =$

$4.8 \div 6 =$

$0.63 \div 7 =$

$4.8 \div 1.2 =$

$53 \div 10 =$

$0.6 \times 1.2 =$

$2.5 \times 0 \div 4 =$

$0.5 + 0.5 \times 0.5 =$

二、填空。

(1) 1.5吨 = () 千克 15分 = () 时

(2) 一辆货车从甲地运货到乙地，两地间相距300千米，这辆货车平均每小时行驶 a 千米，已经行驶了4小时，再行驶()千米到达乙地。当 $a=70$ 时，再行驶()千米到达乙地。

(3) 在○里填上“>” “<” 或“=”。

$6.5 \times 0.5 \bigcirc 6.5$

$1.5 \times 4 \bigcirc 1.8 \div 0.3$

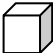
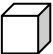
$3.2 \bigcirc 3.2 \div 0.8$

$4.8 \div 2 \bigcirc 0.8 \times 0.3$

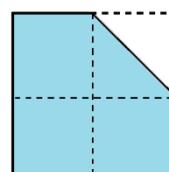
(4) 如果 $a=b$ ，根据等式的性质填空。

$a + 2.5 = b + ()$

$a \div () = b \div 3$

(5) 给一个  表面涂上红、黄两种颜色，要使掷出红色面朝上的可能性比掷出黄色面朝上的可能性大，可以把这个  的()个面涂上红色，()个面涂上黄色。

(6) 小敏用一张边长20厘米的正方形彩纸做手工，她先将彩纸连续对折了2次，打开后沿相邻两边中点的连线剪去一个角(如右图)。剩下彩纸的面积是()平方厘米。



(7) 用小棒依次摆出下面各图形，如下图：



图 1

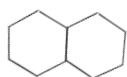


图 2

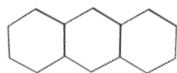


图 3

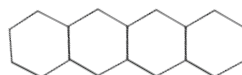


图 4

.....

通过观察可知，图1用了6根小棒，图3用了（ ）根小棒；像这样摆下去，图 n 要用（ ）根小棒。

(8) 小马虎计算一道乘法题，把其中一个因数1.2写成了12，计算出的结果比正确的结果多了162。这道题正确的结果应该是（ ）。

三、选择正确答案的序号填在括号里。

(1) 在 0.35、 $0.\dot{3}\dot{5}$ 、0.351 和 $0.\dot{3}5\dot{1}$ 这四个数中，最小的数是（ ）。

① 0.35

② $0.\dot{3}\dot{5}$

③ 0.351

④ $0.\dot{3}5\dot{1}$

(2) 同学们讨论计算 2.03×1.6 的思考过程，思考过程正确的是（ ）。

$$\begin{array}{rcccl}
 2.03 & \times & 1.6 & = & (\quad) \\
 \downarrow \times 100 & & \downarrow (\quad) & & \uparrow (\quad) \\
 203 & \times & 16 & = & 3248
 \end{array}$$

① $\div 10$, $\times 1000$, 3248

② $\times 10$, $\div 1000$, 3248

③ $\div 10$, $\times 1000$, 3.248

④ $\times 10$, $\div 1000$, 3.248

(3) 在下面的竖式中，箭头所指的 12 表示（ ）。

$$\begin{array}{r}
 5.02 \\
 6 \overline{) 30.12} \\
 \underline{30} \\
 12 \leftarrow \text{表示 ()} \\
 \underline{12} \\
 0
 \end{array}$$

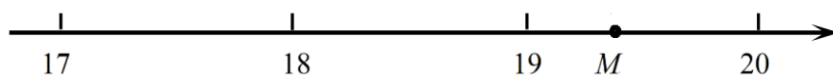
① 12 个一

② 12 个十分之一

③ 12 个百分之一

④ 12 个千分之一

(4) 如果在每个□里填一个数字，下面直线上 M 点表示的数可能是算式（ ）的得数。



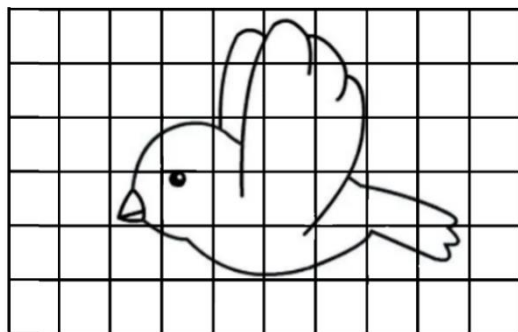
① $19 \times 0.9 \square$

② $4.\square \times 4.\square$

③ $19 \div 1.\square$

④ $4.\square \times 5.\square$

(5) 下图中每个小正方形的面积是 1cm^2 ，估计这只小鸟的面积约是()。



① 12cm^2

② 18cm^2

③ 28cm^2

④ 35cm^2

四、按要求计算下面各题。

1. 竖式计算下面各题。

(1) $13.6 \times 5.3 =$

(2) $16.9 \div 0.65 =$

2. 脱式计算下面各题，能简算的要简算。

(1) 0.35×101

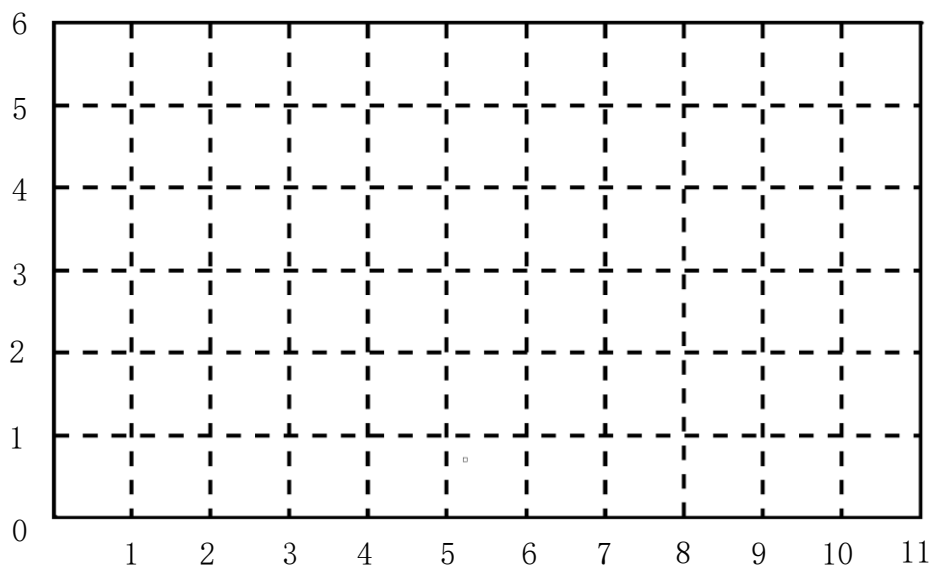
(2) $63 \div (1.7 + 1.9) \times 4$

3. 解方程。

(1) $8.6 + 4x = 19.8$

(2) $x + 1.4x = 12$

五、按要求完成下面各题。



(1) 在上图中标出点 $A(1, 1)$ 、 $B(1, 5)$ 、 $C(4, 1)$ ，再依次连成三角形。

(2) 在上图中画出一个与三角形 ABC 等底等高的平行四边形。

六、解决问题。

(1) 我国发射的世界首颗量子科学实验卫星“墨子号”的质量约为 0.63 吨，“神州十一号”飞船的发射质量为 8 吨。“神州十一号”飞船的发射质量约是“墨子号”质量的多少倍？（得数保留一位小数）

(2) 《中国居民膳食指南(2022)》提倡培养清淡饮食习惯,少吃高盐和油炸食品。成年人每天摄入食盐不超 5g,烹调油 25~30g。张阿姨家的三口人(都是成年人)刚开封了一袋 500g 的食盐,如果按照每人每天摄入食盐 4.5g 计算,这袋盐大约够张阿姨一家三口吃多少天?

(3) 小明的爸爸要给外地的亲戚寄一份礼物,礼物的质量是 2.2 千克。根据快递公司的收费标准,小明的爸爸应付多少元的快递费?

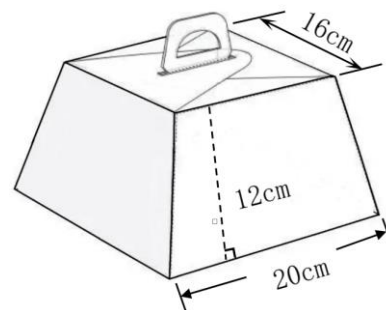
快递收费标准

- ① 1 千克以内收费 12 元。
- ② 超过 1 千克的部分,每千克收费 5 元(不足 1 千克按 1 千克计算)。

(4) 北京第一高楼“中国尊”大厦总高度达528米,它的高度比军事博物馆的6倍少39米,军事博物馆的高度是多少米?(列方程解决问题)

(5) 一个纸制包装盒的前后左右的四个面都是等腰梯形，每个等腰梯形的大小、形状完全相同（如下图）。

① 这个包装盒前后左右每个面的面积分别是多少平方厘米？



② 蛋糕房要从佳杰彩印公司定制 600 个这样的包装盒，根据收费标准，蛋糕房定制这些包装盒要用多少元？

佳杰彩印公司包装盒定制

(100 个以上免费设计打样)

101-200 个, 0.68 元/个

201-500 个, 0.55 元/个

501-1000 个, 0.48 元/个

1001 个以上, 0.45 元/个