

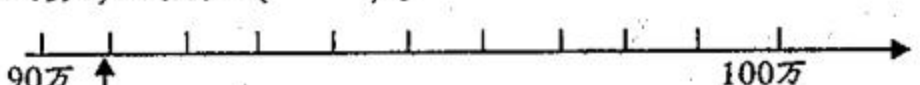
四年级 数学

考试范围:1-5 单元

注意事项:

1. 本次练习题的总分为 100 分,练习时间为 90 分钟。
2. 答题练习时,务必将自己的学校、班级、姓名、学号填写在答题卡规定的位置上。
3. 答选择题时,必须使用 2B 铅笔将答题卡上对应题目的答案标号涂黑。如需改动,用橡皮擦擦干净后,再选涂其他答案标号。
4. 答其他题时,必须使用黑色墨水笔或黑色签字笔,将答案书写在答题卡规定的位置上。
5. 所有题目必须在答题卡上作答。

一、选择题。(在答题卡上涂正确答案的标号)(每题 1 分,共 10 分)

1. 电子表上的时间哪个是轴对称图形()。
A. 12:51 B. 12:21 C. 12:12
2. 上体育课时,当你听到口令“立正,向左转”时,你应该()。
A. 逆时针旋转 90° B. 顺时针旋转 90° C. 逆时针旋转 180°
3. 下面四个数中,一个零也不读的是()。
A. 505005 B. 500505 C. 505500
4. $20\square923 \approx 20$ 万, \square 中最大可以填()。
A. 4 B. 9 C. 5
5. 10 枚一元硬币叠在一起高度大约是 2 厘米,1000000 枚硬币叠在一起大约是()。
A. 200 米 B. 2000000 厘米 C. 2 千米
6. 下面箭头处表示的数,可能是()。

A. 900700 B. 907000 C. 970000
7. 8540001 中,“5”表示()。
A. 5 个十万 B. 5 个万 C. 5 个十
8. 张阿姨买一套衣服用了 88 元,上衣比裤子贵 12 元,上衣()元。
A. 50 B. 38 C. 76

9. 如图,竖式中箭头所指的这一步表示的是()。

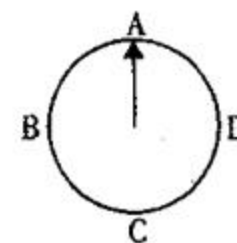
$$\begin{array}{r} 135 \\ \times 24 \\ \hline 540 \\ 270 \leftarrow \\ \hline 3240 \end{array}$$

- A. 2 与 135 的积 B. 24 个 135 的和 C. 20 个 135 的和
10. 下面算式中,结果在 12000 左右的是()。

- A. 39×402 B. 395×31 C. 28×313

二、填空题。(每空 1 分,共 30 分)

11. 下图中,指针从 A 开始,()时针旋转() $^\circ$ 到 D;
指针从 A 开始,逆时针旋转 180° 到()。
12. 寓意深远的汉字文化中也蕴含着数学的美,在“昌、日、比、台、正、全”这些汉字中,有()个轴对称的字。



13. 杭州西湖景区单日游客量大约 13 万人,这一天的游客量最大可能是()人,最小可能是()人。
14. 截至北京时间 2022 年 1 月 3 日 6 时 30 分,全球单日新增新冠确诊病例 888136 例,累计确诊病例二亿九千零四十三万九千四百四十三例,横线上的数写作(),把这个数省略“亿”后面的尾数,得到的近似数是()亿。
15. 太阳系里有八大行星,它们分别是水星、金星、地球、火星、木星、土星、天王星、海王星,按距离太阳由近到远的顺序排列,第一位是水星,距离太阳 57910000 千米,第八位是海王星,距离太阳 4504000000 千米。
(1) 57910000 的最高位是()位,7 在()位上,万位上是()。
(2) 4504000000 读作(),改写成用“亿”作单位的近似数是()。
16. 根据 $42 \times 3 = 126$,直接写出下面各算式的得数:
 $42 \times 30 = ()$ $4200 \times 3 = ()$ $420 \times 3 = ()$
17. 两位数乘三位数,积最小是()位数,最大是()位数,最小的两位数与最大的三位数的积是()。
18. 在括号里填上“ $>$ ”“ $<$ ”或“ $=$ ”。
- $782600() 783400$ $6399000() 640$ 万
 $320 \times 60() 600 \times 32$ 4000 万() 4 亿

19. 一架飞机的速度是 285 米/秒,12 秒可以飞行多少米?在括号里填上合适的数。

$$\begin{array}{r} 285 \\ \times 12 \\ \hline 570 \cdots \cdots () \text{秒飞行} () \text{米} \\ 285 \cdots \cdots () \text{秒飞行} () \text{米} \\ \hline 3240 \cdots \cdots () \text{秒飞行} () \text{米} \end{array}$$

20. 军舰鸟的飞行速度是所有鸟类中最快的,它在俯冲时速度可以达到每小时 418 千米,可以写成()。

三、计算题。(共 26 分)

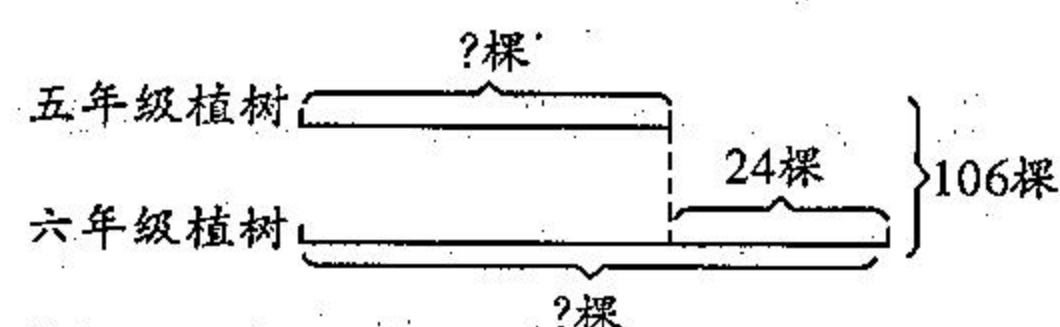
21. 直接写出得数。(10 分)

$$\begin{array}{lllll} 36 \times 2 = & 20 \times 45 = & 50 \times 12 = & 24 \times 300 = & 347 \times 0 = \\ 360 \times 20 = & 200 \times 45 = & 105 \times 4 = & 360 \times 5 = & 11 \times 80 = \end{array}$$

22. 用竖式计算。(12 分)

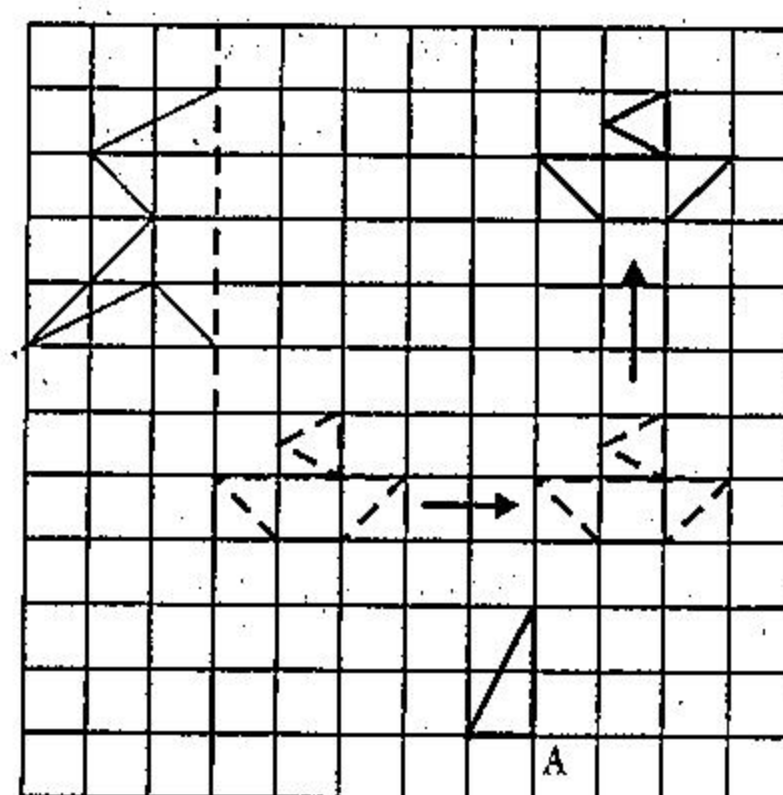
$$253 \times 56 = \quad 803 \times 58 = \quad 40 \times 680 = \quad 33 \times 550 =$$

23. 看图列式。(4 分)



四、操作题。(共 8 分)

24.



(1) 沿对称轴画出图形的另一半,使它成为一个轴对称图形。(2 分)

(2) 图中的小船先向()平移了()格,再向()平移了()格。(4 分)

(3) 将三角形绕 A 点顺时针旋转 90° ,在方格纸中画出旋转后的图形。(2 分)

五、解决问题。(共 26 分)

25. 同学们去秋游,每套车票和门票 49 元,一共需要 102 套。(4 分)



26. 回收 1 吨废纸可以生产 750 千克再生纸,同时还节省化工原料 300 千克,节约用电 600 千瓦时,节约用水 100 吨。(6 分)

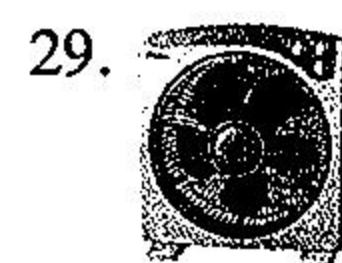
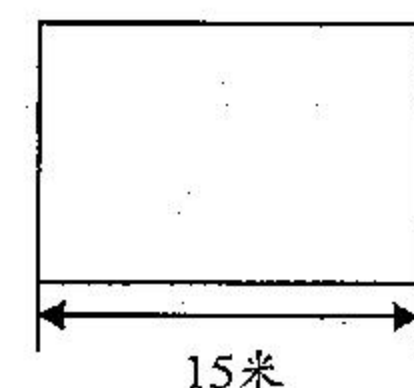
(1) 某废品回收站上半年回收废纸 14 吨用这些废纸能生产多少千克再生纸?



(2) 回收 26 吨废纸,可以节约用电多少千瓦时?

27. 一列特快列车以 180 千米/时的速度从甲地开往乙地,9 小时到达。从乙地返回甲地时,因为下雨,用了 12 小时。这列特快列车返回时的平均速度是多少千米/时?(6 分)

28. 张大叔家有一个长方形苗圃,长 15 米,现在苗圃的长增加了 5 米,这样面积就增加了 50 平方米,原来苗圃的面积是多少平方米?(先在图中画出增加的部分,再解答)(4 分)



108元



145元



180元

学校打算买 15 台电风扇,最多要花多少元?最少呢?(6 分)