

试卷类型:A

2022—2023 学年度第一学期期末学业质量检测

八年级物理试题

2023. 2

注意事项:

1. 试题分第 I、II 两卷, I 卷是选择题, II 卷是非选择题, 满分 100 分. 考试时间 90 分钟.
2. 答卷前务必将试题密封线内及答题卡上面的项目填涂清楚, 所有答案都必须涂、写在答题卡相应的位置, 答在本试卷上一律无效.

第 I 卷 (选择题 共 40 分)

一、单项选择题 (本题共 8 小题, 共 24 分. 每个小题给出的四个选项中, 只有一个是正确的, 选对的每小题得 3 分. 多选、不选、错选均不得分. 选出答案后, 用 2B 铅笔将答题卡上对应的答案标号涂黑)

1. 根据生活经验, 以下估测最接近实际的是

- A. 普通中学生的鞋长约为 40cm B. 人正常步行的速度约为 1.1m/s
C. 人感觉舒适的环境温度为 37℃ D. 普通中学生的质量约为 450kg

2. 空中加油过程中, 加油机和受油机要以同样的速度、向同一方向飞行. 如图所示, 受油机甲和乙正在以同样的速度、向同一方向慢慢靠近加油机. 说受油机甲是静止的, 选择的参照物是

- A. 受油机甲 B. 受油机乙 C. 加油机 D. 大地

3. 机场常用声音驱鸟, 预防飞鸟对起落的飞机构成威胁. 当发现小鸟有可能对航班造成威胁时, 机场立刻开启声波驱鸟设备, 利用提前录制好的本地猛禽的叫声驱赶飞鸟. 有时为了使驱鸟效果更好, 工作人员会调大音量. 下列关于声波驱鸟的说法中正确的是

- A. 声波驱鸟设备模拟猛禽叫声的音调; 改变播放音量改变了声音的音调
B. 声波驱鸟设备模拟猛禽叫声的音色; 改变播放音量改变了声音的音调
C. 声波驱鸟设备模拟猛禽叫声的音色; 改变播放音量改变了声音的响度
D. 声波驱鸟设备模拟猛禽叫声的音调; 改变播放音量改变了声音的响度

八年级物理 第 1 页 (共 8 页)

4. 皮影戏是中国的传统艺术, 如图是皮影戏表演时的情景. 下列现象中, 与皮影戏原理相同的是



A. 从后视镜中观察路况



B. 水中的铅笔“折断”了



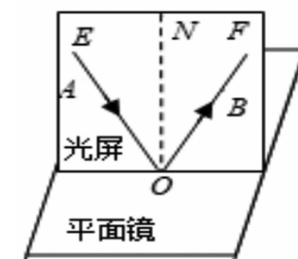
C. 利用凹面镜收集圣火



D. 树荫下的圆形光斑

5. 某同学用如图所示的实验装置“探究光反射时的规律”, 若要研究光的反射过程中光路是否可逆, 实验时应进行的操作是

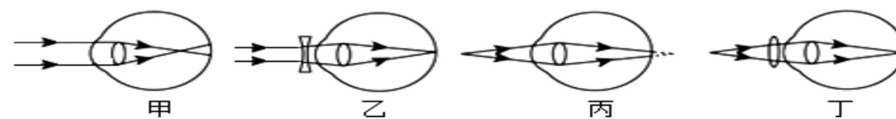
- A. 改变光线 AO 和法线 ON 的夹角
B. 改变光线 OB 和法线 ON 的夹角
C. 沿法线 ON 前后转动纸板 F
D. 让一束光线沿 BO 射向平面镜



6. 用放大镜看报纸时, 为了使看到的字更大、更清晰, 下列操作可行的是

- A. 报纸与眼睛不动, 放大镜离报纸远一些
B. 报纸与眼睛不动, 放大镜离报纸近一些
C. 报纸与放大镜不动, 眼睛离报纸远一些
D. 报纸与放大镜不动, 眼睛离报纸近一些

7. 青少年要爱眼护眼, 科学用眼. 下列表示远视眼的成因及矫正方法的是



- A. 甲和乙 B. 甲和丁 C. 丙和乙 D. 丙和丁

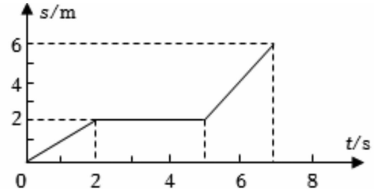
8. 下列方法可以减小物质密度的是

- A. 将矿泉水瓶中的水倒出一半 B. 压缩密封在注射器筒内的空气
C. 加热铁块 D. 密度是物质的一种特性, 不能被改变

八年级物理 第 2 页 (共 8 页)

二、多项选择题(本题共4个小题,共16分.每个小题给出的四个选项中,至少有两个是正确的,选对的每小题得4分,选对但不全的得2分,选错或不选的得0分.选出答案后,用2B铅笔将答题卡上对应的答案标号涂黑)

9. 某学习小组对一辆在平直公路上做直线运动的小车进行观测研究。他们记录了小车在某段时间内通过的路程与所用的时间,并根据记录的数据绘制了路程与时间的关系图像,如图所示。下列分析正确的是



- A. 整个过程的平均速度为 1m/s
- B. 整个过程的平均速度为 1.5m/s
- C. 小车 $0\sim 2\text{s}$ 内比 $5\sim 7\text{s}$ 内通过的路程小
- D. 小车 $0\sim 2\text{s}$ 内比 $5\sim 7\text{s}$ 内运动得慢

10. 下列像是实像的是



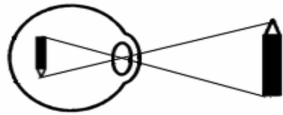
A. 镜中的小猫



B. 人通过悬浮水球成的像



C. 通过露珠看到的叶脉



D. 物体在近视眼视网膜前呈的像

11. 下列现象中,属于液化形成的是



A. 冬天说话时口里呼出的“白气”



B. 用酒精灯加热碘管,管中出现“紫气”



C. 夏天,从冰箱中刚取出的饮料瓶外渗出水珠



D. 打火机内装有液态燃料

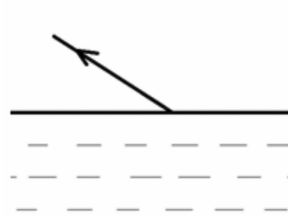
12. 在“探究同种物质的质量和体积关系”实验中,下列各组物体(体积均可测)适合作为测量对象的是

- A. 3个体积相同,材质不同的金属块
- B. 3个体积不同,材质相同的钩码
- C. 由同种不锈钢制成的筷子、勺子和碗
- D. 从同一质地均匀的大石块上摔出的3个大小不一,形状不规则的小石块

第Ⅱ卷(非选择题 共60分)

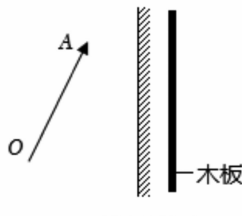
三、作图题(本题共2个小题,共6分.先将试卷中的图画在答题卡上,然后再在答题卡上进行作图.)

13. (3分)一束光从水中射向空气,如图所示是折射光线,请作出入射光线与反射光线。



第13题图

14. (3分)如图所示,物体OA放在平面镜前,不透光的木板放在平面镜后,请画出物体OA在平面镜中的像。



第14题图

四、实验探究题(本题共5个小题,共39分)

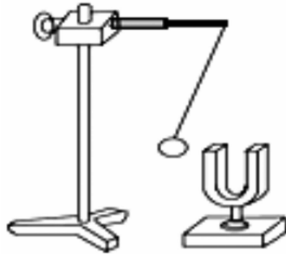
15. (6分)某同学用音叉和乒乓球探究声音的响度与什么因素有关,如图所示。实验时,该同学用不同的方式敲响音叉后,将音叉靠近乒乓球,听声音的同时观察乒乓球的情况。

(1)实验中,乒乓球的作用是_____。

(2)用不同方式敲响音叉具体是指()

- A. 敲音叉的不同部位
- B. 用轻重不同的力度敲响音叉
- C. 敲响规格不同的音叉
- D. 用不同材质的小锤敲响音叉

(3)若将该实验装置移到月球上进行实验,观察到的乒乓球的相关现象与地球上_____。(选填“相同”或“不同”)。



16. (6 分) 小明和小红用相同的实验器材分别探究“水在沸腾前后温度变化的特点”, 如图甲所示。

(1) 安装实验器材时, 需要安装的器材有: ①烧杯和水、②酒精灯、③铁杆 A 和温度计、④铁圈 B 和石棉网。安装过程中合理的顺序是 _____ (填序号);

(2) 图乙是两名同学根据实验数据绘制的水温随时间变化图象, 实验计时第 7min 时, 有一位同学发现水中气泡在上升过程中的现象如图丙所示, 这位同学是 _____ (选填“小明”或“小红”);

(3) 实验后, 小明终于明白妈妈炖汤时, 为什么在汤沸腾后总是将炉火调为小火了。请结合实验数据说明其中的道理 _____。

17. (10 分) 小明和小聪利用实验室中的器材探究平面镜成像特点, 器材有: 带底座的玻璃板、白纸、笔、火柴、光屏、刻度尺各一, 两支相同的蜡烛 A 和 B, 请你完成:



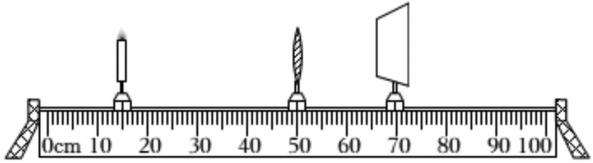
- (1) 实验中若不用玻璃板而直接用平面镜进行探究, 会遇到的问题是 _____。
- (2) 当蜡烛 A 向玻璃板靠近, 蜡烛 A 的像的大小将 _____ (选填“变大”、“变小”或“不变”), 能够说明此结论的实验现象是 _____。
- (3) 移去蜡烛 B, 小明和小聪按照如图乙所示操作进行实验, 根据图中情况可得到结论 _____。

(4) 如表是某同学测量的三组数据, 实验中, 刻度尺的使用及读数均正确。分析数据时, 该同学发现第 2 次数据存在较大偏差, 则造成这种偏差的原因可能是 _____ (填字母)。

实验序号	1	2	3
物到玻璃板的距离 (cm)	15.3	22.8	28.6
像到玻璃板的距离 (cm)	15.3	23.3	28.6

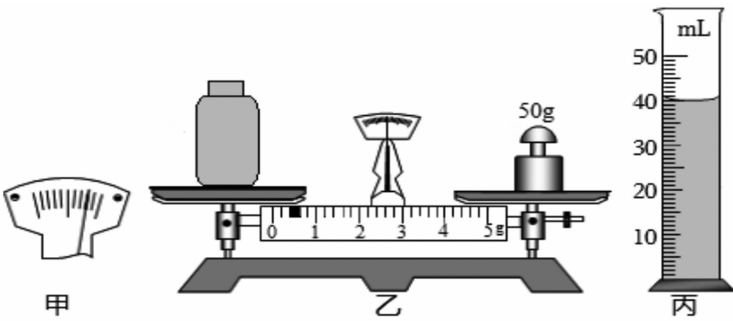
- A. 选用的玻璃板太厚
- B. 玻璃板放置时未与纸面垂直
- C. 蜡烛 B 还没有和蜡烛 A 的像完全重合就进行测量记录

18. (8 分) 某同学用凸透镜、蜡烛、光屏和光具座等器材, 探究凸透镜成像的规律。



- (1) 为使像呈现在光屏的中心, 实验前应进行相应的调节, 具体做法是 _____。
- (2) 当蜡烛、透镜、光屏的位置如图所示时, 在光屏上恰好观察到一个清晰的像, 此时的物距应记作 _____ cm, 依据此原理人们制成的光学仪器是 _____ (选填“照相机”、“投影仪”或“放大镜”)。
- (3) 他把自己的近视眼镜放在凸透镜与蜡烛之间, 发现光屏上的像变得模糊不清了。她应当向 _____ (选填“远离”或“靠近”) 透镜的方向移动光屏, 可再次得到清晰的像。

19. (9 分) 某同学想知道某品牌混合果饮的密度, 他利用实验室的相关器材, 完成了测量。



- (1) 将天平放在水平台上, 把游码放在标尺左端的零刻度线处, 发现指针位置如图所示, 他应将天平左边的平衡螺母向 _____ (选填“右”或“左”) 调节, 直到天平平衡。
- (2) 用调好的天平测量这瓶饮料的质量, 天平横梁水平平衡时盘中的砝码和游码在标尺上的位置如图乙所示, 则瓶与饮料的总质量为 _____ g。
- (3) 将瓶中饮料全部倒入量筒中, 如图丙所示, 则饮料的体积为 _____ cm^3 。
- (4) 称得饮料瓶的质量为 8.4g, 则饮料的密度为 _____ kg/m^3 。
- (5) 该同学测得的饮料密度值 _____ (选填“偏大”、“偏小”或“正确”)。

五、计算题（本题共 2 个小题，共 15 分。解答时写出必要的文字说明、公式和重要的计算步骤，物理量要写明数值和单位，只写出最后答案的不得分）

20. (6 分) 周末，吴立妈妈带他到书店买书，他从导航中看到从他家开车到书店有三套备选方案，如图甲所示，步行去的方案如图乙所示，求。

- (1) 若按“推荐”方案驾车去并准时到达，汽车的平均速度；
- (2) 吴立之前测得自己跑步的速度为 5m/s ，若他按步行路线跑去所用的时间。



钛合金的密度确实如表中大小吗？为解决这一疑问，吴立选择了相同款式和体积的铜合金镜框和钛合金镜框，如图



- 测得铜合金镜框的质量为 20g ，钛合金镜框的质量为 10g 。求：
- (1) 铜合金镜框的体积；
- (2) 钛合金的密度；
- (3) 吴立的眼睛近视比较严重，镜片较厚，之前眼镜镜片质量较大，镜框质量较小，佩戴时眼镜频繁下滑。为解决这一问题，此次配制眼镜时请你对吴立提一条合理建议，并说明你的理由。

21. (9 分) 周末，妈妈带吴立到眼镜店配制近视眼镜，眼镜店的工作人员提供了镜片和镜框的相关参数，部分如下表所示。

镜片相关参数				镜框相关参数		
	透光量	密度(kg/m^3)	性能		密度(kg/m^3)	性能
树脂镜片	92%	1.3×10^3	较耐磨损	铜合金	8.0×10^3	较耐腐蚀
玻璃镜片	91%	2.5×10^3	耐磨损	钛合金	4.5×10^3	耐腐蚀