

永州市 2023 年初中学业水平考试

生物学●地理综合(试题卷)

温馨提示:

- 1.本试卷包括试题卷和答题卡, 考试结束后。将本试题卷和答题卡一并交回。
- 2.考生作答时, 选择题和非选择题均须作答在答题卡上, 在本试题卷上作答无效, 考生在答题卡上按答题卡中注意事项的要求答题。
- 3.本试题卷共 8 页, 如有缺页, 请申明。
- 4.本试题卷包括生物学、地理两个学科, 各 50 分, 共 100 分, 考试时量 90 分钟。

一、选择题(24 道小题, 每小题只有一个选项符合题意。每小题 2 分, 共 48 分)

1. 使用显微镜观察细胞时, 在光线适宜条件下为了让物像更清晰, 应调节的结构是

- A. 遮光器 B. 粗准焦螺旋
C. 反光镜 D. **细准焦螺旋**

2. 大豆是豆浆的主要原料。下列有关大豆植物体的叙述正确的是

- A. 大豆种子的营养物质贮藏在胚乳内
B. 大豆荚果是由雌蕊中的子房壁发育而来
C. **大豆根、茎、叶内的导管和筛管属于输导组织**
D. 大豆叶片的表皮细胞是与外界进行气体交换的“门户”

3. 下列生产措施与所依据的生物学原理匹配正确的是

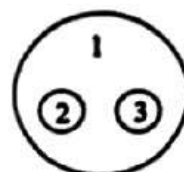
- A. **春季早播覆盖地膜——提高温度, 促进种子萌发**
B. 蔬菜大棚中常增施有机肥——减弱蔬菜的光合作用
C. 移栽幼苗在大棚上盖遮阳网——增强幼苗的蒸腾作用
D. 蔬菜大棚中适当降低夜间温度——增强蔬菜的呼吸作用

4. 下列有关人体生殖和发育的描述正确的是

- A. 女性主要的性器官是子宫
B. 性激素刺激下出现第一性征
C. **青春期身高和体重显著增长**
D. 男性主要性器官的功能是产生卵子

5. 小红同学学习了《人体生命活动的调节》后, 尝试用下图表示相关概念之间的关系。下表中的选项与下图相符合的是

| 选项 | ① | ② | ③ |
|----------|-------------|-----------|------------|
| A | 神经系统 | 神经元 | 细胞体 |
| B | 内分泌腺 | 垂体 | 甲状腺 |
| C | 大脑 | 小脑 | 脑干 |
| D | 耳 | 内耳 | 耳蜗 |



6. 我们每天都需从外 界摄取各种营养物质。下列有关营养物质的叙述正确的是

- A. 若摄取的食物中长期缺乏维生素 A，会患坏血病
- B. 作为青少年的你，应食物多样，以鱼、蛋、瘦肉为主
- C. 小麦、水稻、玉米中是否含淀粉，可用稀碘液来检验**
- D. 碘是合成胰岛素的重要原料，食用含碘丰富的食物可预防糖尿病

7. 生物是人类的好朋友，下列关于生物多样性的观念正确的是

- A. 节肢动物身体不分节， 体表有外骨骼
- B. 物种多样性是生物多样性最直观的体现**
- C. 纲是生物分类等级中最基本的分类单位
- D. 水稻属于被子植物，其生殖过程离不开水

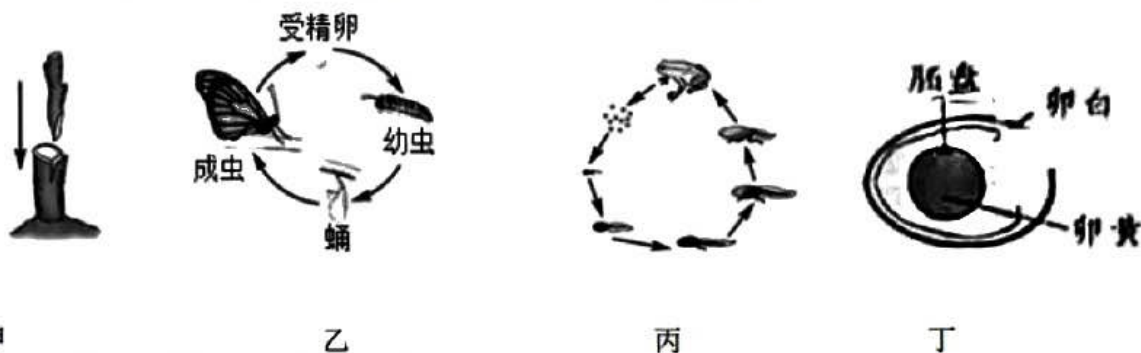
8. 下列有关生命起源和生物进化的叙述正确的是

- A. 达尔文认为生物进化的内因是生存斗争
- B. 地球上原始生命形成的场所是原始海洋**
- C. 某些古代的爬行类可进化为原始的两栖类
- D. 首次提出人猿同祖观点的科学家是巴斯德

9. 你一定见过起舞的蝴蝶、飞翔的家燕、奔跑的猎豹、畅游的金鱼、显微镜下的草履虫... 下列关于动物运动和行为的说法正确的是

- A. 猎豹的运动系统由骨和骨骼肌组成
- B. 动物都依靠特有的运动器官进行运动
- C. 草履虫能趋利避害既是先天性行为，也属非条件反射
- D. 家燕适应飞行的特征有体表被覆羽毛，前肢特化为翼**

10. 下列是生物生殖和发育的有关示意图，对其分析正确的是

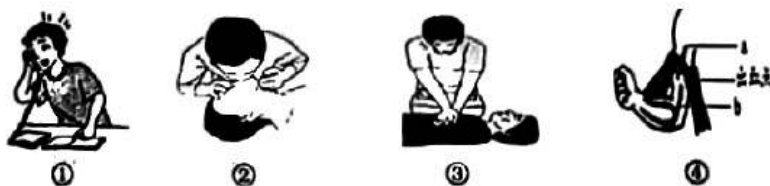


- A. 图丁中卵白是早期胚胎发育的部位
- B. 图甲所示的繁殖方式称为出芽生殖
- C. 图丙所示生物的生殖特点是体内受精
- D. 图乙所示的生殖与发育过程为完全变态发育**

11. 近期我市出现了新冠病毒核酸检测复阳患者，但接种过相关疫苗的患者症状明显减轻。从免疫角度分析，疫苗和抗原检测试剂分别属于（ ）

- A. 抗原、抗体.**
- B. 抗体、抗体
- C. 抗原、抗原
- D. 抗体、抗原

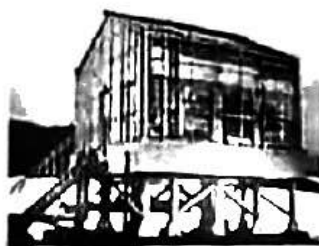
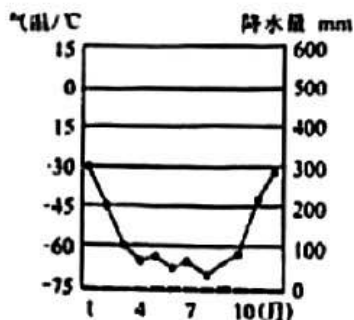
12. 日常生活中，掌握一些常用的急救方法很有必要，下面是一些常用的医用急救方法示意图，据图分析，下列说法正确的是（ ）



- A. 图①中拨打的电话号码是 119
 B. 进行图②前应先对环境进行消毒
C. 进行图③的频率一般为每分钟 100—120 次
 D. 若大动脉出血，用止血带在图④中的 b 点进行止血
13. 下列天气符号代表的天气，最适合赛龙舟的是 **(A)**

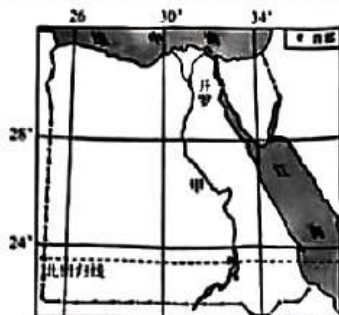


在南极某科考站，德国科学家在无泥土，无阳光，无农药的条件下，成功从南极温室中收获了新鲜蔬菜。读南极东方站气温年变化曲线及逐月降水量图和南极温室建筑外景照片。回答 14-15 题。



14. 南极东方站的气候特点是
A. 全年高温多雨 B. 全年酷寒干燥
 C. 夏季低温少雨，冬季温和多雨 D. 夏季高温少雨，冬季寒冷干燥
15. 南极温室建筑采用高脚设计的主要原因是
 ①增强建筑的稳定性 ②便于通风，防止狂风刮倒温室
 ③减少暴雪堆积的影响 ④减少地面降温影响，保持室内温度
 A. ①② B. ②③ **C. ③④** D. ①④

比较法是学习地理常用的一种方法，读法国和埃及示意图，回答 16-17 题。



16. 有关两国地理位置和自然环境的叙述，正确的是
 A. 埃及四面临海 B. 法国地势西北高，东南低
 C. 甲河流为刚果河 **D. 乙山脉为阿尔卑斯山脉**
17. 有关两国人口和经济文化共同点的叙述，正确的是

A. 居民通用阿拉伯语

B. 水稻是主要的粮食作物

C. 旅游业发达

D. 居民信仰基督教

第二十四届冬季奥运会于 2022 年 2 月 20 日晚在国家体育场闭幕,北京成为世界首座“双奥之城”。北京冬奥会秉承绿色奥运的理念,主火炬首次实现“零碳”排放。读北京市地形图,结合所学知识,完成 18~19 题。

18. 有关北京市自然地理环境与城市特征的说法,正确的是

A. 地势东南高,西北低

B. 是中国的经济中心

C. 是世界上拥有世界文化遗产最多的城市

D. 中关村是著名的钢铁工业区

19. 下列行为符合绿色发展、低碳生活理念的是

A. 使用一次性竹筷

B. 在网上叫外卖

C. 乘坐公共交通出行

D. 洗漱后不拧紧水龙头

“民非谷不食,谷非地不生。”习近平总书记指出:“耕地是粮食生产的命根子,是中华民族永续发展的被基。要像保护大熊猫那样保护耕地,严防死守 18 亿亩耕地红线”。读中国土地利用类型图,完成 20~22 题。

20. 土地类型①主要分布在我国四大地理区域的

A. 南方地区

B. 北方地区

C. 西北地区

D. 青藏地区

21. 土地类型②区域种植的主要粮食作物是

A. 水稻

B. 小麦

C. 玉米

D. 大豆

22. 关于中国土地资源和耕地利用保护的叙述,正确的是

A. 土地资源类型齐全,人均耕地面积多

B. 土地生产力区域差异不明显,可开垦的后备土地资源多

C. 大力倡导在耕地上种植经济作物,增加农民收入

D. 守住耕地红线,加强农业水利建设,提高粮食生产能力

湘江是湖南的“母亲河”,湘江流域聚集了湖南 60%的人口,也聚集了许多城市。

读湖南省略图并结合所学知识,回答 23~24 题。

23. 湘江发源于

A. 郴州桂阳

B. 永州蓝山

C. 衡阳耒阳

D. 邵阳新宁

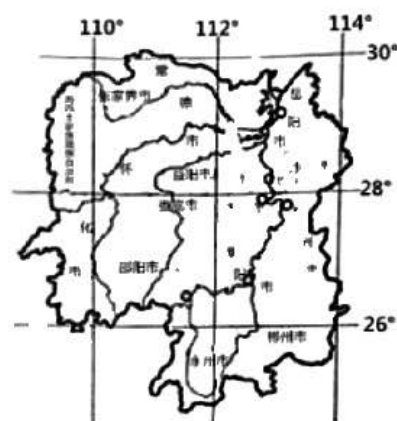
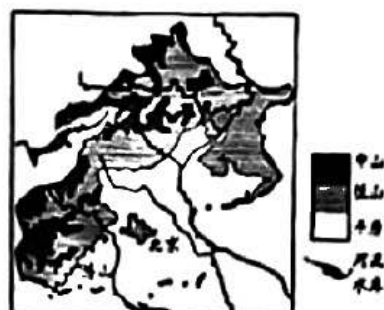
24. 湘江干流流经的市级行政区有

A. 3 个

B. 4 个

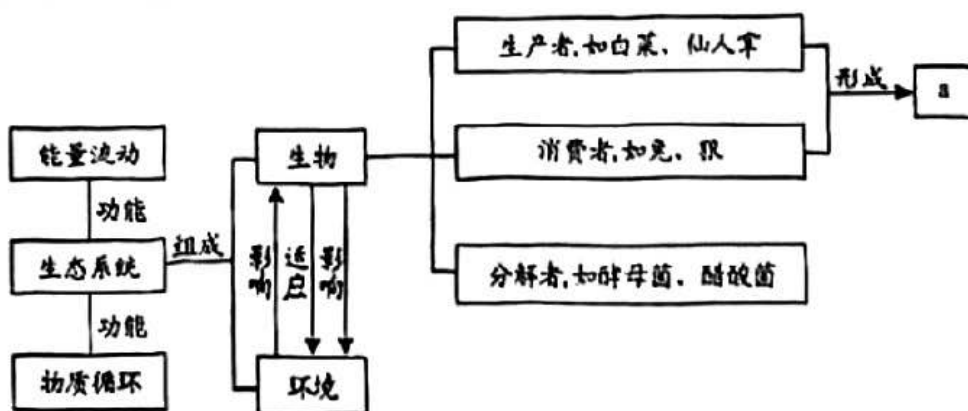
C. 5 个

D. 6 个



二：非选择题（7道小题，共52分）

25. 思维导图作为新型的学习工具，可以帮助我们建立生物学知识之间的联系，并在此过程中让我们掌握科学的思维方法。请结合所学知识，据图回答下列问题：

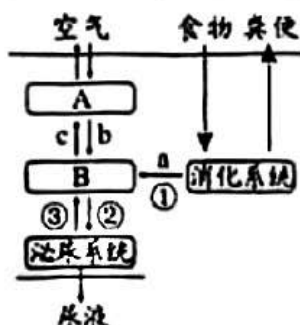


(1) 生活在干旱环境中的仙人掌，叶退化成刺，以减少水分的散失。这体现了图中生物与环境的关系是生物 适应 环境。

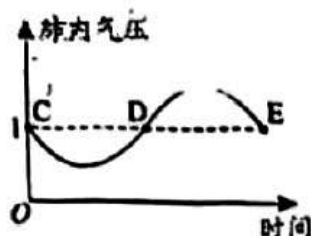
(2) 图中兔取食白菜，狼捕食兔，三者间通过食物关系而形成a，则a是 食物链。在a中获得能量最少的生物是 狼。

(3) 现实生活中，水果放久了就会有酒味，主要是图中 酵母菌 发酵的结果。

26. (6分) 母甲表示人体部分生理活动，A、B表示相关系统，a、b、c表示相关物质，①、②、③表示相关生理过程：图乙表示在一个标准大气压下一次平静呼吸过程中肺内气压的变化曲线，据图回答下列问题：



甲



乙

(1) 若食物的主要成分是蛋白质，最终在消化系统内彻底分解成a，则a的名称是 氨基酸，a通过甲中①进入B，B的主要器官是 心脏。

(2) 甲A中的肺泡与B内的血液进行b、c交换是通过气体 扩散 作用实现的；图乙中曲线CD段表示吸气过程中肺内气压的变化，此过程中膈肌处于 收缩 (填“收缩”或“舒张”) 状态。

(3) b进入B经运输至组织细胞中的线粒体内被利用，为人的生命活动提供

(4) 正常人的尿液中不含葡萄糖，其原因是通过图甲中的序号 ③

全部回到血液中。

27. (6分) 研究表明：人体耳垂这一性状受一对基因A，a控制。调查发现：小兵的父亲有耳垂，母亲无耳垂，小兵有耳垂，下图为小兵体细胞中相关的基因在常染色体上位置关系示意图。请分析并回答下列问题：

(1) 小兵体细胞中含有基因A的染色体主要由 蛋白质 和DNA组成



据图推测:有耳垂是 显性 (填“显性”或“隐性”)性状。

(2)小兵母亲体细胞中相关的基因组成是 aa。小兵通过整容手术变成无耳垂,整容后小兵体细胞中相关的基因组成是 Aa

(3)小兵是个帅小伙,他体细胞的性染色体组成是 XY。如果小兵父母给小兵生了个妹妹,他妹妹无耳垂的概率是 0 或 50 %

28. (6分)我市双牌阳明山杜鹃品种多达28种,面积达10万亩之广,花树高矮一致,整齐有序,每年4月底5月初开花最盛,花色斑斓,被替为“天下第一杜鹃花海”,今年杜鹃开花较去年晚,是不是温度影响了杜鹃开花呢?某校生物学实验小组就此开展了探究,实验设计如下:

| 组别 | 实验思路 | 实验处理 |
|----|--|----------------------|
| 甲 | 选取同一地点、生长同一品种、花期相同、密度大致相当、一定数量的杜鹃山地,平均划分为面积相等的甲、乙两块样地,通过建立大棚,人工控温,其它条件适宜且相同情况下培养杜鹃一段时间,观察它们开花的情况 | 温度 10℃, 每天光照 8 小时 |
| 乙 | | 温度 20℃, 每天光照 8 小时 |

请根据上述实验回答下列问题:

(1)该实验探究的变量是 温度

(2)选取同一地点、同一品种、花期相同且密度大致相当的杜鹃,其目的是遵循 单一变量 原则。

(3)实验预测:

①若甲组杜鹃开花晚于乙组,则说明在一定温度范围内,高温会 促进 杜鹃开花;

②若甲组杜鹃开花早于乙组,则说明在一定温度范围内,高温会抑制杜鹃开花;

③若甲、乙两组杜鹃同时开花,则说明温度对杜鹃开花 没有 (填“有”或“没有”)影响。

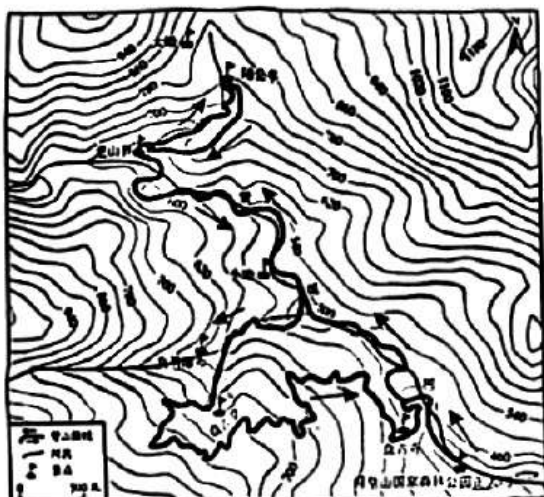
(4)为使结论更科学、准确,还应进行重复实验,其目的是减少 误差

(5)影响杜鹃开花的因素有很多,若想继续探究光照时间对杜鹃开花的影响,另设计丙组每天光照 12 小时且与甲组形成对照实验,则丙组设计的温度为 10 ℃

29. (6分)阅读下列材料,回答有关问题。

材料一“巅峰湖南”六大名山登山赛,以“体育+旅游”为赛事主旨,以专业比赛和群众性体育活动相结合为比赛形式,以普及登山和山地户外运动、展示湖南名山的魅力、宣传生态环境保护、推动风景名胜区可持续发展为主要目的。

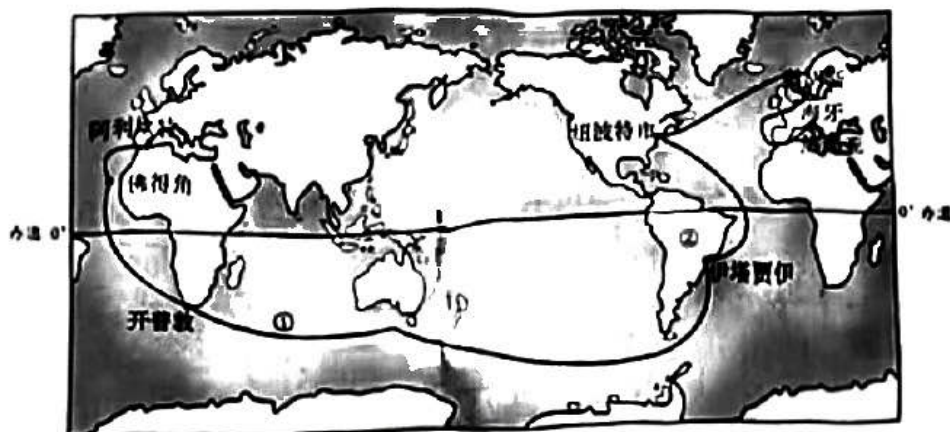
材料二“巅峰湖南·2019”六大名山登山赛(东安舜皇山站)越野登山组路线及舜皇山局部等高线地形图



- (1) 图示地区的主要地形类型为 山地。
- (2) 越野登山组从公园正大门出发，沿紫溪河畔的公路到达老山界。判断紫溪河的大致流向为 自西北向东南。
- (3) 越野登山组从老山界向陆公亭攀登，经过的地形部位名称 山谷 (填“山谷”或“山脊”)。
- (4) 越野登山组从陆公亭返回老山界，再经过小坳、盘古堂，到达比赛终点(公园正大门)。盘古堂的海拔为 700 米。
- (5) 从保护生态环境的角度，说明在登山和山地户外活动中应该注意的事项。(至少列举两条)

妥善处理垃圾 野外用火注意及时熄灭

30. (10 分) 2022-2023 年世界环球帆船于 2023 年 1 月 15 日在西班牙阿利坎特扬帆起航，将经佛得角、南非开普敦、巴西伊塔贾伊、美国纽波特、丹麦奥胡斯、荷兰海牙、最终到达意大利地中海沿海港口城市热那亚，全部赛程共计 180 天左右。读 2022-2023 世界环球帆船赛路线图，完成下列要求。



- (1) 西班牙的居民 白色 为主
- (2) 从开普敦，帆船队将横穿①大洋和太平洋，到达②大洲的伊塔贾伊。①大洋为 印度 洋，②大洲为 南美 洲
- (3) 帆船队离开伊塔贾伊将往北穿越赤道，到达美国的纽波特市。按经济发展

水平划分，美国属于 发达 国家

(4) 2022 -2023 世界帆船赛的终点站是意大利热那亚，该地的气候类型 地中海 气候。

31. (10 分) 中国疆域广大，是一个海陆兼备的发展中大国。维护领土主权和海洋权益，建设海洋强国，是中华民族永续发展，走向世界强国的必由之路。读中国疆域图，完成下列要求。



(1) 中国疆域广大，领土最南湖①的名称是 曾母暗沙 (4 ° N 附近)

(2) 中国陆地幅员辽阔，山川壮丽②的名称是 长江

(3) 中国海岸线漫长，边缘海众多。海洋③为 渤 海。

(4) 中国拥有众多的良港及岛屿，岛屿④ 台湾 岛。

(5) 说出中国海陆兼备的地理条件对社会经济发展的重要意义。(至少列举两条)

交通便利，有利于海洋事业的发展以及同海外各国的友好往来，有利于发展国际贸易