

印江自治县 2022—2023 学年度第二学期期末质量监测

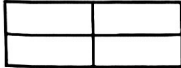


四年级数学试卷

注意事项:

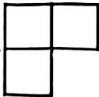
1. 答题前, 考生务必用直径 0.5 毫米黑色签字笔将自己的姓名、准考证号清楚地填写在答题卡规定的位置上。
2. 答题时, 必须用 2B 铅笔把答题卡上对应的答案标号涂黑。如需改动, 用橡皮擦干净后, 再选涂其他答案标号; 将答案书写在答题卡规定的位置上, 在试题卷上作答无效。
3. 本试题卷共 4 页, 满分 100 分, 考试时间 90 分钟。
4. 考试结束后, 试题卷和答题卡一并交回。

卷 I

一、反复比较, 慎重选择, 在答题卡对应的位置把正确答案涂黑。(共 10 分)

1. 把一个三角形分成两个小三角形, 每个小三角形的内角和是 ()。
A. 360° B. 180° C. 90°
2. $98 \times 101 = 98 \times 100 + 98 \times 1 = 9898$, 这是根据乘法 () 进行简便运算的。
A. 分配律 B. 交换律 C. 结合律
3. 木匠工人在修理课桌时, 请你帮他选择最具有稳定性的图纸 ()。
A.  B.  C. 
4. 你认为在 0.1 和 0.9 之间有 () 个小数。
A. 7 B. 8 C. 无数
5. 用“米”作单位计算, “8 米 6 厘米 + 5 米 6 分米”的正确结果是 ()。
A. 14.2 米 B. 13.66 米 C. 13.12 米
6. 一个圆形花坛的周长是 30 米, 在它的边上每隔 3 米摆一盆花, 一共需要 () 盆花。
A. 11 B. 10 C. 9
7. 学了小学的近似数以后, 你认为下面与 10 最接近的数应该是 ()
A. 10.02 B. 9.99 C. 9.999
8. 下面各题中, 运算顺序为“减法→除法→加法”的是 ()。
A. $37 - 12 \div 3 + 11$ B. $30 + (24 - 6) \div 9$ C. $(24 + 124) \div (35 - 20)$
9. 3 时, 时针和分针所构成的角是 ()。
A. 锐角 B. 直角 C. 钝角
10. 下列英文字母中, 是轴对称图形的是 ()
A. S B. Q C. H

二、认真读题，仔细判断。（对的在答题卡上将 ☐ A 涂黑，错的将 ☐ B 涂黑，共 10 分）

- () 11. $25 \times 4 \div 25 \times 4 = 100 \div 100 = 1$ 。
- () 12. 用 4 厘米、4 厘米和 6 厘米的三根小棒能围出一个三角形。
- () 13. 小数部分最大的计数单位是万分之一。
- () 14. 小数和整数一样，相邻两个计数单位之间的进率都是 10。
- () 15. 0 除以任何数都得 0。
- () 16. 0.8 时=8 分。
- () 17. $32 \times (7 \times 3) = 32 \times 7 + 32 \times 3$
- () 18. 用几个正方体搭成一个组合体，从上面看到的形状是 , 那么，这个几何体一定使用三个小正方体组成的。
- () 19. 学了“图形的运动”，回到家，小明就向妈妈汇报今天学到的知识：在等边三角形、正方形、圆和长方形四种图形中，正方形的对称轴最多。
- () 20. 老师布置的作业中有这样一道题：
根据指定的顺序给算式填上括号：先算乘法，再算加法，最后算减法。 $420 - 23 \times 16 + 50$ 。
小青是这样做的： $420 - (23 \times 16 + 50)$ 。

卷 II

三、认真读题，谨慎填空。（每空 1 分，共 23 分）

21. 计算 $(78 \times 125) \times 8$ 时，老师看一眼就很快得出结果是 78000，嘴快的小红立刻说：“老师，你是先算（ ），这样计算是根据（ ），我说得对吗？”老师会心地点了点头。
22. 中国的吉林长春在首都北京东偏北约 55° 方向上，北京在长春（ ）偏（ ）约（ ）的方向上。
23. 第七次人口普查数据显示：中国人口 1443497378 人，改成用“亿”作单位的数并保留到百分位约是（ ）；香港人口为 7474200，改写成以“万”做单位的数（ ）。
24. 在 \bigcirc 填里“ $>$ ”、“ $<$ ”或“ $=$ ”：
 $96 - (54 + 26) \bigcirc 96 - 26 - 54$ $125 - 25 \times 4 \bigcirc 100 \times 4$
25. 把 98 缩小为原来的（ ）是 0.098，把 2.5 的小数点向右移动两位是（ ）。
26. 根据 $12 \times 5 = 60$ ， $60 - 42 = 18$ ，列出一道综合算式是（ ）。
27. 一个三角形的三条边分别是 3 厘米、3 厘米、4 厘米长，按边来分，这是一个（ ）三角形；围成这个三角形至少要（ ）厘米长的绳子。
28. 在括号里填入适当的数
(1) 3 角 5 分 = （ ）元 (2) 2.08 米 = （ ）米（ ）厘米
(3) 3 吨 40 千克 = （ ）吨 (4) 760 平方米 = （ ）公顷

29. 用四张扑克牌 3、5、6、7 经过运算得到 24，算式是（ ）。

30. 小红、小青和小兰三个小朋友同时买了同样的一枝铅笔，三天后小红用去 2.03 厘米，小青用去 2.45 厘米，小兰用去 1.9 厘米，他们三人中（ ）剩下的铅笔最长。

31. $1+2+3+4+5+\cdots+98+99$ ，用简便方法计算和是（ ），运用了（ ）律。

四、细心计算，认真检查。（共 25 分）

32. 直接写出得数（共 4 分）

(1) $0.78+0.06=$ (2) $5.3\times 1000=$ (3) $8.1\div 100=$ (4) $321-73-27=$

(5) $11.2-0.12=$ (6) $0.101\times 100=$ (7) $0\times 218=$ (8) $0.4\times 10\div 100=$

33. 用竖式计算下面各题并验算。（每小题 3 分，共 6 分）

(1) $28.53+45.23=$ 验算： (2) $86.45-39.26=$ 验算：

34. 计算下面各题，能简便计算的必须简便计算。（每小题 3 分，共 15 分）

(1) $240\times [64-(95-39)]$

(2) $20.5-6.3-3.7$

(3) 36×101

(4) $3600\div 25\div 8$

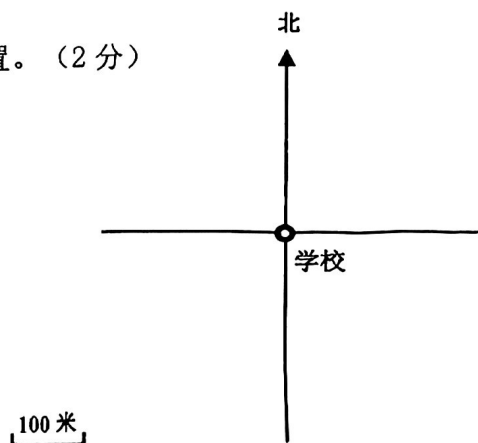
(5) $0.9+1.08+0.92+(\quad)$ （先填数，再选择简便方法计算）

五、实践操作，初显身手。（共 8 分）

35. 根据下面的描述，在下图上标出少年宫和书店的位置。（2 分）

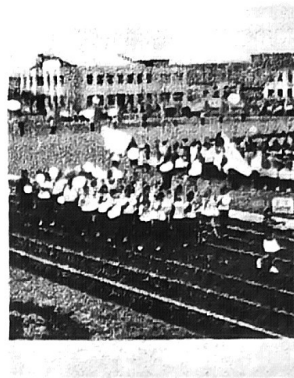
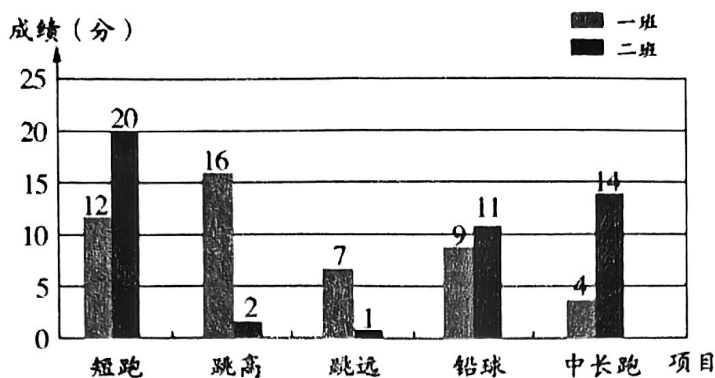
(1) 少年宫在学校西方约 200 米处。

(2) 学校在书店西偏南 40° 方向约 300 米处。



36. 学校春季运动会上，开展了以下项目的体育运动，请你根据统计图，完成以下问题：（6 分）

五年级一班和二班运动会得分情况统计图



- (1) 哪个班在短跑项目上有优势？
- (2) 五一班在哪些项目上占优势？
- (3) 你还有什么发现？

六、活用知识、解决问题。（共 24 分）

37. 找出下面一段话中有几处错误，并用语文老师交给的修改符号在原文上进行修改。（5 分）

小明在日记中写道：清晨 6:30，我从 2 分米长的床上起来，用了大约 10 小时的时间刷牙、洗脸，接着吃了 150 千克的面包，然后背着 2 克重的书包，飞快地向 800 千米外的学校跑去。

38. 妈妈在超市买了一些苹果和火龙果，苹果一共 79.5 元，比火龙果便宜了 3.27 元，妈妈付给收银员 200 元，应该找回多少钱？（4 分）

39. 奥运会上有一项运动是汽车拉力赛。中国选手为了备战奥运汽车拉力赛，9 天（晴天和雨天）行了 5000 公里，已知他晴天平均每天行 688 公里，雨天平均每天行 390 公里，在这次比赛期间共有几天晴天？几天雨天？（5 分）

40. 学校组织同学们体检，小刚和 4 名同学一起测量 1 分钟脉搏跳动的次数，医生记录分别是：75 次、67 次、70 次、72 次、76 次，他们脉搏 1 分钟跳动的平均跳动多少次？（5 分）

41. 学校组织 24 名学生参加全县中小学生运动会，其中男生 11 人，女生 13 人，宾馆为同学们准备了两种房间：4 人一间 80 元/晚，3 人一间 60 元/晚（同性别才能住一间）。
请你帮学校拿出最佳方案，最少需要花多少钱？（5 分）