

数学检测(闭卷)

成绩等级评定

亲爱的同学,经过一个学期的学习,你一定有不少收获吧!下面的题目会让你对自己的学习有一个全面的评价。仔细审题,认真答卷,你一定会有出色的表现!

一、填一填。

$$1. \frac{15}{(\quad)} = 3 \div 4 = \frac{(\quad)}{32} = (\quad) \div 60 = (\quad) \text{ (填小数)}$$

2. 既是 2 的倍数,又是 3 的倍数,同时还是 5 的倍数的最小三位数是()。

3. $\frac{11}{4}$ 的分数单位是(),它有()个这样的分数单位,减去()个这样的分数单位后是最小的质数。

4. 在○里填上“>”“<”或“=”。

$$\frac{5}{9} \bigcirc \frac{7}{12}$$

$$1 \frac{7}{25} \bigcirc 1.28$$

$$\frac{1}{4} + \frac{3}{8} \bigcirc \frac{9}{16}$$

5. $\frac{3}{4}$ 的分母扩大到原来的 4 倍,要使分数的大小不变,分子要加上()。

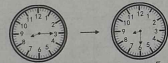
6. 5 升 80 毫升=()升

$$8.63 \text{ m}^3 = (\quad) \text{ dm}^3$$

25 分=()小时

$$600.7 \text{ dm}^2 = (\quad) \text{ m}^2 (\quad) \text{ cm}^2$$

7. 右图,分针按顺时针方向旋转了()°。



8. 有红、黄、蓝三条丝带。红丝带比黄丝带短 $\frac{3}{7}$ 米,蓝丝带比黄丝带长 $\frac{5}{7}$ 米,红丝带与蓝丝带相差()米。

9. 有 15 盒饼干,其中 14 盒质量相同,另有 1 盒质量重一些。假如用天平称,至少称()次就能保证把它找出来。

10. 用 6 个棱长为 1 厘米的正方体拼成一个长方体,这个长方体的体积是()立方厘米,表面积最小是()平方厘米。

11. 赵阿姨手机锁屏密码是由六位数字 A5BCDE 组成的。其中 A 有因数 2 和 3, B 的最大因数是 7, C 既不是质数也不是合数, D 是最小的质数, E 既是奇数也是合数。则锁屏密码是()。

12. 一杯纯牛奶,小红喝了 $\frac{1}{5}$ 杯后加满水,又喝了半杯后再加满水,最后把整杯都喝了。小红喝了()杯水和()杯纯牛奶。

二、判一判。(在()里画“√”或“×”)

1. 分子、分母都是偶数的分数,一定不是最简分数。

小五数学,第 1 页(共 4 页)

2. 体积相等的两个正方体,它们的棱长总和和表面积都分别相等。

3. 如果 $A - \frac{1}{3} = B - \frac{1}{5}$, 那么 $A < B$ 。

4. $5x$ 的 $\frac{1}{8}$ 和 $1x$ 的 $\frac{5}{8}$ 一样重。

5. 统计一个人的体温变化情况最好用折线统计图。

三、选一选。

1. m 表示不等于 0 的自然数,下面式子中所表示的数一定是偶数的是()。

$$A. 3m+1$$

$$B. 2m+1$$

$$C. 2m+2$$

2. 一个几何体从两个方向观察所得的图形(如下图),要搭成这样的几何体,至少要用()个小正方体。

A. 4

B. 5

C. 8

3. 把 1 克糖放在 100 克水里,糖占糖水的()。

$$A. \frac{1}{99}$$

$$B. \frac{1}{100}$$

$$C. \frac{1}{101}$$

4. $\frac{x}{8}$ 是最简真分数, x 的值有()种可能。

A. 4

B. 6

C. 7

5. 一个长方体(如图),如果高增加 4cm, 就变成一个棱长为 10cm 的正方体, 它的表面积增加() cm^2 。

A. 400

B. 64

C. 160



四、算一算。

1. 口算

$$\frac{5}{6} + \frac{5}{6} =$$

$$\frac{2}{3} - \frac{1}{2} =$$

$$2 - \frac{2}{9} =$$

$$\frac{1}{8} + \frac{3}{7} + \frac{7}{8} =$$

$$\frac{1}{4} + \frac{5}{6} =$$

$$\frac{5}{9} + \frac{7}{9} =$$

$$4 - 3\frac{1}{2} =$$

$$\frac{1}{2} - \frac{1}{4} - \frac{1}{8} =$$

2. 解方程

$$\frac{1}{4} + x = 1\frac{1}{5}$$

$$\frac{7}{9} - x = \frac{1}{5}$$

$$x - \frac{4}{9} = 1\frac{3}{5}$$



3. 脱式计算

$$\frac{11}{12} - (\frac{1}{6} + \frac{5}{12})$$

$$3 - \frac{7}{11} - \frac{4}{11}$$

$$\frac{4}{9} - (\frac{5}{6} - \frac{5}{9})$$

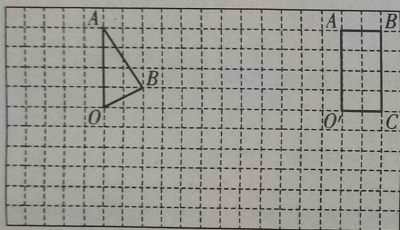
(2)至少需要多少平方分米的玻璃?

3.甲、乙、丙三队合修一条公路,甲、乙两队公修了全长的 $\frac{1}{2}$,乙、丙两队公修了全长的 $\frac{4}{5}$,乙队修了全长的几分之几?

五、动手操作。

1.画出图中三角形绕点O顺时针旋转90°后的图形。

2.画出图中长方形绕点O'逆时针旋转90°后的图形。



六、解决问题。

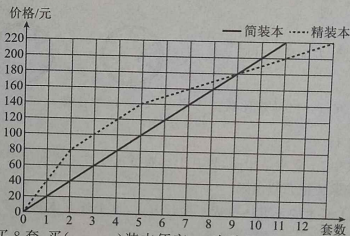
1.有一筐苹果,无论每次拿2个,还是每次拿3个,或者每次拿5个,结果都剩下1个,这筐苹果至少有多少个?

2.做一个长方体的鱼缸(无盖),长8分米,宽4分米,高6分米。

(1)这个鱼缸的占地面积是多少平方分米?

4.一个正方体容器的棱长是1.8分米,向容器中倒入3升水,再把一个不规则的石块放入水中,这时量得容器内的水深为1.5分米。这个不规则的石块体积是多少立方分米?

5.张老师在书店看到《徐霞客游记》精装本和简装本正在搞促销活动,下面是两种版本的价目统计图。



- (1)若一次购买8套,买()装本便宜;一次购买()套,精装本、简装本价格正好相等;一次购买()套及以上时,买精装本比简装本便宜。
- (2)从上图看,简装本的销售单价始终(),精装本的销售单价随着销售数量的增加()。(填“不变”“逐渐降低”或“逐渐上升”)
- (3)张老师买7套《徐霞客游记》应该选购哪种版本比较便宜?便宜多少元?